



## Grupo 6: Género, trabajo y economía del cuidado

### **Mercado laboral argentino: Segregación ocupacional e integración de los inmigrantes provenientes de los países del Mercosur**

**Natalia Espinola**

Institución perteneciente: Departamento de Economía, Universidad Nacional de La Plata  
nespinola12@gmail.com

#### **1. Introducción**

Los movimientos migratorios de personas en el Mercosur<sup>1</sup> se deben mayoritariamente por motivos de trabajo y, dentro de la región, Argentina ha sido históricamente un polo regional de atracción de migraciones laborales. De acuerdo al Censo 2010, estos grupos de inmigrantes representan más del 77% del total de extranjeros que migran a la Argentina.

La migración regional contribuye al desarrollo del país aportando su fuerza de trabajo en diferentes sectores de la actividad económica. No obstante, se ha evidenciado una inserción segregada y desfavorable para este grupo en el mercado de trabajo argentino.

De acuerdo a la evidencia empírica, los inmigrantes se concentran sobre todo en las actividades de servicios (fundamentalmente el servicio doméstico en el caso de las mujeres), comercio, industria, construcción y agrícolas; como también, ocupan principalmente la parte inferior de la distribución de calificaciones. A su vez, debido a su necesidad de trabajar y la exclusión social, los inmigrantes se emplean predominantemente en ocupaciones informales de duración intermitente, lo que conlleva a niveles de remuneraciones laborales bajos y menores a los de la mano de obra nativa, afectando notablemente sus posibilidades de integración al medio receptor (Perera, 2010; Texidó, 2008; Cerruti y Maguid, 2006).

En este contexto, el objetivo del presente trabajo es analizar la segregación ocupacional en el mercado laboral argentino desde una perspectiva de género e inmigración de los

---

<sup>1</sup> La definición de Mercosur utilizada a lo largo del presente trabajo hace referencia a los países miembros y asociados que lo conforman, siendo Argentina, Paraguay, Uruguay, Brasil, Bolivia, Perú, Chile, Colombia, Venezuela y Ecuador; salvo que se especifique lo contrario.



trabajadores provenientes de los países del Mercosur, y su evolución. Para ello, se utilizan curvas de segregación e índices locales y globales propuestos en el trabajo de Alonso-Villar y Del Río (2010), que permiten medir la segregación de cada grupo de población objetivo (hombres inmigrantes/nativos y mujeres inmigrantes/nativas) y su contribución a la segregación total, brindando información más detallada que la obtenida por medio del enfoque tradicional.

Adicionalmente, se examina la relación de la segregación ocupacional con el nivel educativo de los individuos y la nacionalidad de los inmigrantes y, la evolución de la segregación ocupacional durante los últimos ocho años (2004-2011).

Este estudio se considera interesante por tres razones. Primero y principal, existe escasa evidencia en Argentina de trabajos académicos que cuantifiquen y analicen la segregación ocupacional desde una perspectiva de género e inmigración con índices locales. Segundo, en el país se evidencian fuertes patrones de segregación ocupacional por género. El índice de Duncan presenta un valor de aproximadamente 0,45 similar al evidenciado en América latina (entre 0,44 y 0,49), región con los más altos índices de segregación ocupacional en el mundo (Deutsch et al, 2004; Mario, 2005). Tercero, ser inmigrante es un factor sumamente importante en la desigualdad de ingresos e inserción laboral (Cerruti y Maguid, 2006; Fachinni, 2009; Alonso-Villar y Del Río, 2010).

El resto del trabajo está organizado de la siguiente manera. La sección 2 discute la relevancia del fenómeno de segregación ocupacional desde una perspectiva de género e inmigración. En la sección 3 se muestran los datos usados y un análisis descriptivo de la evolución de la inmigración en Argentina y sus particularidades. La sección 4 presenta la metodología utilizada. Finalmente, en las secciones 5 y 6 se presentan los resultados y las conclusiones arribadas, respectivamente.

## **2. Segregación ocupacional**

Las causas de las desigualdades en el mercado laboral de grupos con determinado atributo (género, raza, etnia) han sido ampliamente estudiadas y documentadas en la



literatura académica. Entre las causas que explican estas diferencias, la segregación ocupacional tiene un rol crucial.

La segregación ocupacional se define como la tendencia a que hombres y mujeres se empleen en diferentes ocupaciones, separados unos de otros en la estructura ocupacional.

Anker (1997) presenta una revisión de las teorías de segregación ocupacional por género. El autor clasifica a estas teorías en tres grandes grupos: teorías neoclásicas del capital humano, teorías no económicas y feministas y, teorías de la segmentación del mercado de trabajo. Las cuales están íntimamente relacionadas entre sí.

En general, la teoría neoclásica destaca el papel de la acumulación de capital humano general y específico y, los vínculos entre la familia y las cuestiones relacionadas con el trabajo (Anker 1997). De acuerdo a dicha teoría, por el lado de la oferta, las diferencias entre las oportunidades de trabajo entre hombres y mujeres radican en las diferencias en educación y experiencia. Por el lado de la demanda, las explicaciones de la segregación ocupacional se concentran en la teoría de la discriminación (Becker, 1971). Los empleadores, clientes y/o compañeros de trabajo presentan una aversión (discriminación) respecto a un cierto grupo de individuos.

Las diferencias en gustos y, preferencias de hombres y mujeres por ciertos puestos de trabajo es otra causa de la segregación ocupacional. Respecto a este tema, Anker (1997) destaca que estas preferencias pueden estar influenciadas por estereotipos sociales y culturales impuestos por la sociedad sobre el rol de la mujer y del hombre, que a veces implican una discriminación pre-mercado en contra de las mujeres y, la distinción entre las ocupaciones ‘femeninas’ y ‘masculinas’; lo cual afecta negativamente las decisiones de educación y profesión de las mujeres, como también su actividad y aspiración en el mercado laboral. Esto es lo que el autor denomina teoría feminista.

Otro tipo de explicación económica se concentra en la teoría del mercado de trabajo dual (Doeringer y Piore, 1971), que distingue entre un sector formal (con características laborales satisfactorias) y otro informal (con condiciones laborales precarias), con



trabajadores imposibilitados de pasar de uno a otro. De acuerdo a ciertas características atribuidas a la inserción de las mujeres (intermitencia, menor disponibilidad horaria, etc.), las mismas tenderán a concentrarse en el mercado informal, asimilando la segregación ocupacional por género a la división del mercado.

Adicionalmente, la literatura ha brindado otras razones que explican específicamente la distribución desigual de inmigrantes y nativos en la estructura ocupacional (Piore, 1979; Perera, 2010; Texidó, 2008; Cerruti y Maguid, 2006; Del Rio y Alonso-Villar, 2010).

Una de ellas surge de la necesidad de los inmigrantes por insertarse en el mercado laboral conduciéndolos a ocupaciones con características laborales no deseadas y que no necesariamente son acordes a sus calificaciones. A su vez, sus oportunidades de trabajo suelen depender fuertemente de las redes sociales a la que pertenecen (generalmente suelen ser miembros de su misma comunidad).

Los niveles educativos de los inmigrantes pueden diferir a los provistos por el país de destino (en años de educación como en contenidos educativos); o peor aún no son reconocidos por los empleadores sufriendo una devaluación de sus credenciales educativas por discriminación. Ambos aspectos, en cierta medida, concuerdan con la teoría de mercado de trabajo segmentado, ya que los inmigrantes se integran al mercado laboral en ocupaciones no deseadas y condiciones precarias permitiendo a los nativos desempeñar las ocupaciones de mejor calificación y más altos salarios (Piore, 1979).

Otro aspecto que se ha de tener en cuenta es la situación legal de los trabajadores inmigrantes. Sin duda, la condición de indocumentados los lleva a ocupar empleos precarios e informales, aunque su regularización y obtención de documentos no garantiza lo contrario (Maguid y Cerruti, 2006).

Las diferencias en el lenguaje y las culturas pueden ser determinantes per se de la asimilación de los inmigrantes en el mercado laboral, principalmente si existe en la economía de destino factores discriminatorios como los mencionados anteriormente.



La segregación ocupacional existente en grupos de individuos produce un deterioro en la productividad y remuneración del grupo segregado y, limita la variedad de posibles ocupaciones. También afecta la forma en que los ven otros grupos y como se ven a sí mismos, lo cual puede inferir negativamente sobre sus perspectivas de futuro. A su vez, la exclusión de determinados grupos sociales de algunas ocupaciones implica ineficiencias económicas, pérdida de recursos humanos y, principalmente, produce una perpetuación de las diferencias por atributos como género e inmigración (Anker, 1997). Potenciándose estos efectos en grupos que presentan varias características que los desfavorecen, como las mujeres inmigrantes (Del Rio y Alonso-Villar, 2010).

Por tal motivo, es sumamente relevante el análisis de la segregación ocupacional desde una perspectiva tanto de inmigración como de género en el mercado laboral argentino.

A nivel nacional, la literatura sobre inmigración en el mercado de trabajo se ha centrado principalmente en el análisis de los efectos de la inserción de los inmigrantes sobre el empleo en los nativos, las diferencias salariales entre trabajadores inmigrantes y nativos, y las características de la inserción de inmigrantes en el mercado laboral (Cerruti y Maguid, 2006; Texidó, 2008; Fachinni, 2009; Perera, 2010; entre otros). Sin embargo, la evidencia empírica sobre el análisis y cuantificación de la segregación ocupacional mediante índices resumen desde una perspectiva de género e inmigración es prácticamente inexistente.

### **3. Datos y análisis descriptivo**

#### **3.1. Datos**

Para llevar a cabo el objetivo de este trabajo se utiliza como fuente de información la Encuesta Permanente de Hogares (EPH) para el periodo 2004-2011, primer semestre.<sup>2</sup> La unidad de análisis es la población ocupada entre 15 y 65 años de edad.

---

<sup>2</sup> En el tercer trimestre del año 2003 la EPH presenta un cambio metodológico importante, donde se modifican los cuestionarios, la metodología de imputación de las observaciones sin respuesta de las variables de ingresos, entre otros; por tal motivo se decidió trabajar con las encuestas desde el año 2004 en adelante. A su vez, en el tercer trimestre del 2006 se modifica la representatividad territorial de la EPH, incorporando en la muestra a tres aglomerados: San Nicolás – Villa Constitución; Rawson – Trelew; Viedma – Carmen de Patagones, anteriormente



Respecto de los datos se deben realizar las siguientes aclaraciones. En primer lugar, los posibles problemas de representatividad de los inmigrantes que puede acarrear la EPH. No obstante, como muestra Velázquez (2012) el grado de captación de los inmigrantes provenientes del Mercosur por parte de la EPH es cercano al 70% de lo publicado por el Censo 2010, siendo un valor aceptable. Adicionalmente, las diferencias en las participaciones por país de origen son mínimas entre ambas fuentes de información (Ver Velázquez, 2012). A pesar de ello, los resultados obtenidos en el presente trabajo deben ser analizados con cautela, ya que es posible la existencia de sesgos hacia inmigrantes con ciertas características socioeconómicas.

En segundo lugar, para el análisis de la segregación ocupacional según género e inmigración se utiliza la Clasificación Nacional de Ocupaciones 2001 (CNO) a dos dígitos y, se consideró necesario agrupar las ocupaciones en 17 grandes grupos en concordancia con lo propuesto por Mario (2005). En relación a esto, un posible problema que se presenta al utilizar índices de segregación, y que responde a la naturaleza de estos, es su fuerte sensibilidad respecto al nivel de desagregación de las ocupaciones. Cuánto menos desagregadas se encuentren las ocupaciones, menor será la segregación que capten. No obstante, el procedimiento de agrupación es justificado por dos razones. Por un lado, asegura la cantidad mínima de casos en cada una de las categorías dado que existe un escaso número de observaciones de la muestra de inmigrantes. Por otro lado, el interés del trabajo radica en realizar un análisis exploratorio de carácter ordinal, es decir, se focaliza en comparaciones entre los niveles de segregación a través del tiempo y entre grupos más que del valor de índice en sí. No obstante, para comprobar la consistencia de los resultados, en la sección 5.4 se presenta el índice de disimilitud modificado con una desagregación de 51 ocupaciones, donde se constata resultados similares a los arribados en el estudio.

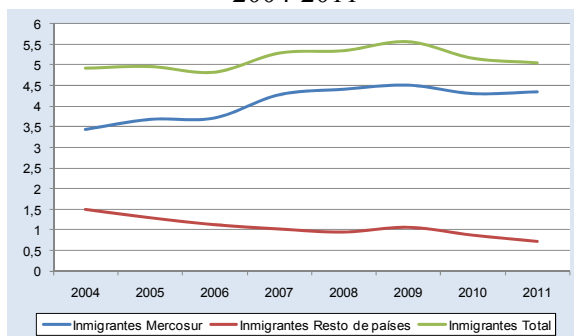
### **3.2. Análisis descriptivo: evolución e inserción laboral de inmigrantes del Mercosur en Argentina**

---

era representativa de 29 aglomerados. Para garantizar la comparabilidad de las encuestas se restringen los resultados a los ocupados de los 29 aglomerados presentes en todo el periodo analizado. Adicionalmente, en el análisis descriptivo se hace uso de los Censos Poblacionales del país.

Un hecho evidenciado en las últimas décadas es el importante crecimiento en la participación relativa de la inmigración proveniente de los países miembros y asociados del Mercosur. De acuerdo a los Censos Poblacionales en Argentina, en la última década (años 2001-2010) la cantidad de inmigrantes provenientes de este bloque regional<sup>3</sup> experimentó un incremento de más del 38%, pasando de 1.011.475 a 1.402.568 inmigrantes, mientras que la cantidad total aumentó sólo un 18%. Lo que conlleva a que en el año 2010 los inmigrantes del bloque regional representen más del 77% de la población extranjera en el país.

**Gráfico 1.** Participación de inmigrantes en la población total según bloques regionales. Periodo 2004-2011



Fuente: Elaboración propia en base a EPH

En el Gráfico 1 se presenta la evolución de la participación de inmigrantes en la población total en Argentina para el periodo bajo estudio (2004-2011) en base a los datos de la EPH. En el mismo se comprueba lo antes mencionado, una tendencia creciente de la participación de inmigrantes del Mercosur, pasando de 3,4% en el año 2004 a 4,3% en el año 2011, como también se destaca su importante contribución al total.<sup>4</sup> Por el contrario, se observa una tendencia decreciente de los inmigrantes del resto de las regiones, pasando de 1,5% en el año 2004 a 0,71% en el año 2011.

La distribución de inmigrantes ocupados provenientes del Mercosur en Argentina según nacionalidad es presentada en el Gráfico 2, y en relación a la misma se destacan dos aspectos. En primer lugar, es un hecho histórico que paraguayos y bolivianos son las

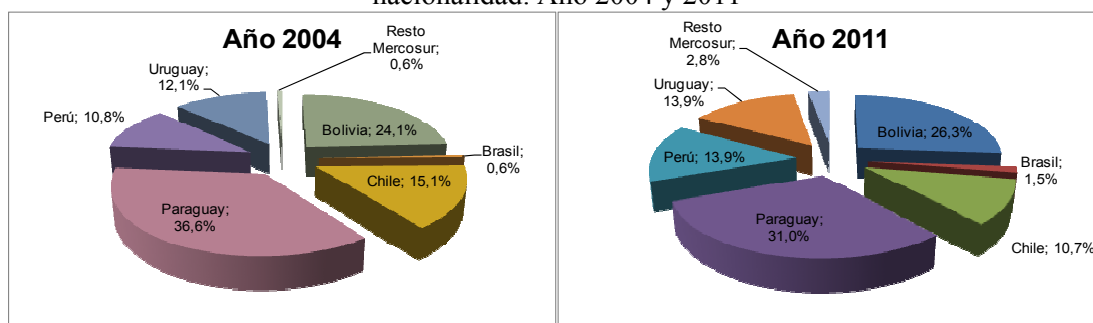
<sup>3</sup> Sin considerar Colombia y Ecuador debido a que los Censos Poblacionales 2001 y 2010 no desagregan por estos países.

<sup>4</sup> Es importante notar que la participación de inmigrantes en la población total en el año 2010 de acuerdo a la EPH es de 75,7%, similar a la publicada por el Censo Poblacional 2010 (77%). Esto comprueba lo antes mencionado acerca del grado de captación y representatividad de la EPH en relación al Censo Poblacional.



principales corrientes migratorias en Argentina, representan más del 50% del total de inmigrantes ocupados del bloque regional en el periodo analizado. Por otro lado, se observa un crecimiento en la participación de los inmigrantes ocupados provenientes de países no limítrofes (principalmente de inmigrantes peruanos), siendo el 16,7% del total de inmigrantes de la región en el año 2011 versus 11,4% en el año 2004 (Ver Gráfico 2).

**Gráfico 2.** Distribución de inmigrantes ocupados del Mercosur en Argentina según nacionalidad. Año 2004 y 2011



Fuente: Elaboración propia en base a EPH

A continuación se analiza la caracterización según género y origen del mercado laboral argentino, para los años 2004 y 2011. Los datos se presentan en la Tabla 1, junto con las diferencias de medias de tres grupos: mujeres nativas/ inmigrantes (MN-MI), hombres nativos/ inmigrantes (HN-HI) y, del total nativos/ inmigrantes (TN-TI).

Los inmigrantes, tanto hombres como mujeres, presentan una mayor tasa de actividad en el mercado laboral en relación a los nativos, 71,8% versus 67,8% en el año 2011. A su vez, los nativos presentan las mayores tasas de desempleo, siendo la mujer nativa la que presenta la tasa más alta para ambos años.

Con respecto a la distribución entre cohortes de edades es casi similar entre ambos grupos, mostrando una leve inclinación de trabajadores más jóvenes entre los nativos. Para el año 2011, el 42% de estos últimos tienen más de 40 años mientras que este porcentaje asciende a 48% para los trabajadores inmigrantes.

Los individuos han sido clasificados según su nivel educativo en tres grupos: aquellos que tienen como máximo nivel educativo secundario incompleto (nivel educativo bajo),





aqueellos con secundario completo (nivel educativo intermedio) y aquellos con superior completo (nivel educativo alto). Si bien es un hecho general que los ocupados en Argentina presentan niveles educativos relativamente bajos, para el caso de los inmigrantes este hecho es aún más pronunciado. Aunque se observa un incremento en el nivel educativo de los ocupados a través del tiempo, principalmente de las mujeres, las diferencias se mantienen. En el año 2011, sólo el 8% de los inmigrantes ocupados presentan superior completo (vs. 22% en los nativos). Por género se puede observar que las mujeres (nativas e inmigrantes) tienen niveles educativos más altos que los hombres.

Respecto a las características laborales se aprecia una disminución en la cantidad de ocupados en puestos informales a través del tiempo, en mayor medida para los nativos.<sup>5</sup> Por género, las mujeres presentan una mayor informalidad que los hombres; y por nacionalidad, el 58,9% de los inmigrantes ocupados se encuentran en puestos de trabajo informales contra el 32,4% de los nativos ocupados en el año 2011. En la Tabla 1 se observa además que los inmigrantes ganan relativamente menos que los nativos. En el año 2011 el ingreso percibido por los primeros es en promedio el 76% del ingreso percibido por los últimos. La tasa de informalidad y las diferencias de ingresos existentes se acentúan en el caso de las mujeres inmigrantes.

Respecto a la calificación ocupacional se advierte que los inmigrantes se ocupan principalmente en la parte inferior de la escala profesional, siendo aún mayor para las mujeres. En el año 2011, el 54% de las mismas se emplean en ocupaciones no calificadas (versus 30% de las mujeres nativas). En el caso de los hombres tienen una alta representación en ocupaciones de calificación operativa (72%).

---

<sup>5</sup> Se define la informalidad desde una perspectiva legal, entendiendo como tal a los trabajadores que no están amparados por el sistema de seguridad social.



**Tabla 1.** Caracterización del mercado laboral según género e inmigración, años 2004 y 2011

Valores medios de las variables	2004						2011						Diferencia de Medias (Año 2011) <sup>(2)</sup>		
	Nativo			Inmigrante Mercosur			Nativo			Inmigrante Mercosur			MN-MI	HN-HI	N-I
	Mujer	Hombre	Total	Mujer	Hombre	Total	Mujer	Hombre	Total	Mujer	Hombre	Total			
<b>Tasa de Actividad (%)</b>	57,570	81,478	69,015	62,561	88,339	74,457	55,448	80,739	67,844	59,196	87,997	71,779	-	-	-
<b>Tasa de desempleo (%)</b>	16,985	12,542	14,474	14,116	12,245	13,092	8,786	6,629	7,528	6,287	5,677	5,960	-	-	-
<b>Edad</b>															
Entre 15 y 24 años	0,146	0,170	0,160	0,107	0,074	0,089	0,124	0,150	0,139	0,131	0,118	0,124	-0,01	0,03 ***	0,02 **
Entre 25 y 40 años	0,434	0,420	0,426	0,373	0,411	0,394	0,450	0,440	0,444	0,375	0,418	0,398	0,08 ***	0,02 *	0,05 ***
Entre 41 y 65 años	0,420	0,410	0,414	0,521	0,515	0,518	0,426	0,410	0,417	0,495	0,463	0,478	-0,07 ***	-0,05 ***	-0,06 ***
<b>Nivel educativo</b>															
Nivel educativo Bajo	0,401	0,525	0,473	0,675	0,669	0,672	0,299	0,452	0,389	0,545	0,557	0,552	-0,25 ***	-0,10 ***	-0,16 ***
Nivel educativo intermedio	0,359	0,335	0,345	0,252	0,288	0,272	0,399	0,386	0,391	0,337	0,388	0,364	0,06 ***	0,00	0,03 **
Nivel educativo alto	0,240	0,140	0,182	0,073	0,043	0,056	0,302	0,162	0,220	0,118	0,055	0,084	0,18 ***	0,11 ***	0,14 ***
<b>Informalidad</b>	0,522	0,427	0,470	0,770	0,596	0,680	0,357	0,298	0,324	0,673	0,514	0,589	-0,32 ***	-0,22 ***	-0,26 ***
<b>Ingreso horario <sup>(1)</sup></b>	5,012	5,032	4,400	3,523	4,214	3,525	5,958	5,961	5,758	4,175	4,822	4,379	1,78 ***	1,14 ***	1,38 ***
<b>Calificación laboral</b>															
Profesional	0,097	0,096	0,097	0,024	0,033	0,029	0,104	0,094	0,098	0,050	0,031	0,040	0,05 ***	0,06 ***	0,06 ***
Técnico	0,189	0,149	0,166	0,043	0,077	0,062	0,221	0,159	0,184	0,079	0,096	0,088	0,14 ***	0,06 ***	0,10 ***
Operativo	0,400	0,550	0,487	0,321	0,701	0,531	0,371	0,577	0,492	0,328	0,723	0,540	0,04 ***	-0,15 ***	-0,05 ***
No calificado	0,309	0,201	0,247	0,611	0,188	0,377	0,299	0,164	0,219	0,544	0,149	0,332	-0,24 ***	0,01	-0,11 ***
<b>Sector económico</b>															
1. Actividades primarias y extractivas	0,010	0,025	0,019	0,011	0,034	0,024	0,006	0,026	0,018	0,002	0,022	0,013	0,005 *	0,004	0,005 *
2. Industria manufacturera	0,100	0,166	0,138	0,098	0,238	0,176	0,085	0,164	0,131	0,121	0,207	0,167	-0,04 ***	-0,04 ***	-0,04 ***
3. Construcción	0,004	0,124	0,073	0,010	0,313	0,177	0,007	0,138	0,084	0,001	0,288	0,156	0,01 **	-0,15 ***	-0,07 ***
4. Comercio	0,176	0,212	0,197	0,198	0,165	0,180	0,181	0,211	0,198	0,200	0,189	0,194	-0,02 *	0,02 *	0,005
5. Hoteles y restaurantes	0,033	0,033	0,033	0,037	0,043	0,040	0,040	0,033	0,036	0,034	0,040	0,037	0,01	-0,01	0,00
6. Transporte y suministro de luz, agua y gas	0,027	0,105	0,072	0,001	0,081	0,045	0,027	0,108	0,075	0,009	0,069	0,041	0,02 ***	0,04 ***	0,03 ***
7. Ss. financieros, intermediarios y prof.	0,081	0,106	0,096	0,034	0,029	0,031	0,113	0,111	0,112	0,053	0,070	0,062	0,06 ***	0,04 ***	0,05 ***
8. Administración pública y defensa	0,081	0,086	0,084	0,028	0,028	0,028	0,080	0,082	0,081	0,019	0,014	0,016	0,06 ***	0,07 ***	0,06 ***
9. Educación, Salud y Ss. Personales	0,333	0,127	0,214	0,147	0,050	0,093	0,300	0,117	0,192	0,137	0,093	0,113	0,16 ***	0,02 **	0,08 ***
10. Servicios domésticos	0,147	0,009	0,067	0,435	0,015	0,202	0,149	0,003	0,063	0,424	0,006	0,200	-0,27 ***	-0,003 *	-0,14 ***

<sup>(1)</sup> Ingreso horario de la ocupación principal a valores del año 2005.

<sup>(2)</sup> 'HN-HI' significa diferencia de medias de hombres nativos/inmigrantes, 'MN-MI' es diferencia de medias de mujeres nativas/inmigrantes y 'N-I' diferencia de medias de total nativos/inmigrantes.

\*\*\*, \*\*, \* Significativo al 1%, 5% y 10% respectivamente.

Fuente: Elaboración propia en base a EPH



Finalmente, la concentración de los inmigrantes en unos pocos sectores económicos se manifiesta claramente en la Tabla 1.<sup>6</sup> Por un lado, históricamente los hombres inmigrantes se han ocupado en la Construcción, la industria manufacturera y el Comercio; estos tres sectores económicos concentran el 68,4% de los hombres inmigrantes provenientes del Mercosur en el año 2011. Por otro lado, el 42,4% de las mujeres inmigrantes se concentran únicamente en el servicio doméstico, y en menor medida se emplean en Comercio (20%). En cambio, los ocupados nativos presentan una mayor dispersión entre los distintos sectores económicos, se destaca la participación de mujeres en Educación, salud y Servicios Personales, y de hombres en Comercio.

#### **4. Medidas de segregación**

El interés del estudio radica en la exploración de la segregación de grupos objetivos, considerando que los factores que afectan la distribución de un grupo demográfico en las ocupaciones pueden ser bastante diferentes a los que afectan a otros grupos. Sin embargo, los índices resumen tradicionales miden la segregación desde un enfoque agregado y, en general la distribución de mujeres entre ocupaciones es comparada con la de los hombres (Duncan y Duncan 1955; Karmel y MacLachlan, 1988), imposibilitando este tipo de análisis. Por tal motivo, para cumplir el objetivo planteado se hace uso de la metodología propuesta recientemente por los autores Alonso-Villar y Del Río (AV-DR) (2010) en un contexto multigrupo. Este enfoque permite realizar comparación entre grupos y medir la contribución de cada grupo en la segregación total.

Los autores proponen curvas de segregación e índices locales para estudiar la segregación de cualquier grupo objetivo, en base a índices existentes en la literatura de segregación y desigualdad. A comparación del enfoque tradicional, esta metodología permite cuantificar y analizar la distribución de cada grupo objetivo por separado en las distintas ocupaciones de la economía comparada con el empleo total. Por lo tanto el punto de referencia o distribución ideal no es la distribución de un grupo poblacional particular (por ejemplo, los hombres en el enfoque tradicional) sino la estructura

---

<sup>6</sup> Es importante destacar la subestimación de actividades primarias y extractivas debido a que la EPH es una encuesta urbana, por lo tanto no se pueden extraer conclusiones de este sector económico.



ocupacional de la economía. Adicionalmente, los autores mediante los índices de segregación local propuestos reconstruyen índices de segregación global existentes en la literatura, lo que permite el estudio de la contribución de la segregación de cada grupo objetivo en la segregación total.<sup>7</sup>

Como bien mencionan AV-DR, “*el objetivo de la metodología planteada es crear un puente entre la segregación local, ya sean grupos demográficos o grupos de ocupaciones, y la segregación global en base a criterios de uniformidad y representatividad, complementando las metodologías ya existentes en la literatura*”.

#### 4.1. Medidas de segregación locales

Con el fin de cuantificar la segregación de un grupo objetivo  $g$  se utilizan las siguientes medidas:

$$\Phi_{\alpha}(c^g; t) = \begin{cases} \frac{1}{\alpha(\alpha-1)} \sum_j \frac{t_j}{T} \left[ \left( \frac{c_j^g / c^g}{t_j / T} \right)^{\alpha} - 1 \right] & \text{if } \alpha \neq 0,1 \\ \sum_j \frac{c_j^g}{c^g} \ln \left( \frac{c_j^g / c^g}{t_j / T} \right) & \text{if } \alpha = 1 \end{cases} \quad (1)$$

$$D^g = \frac{1}{2} \sum_j \left| \frac{c_j^g}{c^g} - \frac{t_j}{T} \right| \quad (2)$$

Donde  $c_j^g$  es el grupo objetivo  $g$  en la ocupación  $j$  y  $t_j$  representa el número total de individuos en la ocupación  $j$ . Finalmente,  $c^g$  es la cantidad total de empleados del grupo  $g$  y  $T$  el empleo total.

La ecuación 1 representa una familia de índices relacionados con la familia de entropía generalizada propuesta por AV-DR (donde  $\alpha$  puede ser interpretada como un parámetro de aversión a la segregación), y la ecuación 2 es una variante del índice de disimilitud propuesto por Moir y Smith (1979). Este último índice capta la dimensión de similitud del fenómeno de segregación y refleja la proporción de individuos del grupo objetivo,

<sup>7</sup> En particular, el enfoque da apoyo a varias medidas agregadas propuestas en el caso multigrupo, ya que ahora se puede expresar como medias ponderadas de índices de segregación locales derivados axiomáticamente.



por ejemplo mujeres inmigrantes, que deberían cambiar de ocupación para que exista una distribución similar a la evidenciada en el empleo total. Sus valores oscilan entre 0 y 1, donde 0 representa segregación nula y 1 la máxima segregación.

Adicionalmente, AV-DR proponen para el análisis la construcción de curvas de segregación local consistentes con los índices planteados.<sup>8</sup> Para el cálculo de estas curvas, en primer lugar, las ocupaciones se clasifican en orden ascendente a través de la relación  $\frac{c_j^g}{c^g}$  ( $j=1,\dots,J$ ) y, en segundo lugar, la proporción acumulada de empleo,  $\frac{\sum_{i=1}^j c_i^g}{T}$ , se representa en el eje horizontal y la proporción acumulada de los individuos del grupo objetivo (mujeres inmigrantes, por ejemplo),  $\frac{\sum_{i=1}^j c_i^g}{c^g}$ , se representa en el eje vertical. Por lo tanto, esta curva se puede escribir como:

$$S_{(c^g, c^g)}^g(\tau_j) = \frac{\sum_{i=1}^j c_i^g}{c^g},$$

donde  $\tau_j = \frac{\sum_{i=1}^j c_i^g}{T}$ , es la proporción del empleo acumulado representado por la primeras  $j$  ocupaciones.<sup>9</sup>

La curva de la segregación local muestra la representación del grupo objetivo con respecto a la estructura del empleo de la economía, decil por decil. Así, el primer decil representa el 10% del total de empleo e incluye esas ocupaciones en las cuales el grupo objetivo, por ejemplo mujeres inmigrantes, tiene menos presencia relativa; el segundo decil acumulativo representa el 20% del empleo total y también incluye esas ocupaciones en las cuales el grupo objetivo tiene menos presencia relativa y, así sucesivamente. La línea de 45° representa la integración total para el grupo objetivo, por

<sup>8</sup> Estas curvas son similares a las curvas de Lorenz utilizadas en el análisis de la distribución del ingreso.

<sup>9</sup> En un contexto binario, la curva de segregación (global) es obtenida de comparar la distribución de un subgrupo poblacional entre unidades organizacionales con las del otro grupo, ordenadas por la proporción de mujeres en las diferentes ocupaciones en relación a los hombres, (estas curvas inicialmente las propone Duncan y Duncan (1955)).



lo tanto si la curva de segregación se aleja de esta línea este grupo se encuentra segregado, y mientras más se aleje mayor es el grado de segregación.<sup>10</sup>

## 4.2. Medidas de segregación globales

El trabajo de referencia propone índices de segregación global que pueden ser reconstruidos en base a los índices de segregación local para medir la contribución de cada grupo objetivo en la segregación total. En este estudio se utilizan dos índices de los propuestos. Por un lado, el índice de Frankel y Volij (2007) que se puede reconstruir mediante la agregación del índice local  $\Phi_1$  de la siguiente manera:

$$M = \sum_g \frac{c^g}{T} \Phi_1(c^g; t)$$

Donde cada grupo objetivo es ponderado por su peso demográfico, esto permite determinar la contribución de cada grupo objetivo a la segregación total.

Para contrastar la robustez de los resultados, se utiliza además la medida de segregación global propuesta por Silber (1992) y Reardon y Firebaugh (2002), que puede ser reescrita como la media ponderada del índice local  $D^G$  para cada grupo objetivo en que la economía puede ser desagregada:

$$I_G = \sum_g \frac{c^g}{T} D^g$$

## 5. Resultados

### 5.1. Segregación ocupacional por género e inmigración

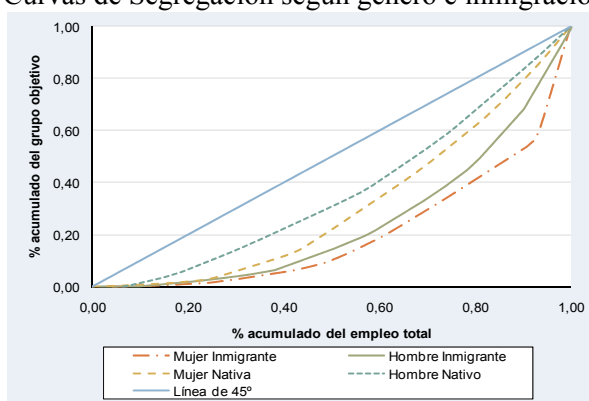
---

<sup>10</sup> Como mencionan los autores, los índices concuerdan con que no se crucen las curvas de segregación local. Es decir, cuando se comparan las distribuciones de dos grupos objetivos, si la curva de segregación de uno de ellos domina a la otra, los índices tienen valores más altos cuando se evalúa la distribución dominada. En este caso, el uso de las curvas es un procedimiento robusto y no es necesario el uso de varios índices locales, no obstante, si las curvas se cruzan o se está interesado en la cuantificación del grado de segregación, el uso de índices que satisfacen algunas propiedades básicas parece la opción más adecuada a seguir.

En la Gráfico 3 se presentan las curvas de segregación para cada grupo objetivo para el año 2011. Se observa que la distribución de los hombres domina a la de las mujeres de su misma nacionalidad. Se muestra además que cualquiera sea el género, los inmigrantes presentan una mayor segregación que los nativos. En efecto, ambos patrones estarían indicando que las mujeres inmigrantes sufren una doble segregación, por género y origen, ya que son más segregadas que hombres inmigrantes y mujeres nativas. Este resultado concuerda con el encontrado por Del Río y Alonso-Villar (2010) para España.

Si bien las curvas en ningún punto se cruzan, mostrándose como un procedimiento robusto, para avalar estos resultados los índices de segregación local son mostrados en la Tabla 2 (donde se presentan cinco índices locales definidos en la sección 4). Los índices corroboran las conclusiones arribadas mediante el uso de las curvas de segregación. Los valores más altos en los índices se presentan en la curva de segregación dominada, en este caso las mujeres inmigrantes. De acuerdo al índice de disimilitud modificado, las mujeres inmigrantes presentan una segregación al menos 18% mayor que la de los hombres inmigrantes, esto aumenta a aproximadamente 47% y 117% en relación a las mujeres nativas y hombres nativos, respectivamente.

**Gráfico 3.** Curvas de Segregación según género e inmigración. Año 2011



Fuente: Elaboración propia en base a EPH

La alta segregación que sufren las mujeres inmigrantes puede ser consecuencia de su fuerte concentración en servicios de limpieza y servicios de comercialización con calificación operativa o no calificados, donde el 60% de las mismas se encuentran ocupadas (Ver Tabla A.1). Es importante notar que estas ocupaciones se caracterizan





por presentar ingresos relativamente bajos y altas tasas de informalidad (siendo del 61,7% en servicios de limpieza), lo que conlleva a un deterioro en la situación laboral de las mujeres inmigrantes y una mayor desigualdad, en relación al resto de los grupos objetivos.

**Tabla 2.** Índices de segregación local y participación en el empleo total, según género e inmigración. Año 2011

	Índices de segregación local				Participación	
	$\phi_{0.1}$	$\phi_{0.5}$	$\phi_1$	$\phi_2$	D <sup>e</sup>	(%)
<b>Inmigrante</b>	<b>0,2313</b>	<b>0,2121</b>	<b>0,1978</b>	<b>0,1922</b>	<b>0,2575</b>	<b>5,11</b>
Mujer	0,6134	0,5461	0,5309	0,6775	0,3964	2,36
Hombre	0,3725	0,3474	0,3390	0,3872	0,3349	2,74
<b>Nativo</b>	<b>0,0006</b>	<b>0,0006</b>	<b>0,0006</b>	<b>0,0006</b>	<b>0,0139</b>	<b>94,89</b>
Mujer	0,2954	0,2485	0,2131	0,1824	0,2697	39,00
Hombre	0,1024	0,0966	0,0914	0,0860	0,1830	55,89

Fuente: Elaboración propia en base a EPH

Los hombres inmigrantes presentan una importante concentración en ocupaciones de construcción e industria manufacturera (con calificación operativa o no calificados), alrededor del 52% de los mismos se ocupan en estos trabajos. Obsérvese que aunque el ingreso horario en estas ocupaciones es ligeramente superior que el asociado a las ocupaciones donde se concentran las mujeres inmigrantes, sigue siendo también inferior al promedio nacional. A su vez, Construcción es la segunda ocupación con mayor tasa de informalidad, del 57,3% (Ver Tabla A.1).

En efecto, las mujeres y hombres inmigrantes comparten una fuerte presencia en ocupaciones de ingresos inferiores y de alta informalidad, aún así difieren en relación a las ocupaciones de bajos ingresos en las cuales trabaja cada grupo: las mujeres tienden a concentrarse en ocupaciones fuertemente feminizadas, en cambio los hombres se concentran en ocupaciones masculinas. Hecho que también es evidenciado entre los nativos, aunque con menor intensidad. Este resultado se puede notar en la disminución de los índices de segregación cuando se analiza sólo por nacionalidad, lo que demuestra la existencia de complementariedad entre hombres y mujeres en el mercado laboral (Ver Tabla 2).

**Tabla 3.** Índices de segregación global y contribución de cada grupo objetivo en el total. Año 2011

	Índices de Segregación Global	
	M	I <sub>p</sub>
<b>Segregación total</b>	<b>0,16</b>	<b>0,23</b>
Contribución a la segregación total (%)	$\frac{C^g}{T} \frac{\Phi_1^g}{M}$	$\frac{C^g}{T} \frac{D^g}{I_p}$
Mujer Inmigrante	8,04	4,14
Hombre Inmigrante	5,96	4,07
Mujer Nativa	53,26	46,54
Hombre Nativo	32,74	45,25

Fuente: Elaboración propia en base a EPH

Para continuar este análisis se cuantificaron los índices de segregación global y la contribución de cada grupo objetivo en la segregación total. Los resultados se presentan en la Tabla 3. De acuerdo al índice M, las mujeres inmigrantes contribuyen al 8,04% en la segregación total, siendo más de tres veces que su participación (peso) en el empleo total (8,04% versus 2,36%) y, menos de dos veces según el índice de I<sub>p</sub> (si comparamos la Tabla 2 y 3). Esto se debe a que el índice M da más importancia al hecho que son muchas ocupaciones en las cuales las mujeres inmigrantes no trabajan que el índice I<sub>p</sub> (Del Río y Alonso-Villar, 2010). Estas relaciones van disminuyendo mientras menos segregados sean los grupos objetivos. Para el caso de los hombres inmigrantes, la contribución a la segregación total es más de dos veces su peso demográfico según el índice M, mientras que para las mujeres nativas es 1,37 veces, lo que refuerza el resultado previo que las mujeres inmigrantes sufren una doble segregación.

## 5.2. Segregación según características<sup>11 12</sup>

### 5.2.1. Según nivel educativo

Al igual que en la sección 3.1, en relación al nivel educativo los individuos han sido clasificados en tres grupos: nivel educativo bajo (quienes no han terminado (o nunca empezaron) los estudios secundarios), nivel educativo intermedio (quienes han

<sup>11</sup> El índice de la familia de entropía generalizada cuando a=1 no es analizado en esta parte debido a que se imposibilita su cálculo cuando la participación del grupo objetivo en la ocupación es igual a 0.

<sup>12</sup> Los índices de segregación para los años 2004-2010 en las variables analizadas en esta sección presentan un comportamiento similar al evidenciado en el año 2011. Si bien no han sido presentados en el trabajo se encuentran a disposición del lector si el mismo está interesado.

completado los estudios secundarios) y nivel educativo alto (quienes han completado estudios superiores). Los resultados en relación a esta variable se muestran en la Tabla 4.

Por un lado, para hombres nativos/inmigrantes y mujeres nativas el comportamiento de los índices de segregación son similares, la mayor segregación se presenta en los individuos con nivel educativo alto y, la menor en los individuos con nivel educativo intermedio. El valor de los índices para el primero es entre dos y cuatro veces mayor que para el último.

**Tabla 4.** Índices de segregación local y distribución de ocupados según nivel educativo. Año 2011

	Índices de segregación local				Participación (%)
	$\Phi_{0.1}$	$\Phi_{0.5}$	$\Phi_2$	$D^e$	
<b>Mujer inmigrante</b>					100,00
Nivel educativo bajo	1,1616	0,7800	0,9283	0,4798	54,54
Nivel educativo intermedio	2,5001	0,8695	0,8980	0,4477	33,66
Nivel educativo alto	1,4564	0,6079	0,6611	0,3867	11,80
<b>Hombre Inmigrante</b>					100,00
Nivel educativo bajo	1,2647	0,6158	0,5394	0,3816	55,71
Nivel educativo intermedio	0,3605	0,3395	0,3680	0,3458	38,82
Nivel educativo alto	1,5707	0,6951	0,8585	0,4232	5,47
<b>Mujer Nativa</b>					100,00
Nivel educativo bajo	0,7386	0,6436	0,8053	0,4624	29,90
Nivel educativo intermedio	0,3511	0,2825	0,2341	0,2671	39,89
Nivel educativo alto	0,8080	0,7222	0,9094	0,4905	30,22
<b>Hombre Nativo</b>					100,00
Nivel educativo bajo	0,5200	0,4101	0,3235	0,3419	45,22
Nivel educativo intermedio	0,1301	0,1177	0,0951	0,1721	38,58
Nivel educativo alto	0,4788	0,4126	0,4144	0,3732	16,20

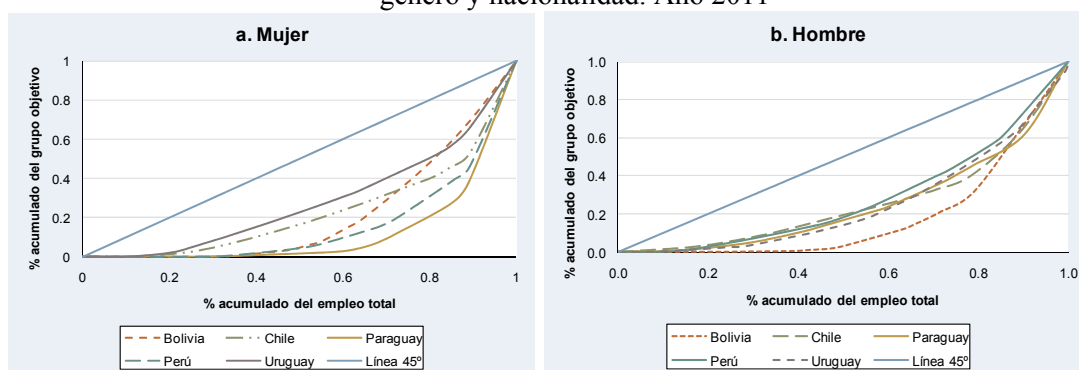
Fuente: Elaboración propia en base a EPH

En cambio, para el caso de mujeres inmigrantes el resultado es ambiguo, dos de los cuatro índices muestran que los niveles altos de segregación se presentan cuando el nivel educativo es intermedio, mientras que los otros dos cuando el nivel educativo es bajo, coincidiendo en este último caso con la fuerte presencia relativa de mujeres inmigrantes en el mismo del 54,5%, y la concentración de las mujeres en ocupaciones de servicios de limpieza, las cuales tienen en general nivel educativo bajo.

### 5.2.2. Según nacionalidad

A continuación se analiza si la distribución de inmigrantes entre las ocupaciones varía dependiendo de su región de origen. Para ello, se analizan los 5 países del Mercosur que representan el 96% de los inmigrantes en Argentina según EPH: Bolivia, Chile, Paraguay, Perú y Uruguay.<sup>13</sup>

**Gráfico 4.** Curvas de segregación de inmigrantes provenientes de países del Mercosur según género y nacionalidad. Año 2011



Fuente: Elaboración propia en base a EPH

Las curvas de segregación presentadas en el Gráfico 4.a muestran que las mujeres paraguayas y peruanas serían las que sufren más segregación, mientras que las mujeres uruguayas presentarían los niveles más bajos, aunque este último patrón no es tan claro debido a que su curva de segregación se cruza con la curva de las mujeres bolivianas. En el caso de los hombres, se observa en el Gráfico 4.b que la curva de segregación de los hombres bolivianos presentaría mayor segregación.

No obstante, el hecho que las curvas se crucen no permite extraer alguna conclusión acerca de la segregación entre inmigrantes de diferentes nacionalidades, lo cual hace que el uso de los índices sea necesario. Como se observa en la Tabla 7 se confirma lo evidenciado en las curvas de segregación. Los índices indican que la segregación de las mujeres inmigrantes de Uruguay es la más baja mientras que las mujeres provenientes de Paraguay y Perú presentan los niveles más altos. Notar que la alta segregación de mujeres paraguayas y peruanas puede ser consecuencia de su fuerte concentración en

<sup>13</sup> Los otros países que conforman el Mercosur no fueron considerados en este análisis debido a las pocas observaciones.



ocupaciones de servicios de limpieza, del 61% y 54,1%, respectivamente. Ambos grupos representan alrededor del 50% de las mujeres ocupadas inmigrantes.

**Tabla 5.** Índices de segregación local y distribución de ocupados según nacionalidad.  
Año 2011

	Índices de segregación local				Participación
	$\phi_{0.1}$	$\phi_{0.5}$	$\phi_2$	D <sup>g</sup>	(%)
<b>Mujer Inmigrante</b>					100,00
Bolivia	3,1239	0,9070	0,5371	0,4722	24,03
Chile	1,6800	0,6492	0,7685	0,4028	11,48
Paraguay	3,6334	1,3465	1,5266	0,6085	32,02
Perú	3,2904	1,0783	1,1270	0,5302	19,30
Uruguay	1,1218	0,4289	0,3865	0,3011	13,17
<b>Hombre Inmigrante</b>					100,00
Bolivia	2,3929	1,0255	0,7805	0,5144	30,35
Chile	0,5223	0,4311	0,5285	0,3895	10,83
Paraguay	0,7940	0,4839	0,5620	0,3620	32,62
Perú	1,2537	0,4388	0,3418	0,3271	10,45
Uruguay	1,0563	0,5182	0,5264	0,3775	15,75

Fuente: Elaboración propia en base a EPH

En el caso de los hombres también se confirma lo observado en las curvas de segregación, los índices indican que los niveles más altos de segregación se observan en los hombres provenientes de Bolivia, los cuales representan el 28,9% del total de hombres inmigrantes. Este resultado puede deberse a la intensa concentración relativa de hombres bolivianos en ocupaciones de Construcción e industria Manufacturera (calificación operativa o no calificados) del 68,33%; superior a la evidenciada para el total de hombres inmigrantes.

Adicionalmente en la Tabla 5 se observa que la segregación ocupacional es mayor en las mujeres en relación a los hombres de su misma nacionalidad.



### 5.3. Evolución reciente: análisis de los últimos ocho años

El Gráfico 5 presenta la evolución de la segregación entre ocupaciones medida a través del índice de disimilitud modificado para los años 2004-2011.<sup>14</sup> Se observan comportamientos disímiles dependiendo del grupo objetivo analizado. Para el caso de los inmigrantes, la segregación presenta importantes fluctuaciones en el periodo 2004-2011, principalmente la segregación evidenciada en los hombres inmigrantes que muestran un importante descenso en los años 2005 y 2006.

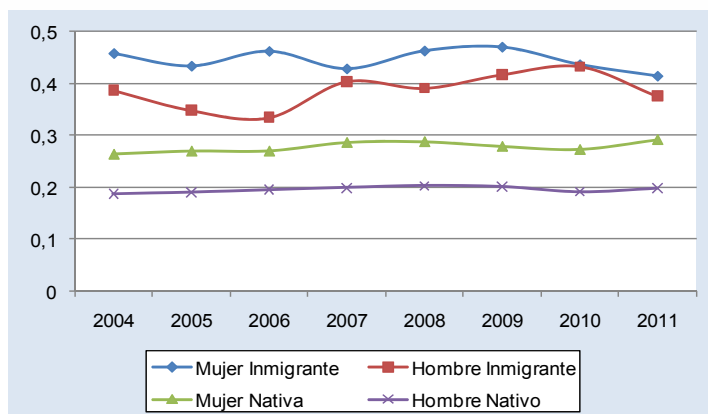
No obstante, en líneas generales, en el Gráfico 5 se observa una tendencia decreciente de la segregación ocupacional que experimentan los inmigrantes en el periodo analizado, siendo mayor para las mujeres que para los hombres. En el año 2011, para las mujeres, el índice de disimilitud modificado muestra una caída de aproximadamente el 10% en relación al evidenciado en el año 2004, mientras que para los hombres la caída es del 3%. Por el contrario, para los nativos se evidencian leves tendencias ascendentes en la segregación ocupacional en todo el periodo bajo análisis, las mujeres experimentan un incremento de aproximadamente el 10,8% mientras que los hombres de tan sólo 5,1%.

Como fue mencionado en la sección 5.1, el orden en cuanto al grado de segregación por género e inmigración se mantienen a lo largo del tiempo.

**Gráfico 5.** Evolución de la segregación ocupacional según el índice de disimilitud modificado.  
Período 2004-2011

---

<sup>14</sup> La evolución también fue analizada mediante los índices de entropía generalizada y los resultados comparativos y de comportamiento obtenidos fueron similares. Los resultados no fueron publicados pero se encuentran a disposición si el lector está interesado.



Fuente: Elaboración propia en base a EPH

#### 5.4. Robustez de los resultados

En esta sección se intenta explorar la robustez de los resultados, para ello se cuantifica el índice de disimilitud modificado ( $D_g$ ) desde una perspectiva de género e inmigración en base a 51 ocupaciones a dos dígitos según la Clasificación Nacional de Ocupaciones 2001 (CNO) y, se compara con la especificación utilizada en el estudio. Los resultados se presentan en la Tabla 6.

Como se puede observar, existen leves diferencias entre los valores de los índices y se corrobora lo afirmado por la literatura académica que mientras mayor es el nivel de desagregación de las ocupaciones, mayor es la segregación que captan los índices. No obstante, los resultados bajo las dos especificaciones presentan el mismo patrón en cuanto a orden y comparación, dando robustez a los resultados arribados en el estudio. La segregación es mayor para los inmigrantes y menor para los nativos; y por género, las mujeres son las que muestran los niveles más altos de segregación en relación a su contraparte de la misma nacionalidad.

**Tabla 6.** Índice de disimilitud en base a dos especificaciones

	$D_g$		Diferencia
	17 grupos de ocupaciones	51 ocupaciones	
<b>Inmigrante</b>	<b>0.2561</b>	<b>0.2782</b>	<b>-0.0221</b>
Mujer	0.3963	0.4137	-0.0173
Hombre	0.3350	0.3747	-0.0398
<b>Nativo</b>	<b>0.0137</b>	<b>0.0149</b>	<b>-0.0012</b>
Mujer	0.2705	0.2921	-0.0216
Hombre	0.1837	0.1981	-0.0144

Fuente: Elaboración propia en base a EPH





## 6. Conclusiones

El presente trabajo realiza un análisis exploratorio sobre la inserción laboral e integración de los inmigrantes provenientes de los países miembros y asociados del Mercosur en el mercado laboral argentino, a través del estudio de la segregación ocupacional; entendiendo como tal a la distribución desigual de grupos con determinado atributo (en este caso género y origen) a lo largo de las ocupaciones en el mercado laboral, con la consecuente pérdida de interacción entre los grupos diferentes.

La presente investigación fue realizada con el fin de ayudar en la elaboración de políticas conducentes a combatir la desigualdad en la inclusión laboral de los trabajadores inmigrantes del Mercosur, que cada vez tienen mayor presencia en el mercado laboral argentino. Para lograr esto, se busca explorar en la relevancia de la segregación ocupacional, patrones de comportamiento e identificación de los grupos más vulnerables.

Los resultados muestran que la ola migratoria proveniente del Mercosur ha crecido notablemente en las últimas décadas, llegando a representar en el año 2010 el 77% del total de la población extranjera en Argentina. Sin embargo, se observa una marcada inclusión desigual de inmigrantes en el mercado laboral del país en relación a los nativos, situación que se intensifica al analizar por género.

Además se observa que los inmigrantes presentan mayor segregación que los nativos y, a su vez, las mujeres se encuentran más segregadas que los hombres de su misma nacionalidad. Ambos hechos conllevan a que las mujeres inmigrantes sufran una doble segregación, ya que las mismas son más segregadas que hombres inmigrantes y mujeres nativas.

Se encuentra además que la alta segregación de los inmigrantes se debe a su concentración en pocas ocupaciones, lo que conduce no sólo a que el grupo de inmigrantes se concentre en ocupaciones de bajos ingresos, alta informalidad y baja calificación sino también en ocupaciones altamente feminizadas/masculinizadas,



haciendo que las discrepancias por género se intensifiquen más entre inmigrantes que entre nativos.

Por otro lado, el análisis de la distribución de inmigrantes entre ocupaciones por país de origen sugiere patrones diferentes por género. En el caso de las mujeres, el grupo más segregado son las provenientes de Paraguay y Perú; mientras que en el caso de los hombres, el grupo más segregado son los provenientes de Bolivia.

En los últimos ocho años (2004-2011) se evidencia una leve tendencia decreciente de la segregación ocupacional experimentada por los inmigrantes, siendo de 10% para las mujeres y de 3% para los hombres. Este resultado puede estar relacionado con las políticas activas que se han desarrollado en los últimos años en el Mercosur y, principalmente, en la Argentina en materia migratoria. Como pueden ser los efectos del Acuerdo de Residencia para Nacionales del Mercosur, Bolivia y Chile firmado en el año 2002 y, específicamente en Argentina, la proclamación en el año 2004 de la nueva Ley Migratoria argentina, N° 25871, que busca favorecer la integración de los inmigrantes en condiciones de igualdad con los ciudadanos argentinos, con pleno respeto de sus derechos fundamentales y a eliminar toda forma de discriminación por nacionalidad.

En resumen, los resultados evidencian un importante patrón de segregación ocupacional en el mercado laboral argentino que afecta notablemente a los inmigrantes provenientes del Mercosur, principalmente a las mujeres inmigrantes. Esto sumado a su concentración en ocupaciones de bajos ingresos y alta informalidad conllevarían a un efecto negativo sobre su bienestar, disminución de sus aspiraciones futuras y, principalmente, la perpetuación de las desigualdades existentes por género y origen.

Si bien, los resultados muestran una leve tendencia decreciente en la segregación ocupacional evidenciada en los inmigrantes, es necesario seguir trabajando en la elaboración y mantenimiento de políticas públicas que fomenten la integración regional de los inmigrantes del Mercosur y la igualdad de los mismos en relación a los nativos, considerando el notable crecimiento en las últimas décadas que han evidenciado los primeros en la participación en el mercado laboral argentino.



## Referencias

- Alonso-Villar, O. y Del Rio, C. 2010. Local versus overall segregation measures. In: Mathematical Social Sciences.
- Alonso-Villar, O., Del Rio, C. y Gradin, C. 2012. "The Extent of Occupational Segregation in the United States: Differences by Race, Ethnicity, and Gender" Industrial Relations: A Journal of Economy and Society.
- Anker R. 1997. "Theories of Occupational Segregation by Sex: An Overview", International Labour Review, Vol. 136, N° 3.
- Anker, R. 1998. "Gender and Jobs: Sex Segregation of Occupations in the World", Geneva: International Labour Office.
- Becker, G. (1971) "Economics of discrimination", University of Chicago Press, Chicago.
- Cerruti M. y Maguid A. 2006. "Inserción laboral e ingresos de los migrantes de países limítrofes y peruanos en el gran Buenos Aires", Notas de Población, Cepal, n°83.
- Del Río, C. and Alonso-Villar, O. 2010. "Occupational and industrial segregation of female and male workers in Spain: An alternative approach." Social Indicators Research, forthcoming (DOI 10.1007/s11205-009-9548-0).
- Deutsch, R. et al. 2004. "Occupational segregation by gender in three Latin American countries". Working paper, Inter-American Development Bank.
- Doeringer, P. y Piore, M. 1971. "Internal Labour Markets and Manpower Analysis". M. E. Sharpe Inc, Nueva York-Londres.
- Duncan, O. and Duncan, B. 1955. "A methodological analysis of segregation indexes." American Sociological Review 20(2): 210-217.
- Fachinni, G. 2009. "La xenofobia: un Análisis Micro de su Presencia en los Mercados Laborales del Mercosur". Premio Jóvenes Economistas de la Red Mercosur Primera Generación 2009-2010.
- Gálvez, T. 2001. "Aspectos económicos de la equidad de género". Unidad Mujer y Desarrollo. CEPAL. Santiago de Chile, junio de 2001. Disponible en: <http://www.eclac.org/publicaciones/xml/4/7374/lc11561e.pdf>



- Mario, S. 2005. “La segregación ocupacional y sectorial de la mujer en el mercado de trabajo argentino, 1995-2004”, Jornadas de Asociación de Estudios de la Población Argentina.
- Moir, H. y Smith, J. S. 1979. “Industrial segregation in the Australian labour market.” Journal of Industrial Relations 21: 281-291.
- Piore, M.J. 1979. “Birds of Passage: Migrant Labor Industrial Societies”. Cambridge University Press. New York
- Perera, M (2010) “La Movilidad del factor trabajo en el MERCOSUR”. Proyecto de Cooperación Técnica y Financiera UE-MERCOSUR “Apoyo al Monitoreo Macroeconómico”. Disponible en: [cdi.mecon.gov.ar/docelec/br1009.pdf](http://cdi.mecon.gov.ar/docelec/br1009.pdf)
- Texidó, E. (2008) “Perfil Migratorio en Argentina”. Buenos Aires:OIM. Disponible en: [http://www.mininterior.gov.ar/provincias/archivos\\_prv25/6-%20Perfil\\_Migratorio\\_de\\_la\\_Argentina.pdf](http://www.mininterior.gov.ar/provincias/archivos_prv25/6-%20Perfil_Migratorio_de_la_Argentina.pdf)
- Velázquez, C. 2012. “Regularización migratoria en el MERCOSUR: evidencia del programa Patria Grande en Argentina”. Premio Jóvenes Economistas de la Red Mercosur. Segunda generación 2011-2012.

## Anexo

Tabla A.1. Distribución de trabajadores inmigrantes y nativos entre grupos de ocupaciones

Grupos de ocupaciones	Distribución (%)				Relación de Empleo (%)	Tasa de informalidad (%)	Ingreso Promedio
	Mujer Inmigrante	Hombre Inmigrante	Mujer Nativa	Hombre Nativo			
1. Dirección	2,9	4,9	3,9	7,0	5,6	10,3	27,0
2. Servicios administrativos, legales, contables e informáticos (profesional o técnica)	1,6	0,6	5,4	4,2	4,5	11,7	28,1
3. Servicios administrativos, legales, contables e informáticos (calificación operativa o no calificados)	3,5	2,2	16,4	7,5	10,8	13,1	20,3
4. Servicios de comercialización calificados (profesional o técnica)	0,7	0,7	1,4	1,7	1,5	22,5	23,3
5. Servicios de comercialización (Calificación operativa o no calificados)	16,5	11,0	15,5	11,8	13,3	42,4	13,4
6. Transporte y las telecomunicaciones	0,9	9,1	1,7	11,9	7,6	37,9	15,8
7. Salud	3,7	1,2	6,8	2,1	4,0	24,1	26,1
8. Educación	1,5	1,3	12,0	2,7	6,2	8,4	29,7
9. Seguridad, Vigilancia y FFAA	0,1	2,4	0,8	4,5	2,9	13,2	15,4
10. Servicios recreativos, deportivos y culturales	0,6	1,0	0,6	1,1	0,9	43,4	28,4
11. Gastronomía y turismo	3,9	2,5	4,4	2,9	3,5	39,7	13,2
12. Servicios de limpieza (doméstico y no doméstico)	44,1	5,0	19,0	4,0	10,8	61,7	12,3
13. Otros servicios	6,4	2,1	4,9	3,8	4,2	46,7	18,8
14. Construcción	1,0	30,7	0,9	15,2	9,7	57,3	14,8
15. Producción primaria	0,1	1,4	0,2	1,0	0,7	39,9	22,2
16. Industria manufacturera (profesional o técnico)	0,7	2,5	1,3	3,6	2,6	8,8	23,9
17. Industria manufacturera (calificación operativa o no calificados)	11,8	21,4	4,9	15,1	11,2	35,1	14,5

Fuente: Elaboración propia en base a EPH