



Grupo Temático N° 3: Calidad del trabajo y del empleo y formas de inserción laboral

Coordinadores: Agustín Salvia, Eduardo Chávez Molina

“Apuntes para la caracterización del empleo asalariado registrado del sector privado en la Provincia de Santa Fe (2007-2013)”

Autor/es: Martín Carné

E – mails: carnetes@hotmail.com

Pertenencia institucional: Facultad de Ciencia Política y RRII (Universidad Nacional de Rosario) – CONICET

Introducción

Los últimos datos de la Encuesta Permanente de Hogares (EPH) confirman—para el total de aglomerados urbanos relevados— que aproximadamente tres de cada cuatro ocupados son asalariados. Este hecho habilita subrayar y/o problematizar dos cuestiones. La primera, se vincula con la importancia que guardan los rasgos que caracterizan tal categoría dado que ellos refieren al 75% de los ocupados, algo así como el 30% del total poblacional. La segunda, es propia del instrumento de medición: aún con la amplitud de temas que releva (reformulados en 2003) y aplicándose en 31 aglomerados urbanos (los que representan casi el 70% de la población total del país), la EPH es un instrumento *muestral* de recolección de datos que deja en un cono de sombras los atributos de una considerable franja de la población. En este sentido, por ejemplo, los analistas pueden *aproximarse* a la realidad ocupacional de la provincia de Santa Fe a partir de lo observado sólo en los aglomerados Gran Rosario (GR) y Gran Santa Fe (GSF) ya que recién desde 2010 la Encuesta Anual de Hogares Urbanos (EAHU) ofrece información correspondiente a localidades de dos mil y más habitantes.

Para morigerar algunas de estas limitaciones y ahondar con mayor detalle en la situación de los asalariados con descuento jubilatorio, formales, registrados por empresas del sector privado provincial, el Observatorio Laboral del Ministerio de Trabajo y Seguridad Social de la Provincia de Santa Fe (MTySS) permite, desde tiempo atrás a la fecha, disponer (vía sistema de consultas *online*) de datos provenientes del Sistema Integrado Previsional Argentino (SIPA), el cual se constituye —en parte— en base a las declaraciones juradas de seguridad social que los empleadores mensualmente presentan ante la Administración Federal de Ingresos Públicos (AFIP). Esta novedosa herramienta



brindada por el MTySSayuda a conocer a nivel agregado o para cada localidad, departamento, aglomerado y región del territorio provincial el nivel cuantitativo de asalariados y empresas privadas registradas con domicilio fiscal en dicho territorio y atributos tales como el tipo de actividad económica desarrollada y el tamaño de esas mismas empresas.

En función de lo expuesto, el presente trabajo tiene por objetivo servir de dicha fuente de información para caracterizarla evolución reciente (2007-2013) de esta categoría ocupacional tanto para el total provincial, las cinco regiones en que se organiza administrativamente el territorio santafesino y los aglomerados GR y GSF a partir de las variables *tamaño y actividad económica* de la empresa empleadora. Así, no sólo pretende complementar aquellos análisis de la situación ocupacional generalmente centrados en medir el desempleo y/o la evolución del empleo¹ asalariado no registrado sino que busca contribuir a explorar y difundir en la comunidad académica lo que se presenta como un útil aunque poco conocido repositorio de información. Asimismo, el recorte temporal realizado es relevante en tanto comprende años en los que, según diversos actores (economistas, referentes políticos y comunicadores, entre otros), se habrían progresivamente agotado las condiciones macroeconómicas necesarias para la creación de empleo genuino en el sector privado (CENDA, 2012; *La Nación*, 2012; IPyPP, 2013).

1. Precisiones metodológicas

En términos generales, quienes se dedican al estudio del mercado de trabajo en Argentina echan mano a diversas fuentes de información tales como la EPH, la EAHU, la Encuesta de Indicadores Laborales (EIL), entre otras. Sin cuestionar sus alcances y virtudes, estos relevamientos son –según los casos y como muestra el cuadro comparativo N° 1– muestrales, temporalmente estacionales y/o “puntuales” (EAHU), restringidos a ciertas actividades económicas, tamaños de unidad productiva y aglomerados urbanos (EIL) o bien aplicados en viviendas y a hogares y a población que supera determinados umbrales etarios (EPH, EAHU). En 2014, el MTySS puso a libre disposición de los usuarios –a través de Internet– el llamado *Sistema de consultas de empleo privado registrado en la Provincia de Santa Fe*² (SC), plataforma que aporta información adicional

¹Se sigue la definición de *empleo* propuesta por Neffa, quien lo considera trabajo realizado “para obtener a cambio un ingreso, en calidad de asalariado, de empleador, o actuando por su propia cuenta. [El empleo] puede desenvolverse en el ámbito mercantil o en actividades sin fines de lucro, y llevarse a cabo sin relación de dependencia o como asalariado” (Neffa, 2005).

²Disponible en <<http://www.mtyss.santafe.gov.ar/simtyss/observatorio/?application/>>. Fecha de consulta: 6 de diciembre de 2014.



a la brindada por las fuentes recién mencionadas permitiendo conocer, como indica su nombre, el nivel y composición del empleo asalariado con descuento jubilatorio registrado por empresas del sector privado³ en distintas escalas territoriales. Para dimensionar en términos generales el alcance de esta herramienta, si se considera que en los aglomerados GR y GSF el porcentaje de asalariados sin descuento jubilatorio se ubica en torno al 35% del total de asalariados⁴ y estos últimos a su vez representan, como se dijo, el 75% de los ocupados, la herramienta en cuestión alcanza aproximadamente al 50% de ocupados totales de la provincia.

Según comunica el documento *Nota metodológica*⁵ disponible en el portal del SC, éste procesa datos provenientes del SIPA, el cual mensualmente reúne declaraciones juradas de claves únicas de identificación tributaria (CUIT) que emplean mano de obra en relación de dependencia y que indican domicilio fiscal en cualquiera de las trescientas sesenta y dos localidades de la provincia de Santa Fe⁶. Dichos datos se estabilizan con aproximadamente seis meses de retraso debido tanto a demoras de los empleadores en presentar ante AFIP sus declaraciones juradas como a la posibilidad de presentar declaraciones que rectifican datos informados previamente; antes de esos seis meses, aquéllos experimentan ajustes correctivos graduales.

Asimismo, el SC respeta la clasificación de las actividades económicas desarrolladas por las empresas empleadoras que realiza el SIPA en base al Clasificador de Actividades Económicas (CLAE-AFIP), el cual reemplazó al Clasificador Internacional Industrial Uniforme (CIIU, Revisión 3) y, en cuanto al tamaño de las empresas, las organiza en *micro* (hasta cinco asalariados), *pequeñas* (entre seis y veinticinco asalariados), *medianas* (entre veintiséis y cien asalariados) y *grandes* empresas (más de cien asalariados).

³El sistema de consultas no brinda información referida a asalariados no registrados (sin descuento jubilatorio), trabajadores independientes (cuentapropistas y patrones), trabajadores familiares sin remuneración, empleados del Estado y servicio doméstico.

⁴En sentido estricto, de acuerdo al informe *Indicadores socioeconómicos* de la EPH, en el 3° trimestre de 2013 (último año del período abordado en este trabajo), el porcentaje de asalariados sin descuento jubilatorio fue 34,4% en Gran Rosario y 28,4% en Gran Santa Fe. Datos disponibles en <http://www.indec.mecon.ar/uploads/informesdeprensa/indicadores_eph_3trim13.pdf>. Fecha de consulta: 05 de febrero de 2015.

⁵Disponible

en: <<http://www.santafe.gov.ar/index.php/web/content/download/192483/939573/version/6/file/Nota+metodo%201%20B3+gica.pdf>>. Fecha de consulta: 10 de diciembre de 2014.

⁶La referida *Nota metodológica* explica que los empleadores declaran domicilio fiscal en la provincia de Santa Fe pero la empresa o unidad económica puede operar fuera de ella. En estos casos, el sistema de consultas incurre en dos sesgos: por un lado, contabiliza como ocupados santafesinos trabajadores que en realidad residen en otra provincia y, por otro, no contabiliza como empleo santafesino la mano de obra provincial en relación de dependencia con empresas que operan en la provincia pero tienen domicilio fiscal fuera de ella. A modo de ejemplo, los trabajadores de una empresa instalada en la provincia de Santa Fe pero cuyo domicilio fiscal radica en provincia de Buenos Aires no son contabilizados como ocupados santafesinos.

Por último, la *Nota metodológica* también especifica que el SC, por disponer de los códigos postales de las localidades donde las empresas se radican, no sólo informa sobre cada localidad en particular sino que también permite agruparlas en los aglomerados GSF⁷ y GR⁸ (siguiendo los criterios del Instituto Nacional de Estadística y Censos –INDEC–), en las diecinueve jurisdicciones departamentales de la provincia y en cada una de las cinco regiones administrativas delimitadas pocos años atrás⁹ en el marco del Plan Estratégico Provincial (PEP)¹⁰.

2. El análisis de la evidencia¹¹

2.1 La evolución de los asalariados registrados por empresas del sector privado a nivel de agregado provincial y de aglomerados urbanos Gran Rosario y Gran Santa Fe

Para dimensionar la magnitud de la población de referencia, el gráfico N° 1, tomando los terceros trimestres del período 2007-2013, muestra en términos absolutos el comportamiento del empleo asalariado registrado creado por empresas del sector privado fiscalmente domiciliadas en la Provincia de Santa Fe: crecimiento durante 2007 y 2008, caída durante 2009 (en un contexto internacional de crisis financiera¹²), recuperación en 2010, fuerte crecimiento en 2011 y posterior *amasetamiento* durante 2012 y 2013. Entre puntas, el agregado provincial creció 12%, GR 13,6% y GSF 17%¹³. Del gráfico también se desprende que GR concentra aproximadamente el 50% del empleo asalariado registrado por el sector privado provincial.

A su turno, el gráfico N° 2 presenta las variaciones relativas del nivel de asalariados formales. Se observa un comportamiento más independiente de la curva correspondiente a GSF que el

⁷El aglomerado GSF incluye las siguientes localidades: Santa Fe, Santo Tomé, Sauce Viejo, Recreo, Arroyo Leyes y San José del Rincón.

⁸Las localidades incluidas en el aglomerado GR son Rosario, Funes, Soldini, Pérez, Villa Gobernador Gálvez, Puerto General San Martín, San Lorenzo, Granadero Baigorria, Capitán Bermúdez, Fray Luis Beltrán y Roldán.

⁹La Región 1 tiene por ciudad nodo a Reconquista e incluye localidades de los departamentos Vera, General Obligado y San Javier. La Región 2, con nodo en la ciudad de Rafaela, abarca localidades de los departamentos Castellanos, 9 de Julio, San Cristóbal y San Martín. La Región 3 (nodo en Santa Fe) comprende localidades de los departamentos San Justo, sur de San Javier, Garay, Las Colonias, La Capital y parte de San Jerónimo. La Región 4, nodo en Rosario, hace lo propio con los departamentos San Martín (sur), parte de San Jerónimo, Belgrano, Iriondo, San Lorenzo, parte de Caseros, Rosario y parte de Constitución. Por último, la Región 5 tiene por ciudad nodal a Venado Tuerto y comprende localidades de los departamentos General López, parte de Caseros y parte de Constitución.

¹⁰Para más información sobre el PEP y el proceso de regionalización iniciado en 2008 y financiado parcialmente por Urb-Al III, consultar <www.santafe.gov.ar/index.php/plan_estrategico_provincial>. Fecha de consulta: 24 de febrero de 2015.

¹¹Los datos del SC fueron consultados el 6 de diciembre de 2014.

¹²Para profundizar sobre los detalles de este proceso recesivo iniciado en Estados Unidos con una crisis financiera hacia 2008 consultar Machinea (2009) y Krugman (2012).

¹³Paradójicamente, el mejor desempeño del sector privado en la creación de empleo asalariado registrado, formal, se dio en el aglomerado cuya principal ciudad suele ser comúnmente caracterizada como una ciudad con una alta dotación de empleados públicos.

manifestado por las de GR y el total provincial: porcentualmente, sus ciclos de crecimiento y caída fueron de menor magnitud relativa los primeros tres años de la serie para luego recuperarse y crecer con mayor vigor durante 2010 y 2011, caer en 2012 y volver a crecer en 2013 más que los otros dos territorios objetos de comparación. El crecimiento del 3° trimestre de 2007 se ralentizó al año siguiente, la pérdida de puestos de trabajo en 2009 fue compensada en 2010, repuntó el crecimiento en 2011 y los dos años finales fueron prácticamente de estancamiento (con excepción del 3° trimestre de 2013 para el aglomerado GSF).

Desde el punto de vista de las actividades económicas que demandaron esta categoría ocupacional, la tabla N° 1 refleja que, a nivel agregado provincial, *Industria manufacturera* representa alrededor de un cuarto del total de asalariados registrados (destacando que su participación relativa tuvo una ligera caída a lo largo de los trimestres del período) seguida de *Comercio al por mayor y al por menor* (por el contrario, con tendencia creciente a lo largo de la serie) y, con valores similares, en tercer lugar *Enseñanza y Construcción* (esta última actividad con tendencia a la pérdida de participación en la creación de empleo asalariado registrado¹⁴). La tabla N° 2 presenta la misma variable para GR, quedando en evidencia las diferencias en cuanto a la composición sectorial del empleo asalariado formal. En este aglomerado, *Industria manufacturera* tiene un peso relativo menor que el total provincial (próximo al 20%) aunque comparte la tendencia a perder participación relativa (-1,6 puntos porcentuales entre las puntas del período). Le siguen *Comercio* (con un leve crecimiento desde 2008), *Actividades administrativas y servicios de apoyo* (ítem que reúne servicios generalmente *tercerizados* y elásticos en su demanda tales como los de limpieza, seguridad y vigilancia, obtención y dotación de personal, entre otros) y *Construcción*. Por último, la tabla N° 3 examina la información disponible para el aglomerado GSF, donde *Comercio* es la actividad que más participación tiene en la creación de empleo asalariado registrado (con tendencia al alza a lo largo del período) seguida de *Industria manufacturera* (la que perdió peso entre 2007 y 2013), *Enseñanza y Construcción*, actividad esta última que cayó casi 3 puntos porcentuales entre las puntas del período analizado.

Desde la perspectiva del *tamaño de la empresa* en la que se insertan los asalariados, un primer y destacado hallazgo de la tabla N° 4 es que cerca del 75% del total de empresas registradas con

¹⁴Dada la “dolarización” alcanzada por buena parte del mercado inmobiliario argentino (esto es, los precios de las unidades habitacionales se referencian en moneda estadounidense y las transacciones generalmente se realizaban en esa misma moneda), los requerimientos fijados por AFIP hacia 2011 para la compra-venta de dólares (solicitud de autorización al organismo, demostración de respaldo patrimonial y procedencia lícita de los fondos afectados a la operación, entre otros) hizo menguar la actividad constructiva y por ende su demanda de mano de obra.

domicilio fiscal en la provincia son *microempresas* (entre uno y cinco asalariados) que emplean poco más del 15% del total de ocupados asalariados registrados (el porcentaje es menor en GR y GSF) mientras que el 1%-1,5% de empresas son *grandes* (más de cien asalariados) y ocupan, según el territorio en cuestión, a más de un tercio de los registrados en relación de dependencia. En su evolución entre los extremos del período, más allá de no haberse producido cambios sensibles de composición, a nivel del total provincial cayó ligeramente el porcentaje de trabajadores en *microempresas* a favor de las *grandes empresas*. En GR se produjo el mismo fenómeno mientras que en GSF se redujo en dos puntos el porcentaje de asalariados en *empresas medianas* para crecer en las *micro y grandes empresas*.

2.2 La dinámica del plano regional

Creadas de cara a reorganizar e “integrar territorios anteriormente desconectados y equilibrar las capacidades del Estado en toda la provincia”¹⁵, las regiones 1 (nodo Reconquista), 2 (nodo Rafaela), 3 (nodo Santa Fe), 4 (nodo Rosario) y 5 (nodo Venado Tuerto) constituyen la territorialidad en base a la cual, desde 2008, procuran gobernar las autoridades del Poder Ejecutivo Provincial electas en 2007.

El gráfico N° 3 ayuda a poner en perspectiva cuantitativa la cantidad de asalariados registrados de empresas privadas con que cuenta cada una de las cinco regiones con respecto al total provincial. Como era de esperar, la Región 4 encabeza la lista a mucha distancia de las restantes. Vale aclarar que su nivel de trabajadores asalariados registrados se eleva con respecto al del GR ya que es un territorio más amplio que incluye ciudades económicamente de peso, tales como Villa Constitución, Las Parejas, Casilda, Cañada de Gómez, por nombrar algunos ejemplos. En orden decreciente le siguen las regiones 3, 2, 5 y 1.

El gráfico N° 4 presenta las variaciones porcentuales interanuales del nivel de asalariados registrados. La trayectoria de las curvas es similar a la observada en el caso de los aglomerados GR y GSF: el ritmo de crecimiento de 2007 desacelera en 2008, toma signo negativo en 2009, se recupera a distintas intensidades en 2010 (con excepción de la Región 2), crece en 2011 (también con diferentes magnitudes) y los últimos dos años son de leve crecimiento (exceptuando la Región 5). La Región 1 es la que muestra una mejor evolución ya que inicia la serie con el valor más alto de crecimiento, en 2009 fue la que porcentualmente perdió menor cantidad de asalariados formales y

¹⁵ Disponible en <http://www.santafe.gov.ar/index.php/plan_estrategico_provincial>. Fecha de consulta: 05 de enero de 2015.



desde allí creció en forma continuada hasta estancarse en 2013. La crisis económica internacional con epicentro en 2009 afectó de particular manera a la Región 2, la cual perdió con respecto a 2008 5,2% de asalariados registrados (por arriba del valor correspondiente al agregado provincial) y en 2010 acumuló una merma del 1,5%. En 2011 y 2013 pudo recuperarse pero para volver al nivel de 2008. La Región 5, por su parte, luego de recuperar en los terceros trimestres de 2010 y 2011 la caída porcentual del 3° trimestre de 2009, atravesó los dos últimos años de la serie con pérdidas – leves, pero pérdidas al fin – en la categoría ocupacional. Comparando los extremos de la serie, la Región 1 sumó 3.902 asalariados (19,1%), la Región 2, 1.912 (4,3%), la Región 3, 12.426 (14,8%), la Región 4, 33.115 (12,7%) y la Región 5, 829 (3,5%). A su vez, la participación de cada región en el empleo asalariado registrado total se modificó ligeramente hacia el 3° trimestre de 2013. Mientras en el 3° trimestre de 2007 la Región 1 representaba 4,7% del total, la 2 10,3%, la 3 19,4%, la 4 60,2% y la 5 5,4%, seis años después, los porcentajes fueron respectivamente 5%, 9,6%, 19,9%, 60,5% y 5%. Mejoraron sus posiciones las regiones 1 (0,3 puntos porcentuales), 3 (0,5 puntos porcentuales) y 4 (0,3 puntos porcentuales) frente a una pérdida de participación de las regiones 2 (-0,7 puntos porcentuales) y 5 (-0,4 puntos porcentuales).

A nivel de las actividades económicas, se destaca de la tabla N° 5 que en la Región 1 (nodo Reconquista) *Industria manufacturera* tuvo un rol protagónico para explicar el mayor porcentaje de asalariados registrados, con una marcada tendencia creciente a lo largo del período (casi 36% hacia el fin de la serie). Las actividades agrícola-ganaderas, por su parte, perdieron participación en el empleo asalariado registrado total. *Industria manufacturera* también tuvo un alto impacto en la Región 2 (nodo Rafaela, ver tabla N° 6) para crear empleo asalariado registrado, representando el 38% del total, porcentaje que subió a 39% en 2009 (año de marcada recesión económica) para luego descender de manera continuada hacia el 3° trimestre de 2013 (36,8%). Esta merma fue compensada en parte por *Intermediación financiera*, servicio cuyo stock de mano de obra asalariada formal creció tres puntos porcentuales (casi 40%) entre los extremos del período. También fue relevante el alto porcentaje de asalariados registrados que las empresas de servicios aportaron en la Región 4 (nodo Rosario, tabla N° 8), valor que aproximadamente llegó – en el 3° trimestre de 2013 – al 45% y que dista del 26,1%, 31,7% y 34,3% observable en las regiones 1, 2 y 5 (nodo Venado Tuerto, tabla N° 9). Sólo la Región 3 (nodo Santa Fe, tabla N° 7) exhibe un porcentaje similar al de la Región 4: 42%. Esta última evidencia confirma la mayor oferta de servicios que distingue a los principales centros urbanos (*Transporte y almacenamiento, Actividades administrativas y servicios de apoyo,*

Salud y servicios sociales, por ejemplo) y que permite se configure una estructura productiva más heterogénea (y, en principio, menos vulnerable a los vaivenes que pueden afrontar coyunturalmente determinadas actividades) que en escalas territoriales poblacionalmente menos densas.

A continuación, las tablas N° 10 y 11 permiten analizarla evolución desde el 3° trimestre de 2007 al 3° trimestre de 2013 de la distribución porcentual de empresas y asalariados registrados según el tamaño de aquellas. Mientras que a nivel de agregado provincial y aglomerados GR y GSF, alrededor del 75% de las empresas es de tamaño *micro*, la situación cambia ligeramente en el plano de las regiones: en la 1, la 2 y la 5, las empresas *micro* representan algo más del 80% y emplean trabajadores en porcentajes próximos al 20%, sobresaliendo la Región 5 (nodo Venado Tuerto), donde este segmento de empresas emplea casi tres de cada diez asalariados registrados. En estas mismas regiones se observa además una baja participación tanto de las empresas *pequeñas* (entre seis y veinticinco asalariados) como de las *grandes* (más de cien asalariados) en el total de empresas. No obstante estos hallazgos, en la Región 2 (nodo Rafaela), las empresas *grandes* son las que más asalariados registrados absorben, con un porcentaje superior al 40%, por encima del valor correspondiente al agregado provincial (35%). Como contrapartida, en la Región 5 ellas generaban porcentualmente –en el 3° trimestre de 2007– menos empleo que las empresas de menor escala. Transcurridos seis años, hacia el 3° trimestre de 2013 no se distinguen mayores cambios en la estructura de empresas y de asalariados según la variable *tamaño* de la empresa.

Conclusiones

Procurando compendiar y resumir las principales evidencias examinadas en páginas anteriores, en el período delimitado:

- Creció el número de asalariados registrados por empresas con domicilio fiscal en la Provincia de Santa Fe. Aún con la pérdida de dieciséis mil cuatrocientos puestos de trabajo hacia el 3° trimestre de 2009, en el 3° trimestre de 2013 se contabilizaron casi cincuenta y dos mil asalariados registrados más (12%) que en igual trimestre de 2007.

- A partir del 3° trimestre de 2012, la magnitud porcentual del crecimiento de ocupados en relación de dependencia fue sensiblemente menor a la alcanzada hasta 2009 y en 2010 y 2011, afirmación válida para el agregado provincial, los aglomerados GR y GSF y las cinco regiones administrativas. Esto hecho avalaría las voces que han venido alertando sobre la pérdida de vigor de



la economía nacional, en los últimos años, para crear puestos de trabajo asalariado en las magnitudes observadas antes del cambio de década.

- Las regiones en las que menos creció el empleo asalariado registrado por empresas del sector privado fueron la 2 (nodo Rafaela) y la 5 (nodo Venado Tuerto), las que perdieron participación en el nivel provincial total de la categoría ocupacional.

- *Industria manufacturera* es la actividad que más demandó este tipo de ocupaciones (casi 25% del total a nivel provincial). A escala regional, este rasgo se acentuó en las regiones 1 (nodo Reconquista) y 2 (nodo Rafaela) con valores cercanos al 35%, lo que estaría reflejando en ellas, como se dijo, una menor diversificación del aparato productivo. En GR y GSF, su incidencia es menor: unos 5 y 10 puntos porcentuales respectivamente. *Comercio* es otra actividad que creó ocupaciones registradas y su tendencia al alza en el total provincial (junto con *Transporte y almacenamiento, Salud humana y servicios sociales y Actividades administrativas*) habría compensado la merma ocurrida en la industria y en la *Construcción*.

- Otra importante evidencia remite al alto porcentaje de *micro* empresas en relación al total: en el 3° trimestre de 2013, aquél se ubicó próximo al 77%, empleando apenas el 17% de asalariados registrados. En la otra mano, unas quinientas cincuenta *grandes* empresas (que representan el 1,1% del total) dieron trabajo a algo más del 36% de la categoría ocupacional en cuestión. El rasgo refuerza la atención que en términos de políticas públicas focalizadas merecen las unidades productivas de esta escala (*micro*), cuya supervivencia, consolidación y crecimiento en el tiempo es clave para apuntalar el nivel de empleo. Se hace visible además la importancia que en tal sentido cobra el apoyo estatal a los eslabonamientos productivos, al subsidio de tasas de interés para la compra de bienes de capital, a la realización de ferias de comercialización, entre otras medidas.

Para finalizar, sirva celebrar, por un lado, la articulación interestatal alcanzada entre AFIP y el MTySS para compartir registros administrativos que posibilitan elaborar mejores diagnósticos sobre la situación ocupacional en base a los cuales intervenir y tomar decisiones. Por otro, destacar la utilidad del *Sistema de consultas de empleo privado registrado en la Provincia de Santa Fe*, el cual, por estar disponible en Internet, permite a funcionarios del Estado municipal, provincial y/o nacional así como investigadores y usuarios en general, disponer información con la cual monitorear la evolución de este importante segmento de trabajadores.



Bibliografía

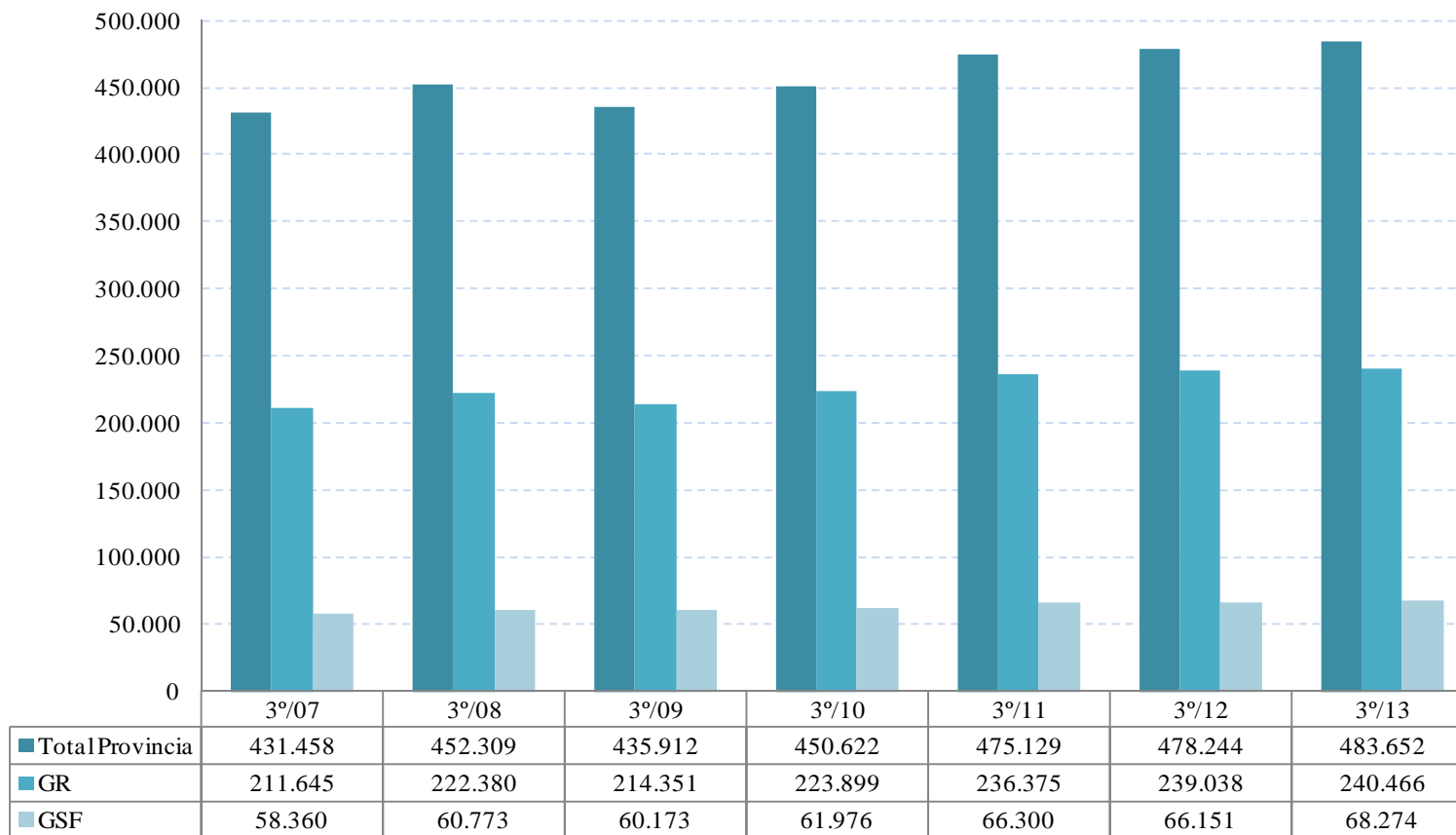
- * Centro de Estudios para el Desarrollo Argentino (2012). *La anatomía del nuevo patrón de crecimiento y la encrucijada actual. La economía argentina en el período 2002 – 2010*. Buenos Aires: Cara o Ceca.
- * Gobierno de la Provincia de Santa Fe (2010). *Regiones*. Recuperado el 05 de enero de 2015 de http://www.santafe.gov.ar/index.php/plan_estrategico_provincial/content/view/full/110705
- * _____ (2010). *Plan Estratégico*. Recuperado el 24 de febrero de 2015 de http://www.santafe.gov.ar/index.php/plan_estrategico_provincial/content/view/full/120416
- * Instituto Nacional de Estadística y Censos (2013). *Encuesta Permanente de Hogares. Indicadores socioeconómicos*. Recuperado el 05 de febrero de 2015 de http://www.indec.mecon.ar/uploads/informesdeprensa/indicadores_eph_3trim13.pdf
- * Instituto Pensamiento y Políticas Públicas (2013). *Fin de ciclo en materia de empleo*. Recuperado el 04 de febrero de 2015 de <http://www.ipypp.org.ar>
- * Krugman, P. (2012). *¡Acabad ya con esta crisis!*. Barcelona: Crítica Editorial.
- * La Nación (2012). *Poca creación de empleos y aumento de la conflictividad laboral, claves del mercado laboral 2012*. Recuperado el 06 de enero de 2015 de <http://www.lanacion.com.ar/1542670-poca-creacion-de-empleos-y-aumento-de-la-conflictividad-claves-del-mercado-laboral-2012>.
- * Machinea, J. L. (2009). La crisis financiera internacional: su naturaleza y los desafíos de política económica. *Revista CEPAL*, México, N° 97, 33-56.
- * Ministerio de Trabajo y Seguridad Social de la Provincia de Santa Fe (2014). *Nota metodológica*. Recuperado el 06 de diciembre de 2014 de <http://www.santafe.gov.ar/index.php/web/content/download/192483/939573/version/6/file/Nota+metodol%C3%B3gica.pdf>
- * Neffa, J.C. (2005). *Actividad, empleo y desempleo. Conceptos y definiciones*. Buenos Aires: Miño y Dávila Editores-CEIL PIETTE CONICET.

Cuadro N° 1. Principales instrumentos de recolección de datos.

Instrumento	Frecuencia de actualización	Características	Serie	Cobertura	Indicadores	Algunas limitaciones
EPH (INDEC)	Trimestral	Encuesta muestral de hogares	Desde 2003 (reformulada como EPH "continua")	31 aglomerados urbanos. En la provincia de Santa Fe: *Gran Santa Fe *Gran Rosario *Villa Constitución (completa el aglomerado con San Nicolás, provincia de Buenos Aires).	*Sociodemográficos *Educativos *Laborales	*No tiene cobertura provincial *La muestra del aglomerado Gran Santa Fe es pequeña y poco representativa
E/AHU (INDEC)	Anual	Encuesta muestral de hogares	Desde 2010	31 aglomerados urbanos. En la provincia de Santa Fe: *Gran Santa Fe *Gran Rosario *Villa Constitución (completa el aglomerado con San Nicolás, provincia de Buenos Aires) *Resto de localidades	*Sociodemográficos *Educativos *Laborales	*Inicia la serie en 2010 *Al agregar datos como "Resto de Santa Fe" no permite ahondar diversidades territoriales
EIL (MTEySS)	Mensual	Encuesta muestral de empresas registradas de 10 y más trabajadores (excluidas aquellas del sector primario)	Desde 1996 (año no uniforme para todos los aglomerados)	*Gran Buenos Aires *Gran Córdoba *Gran Mendoza *Gran Rosario *Gran Santa Fe *Gran Paraná *Gran Resistencia	*Ausentismo laboral *Nivel de empleo *Rama de actividad *Tamaño de la empresa *Calificación del puesto de trabajo *Tareas de formación por parte de la empresa *Afilación sindical	*No se aplica en empresas de menos de 10 trabajadores ni del sector agropecuario * No tiene cobertura provincial
SIPA-ARIP	Mensual	Registros administrativos de: *Empleadores *Trabajadores autónomos *Monotributistas empleadores	Desde 2007	Todas las localidades de la provincia de Santa Fe en las que las empresas declaren domicilio fiscal	*Sexo y edad *Remuneraciones *Rama de actividad *Tamaño de la empresa *Localidad	*Ausencia o déficits de registros en el campo "edad" de la Base Trabajadores *Sub y sobre representación de trabajadores asociadas al domicilio fiscal de la empresa *No se describe el puesto de trabajo *Los datos demoran en consolidarse aproximadamente seis meses dadas las demoras y rectificaciones en la presentación de declaraciones juradas

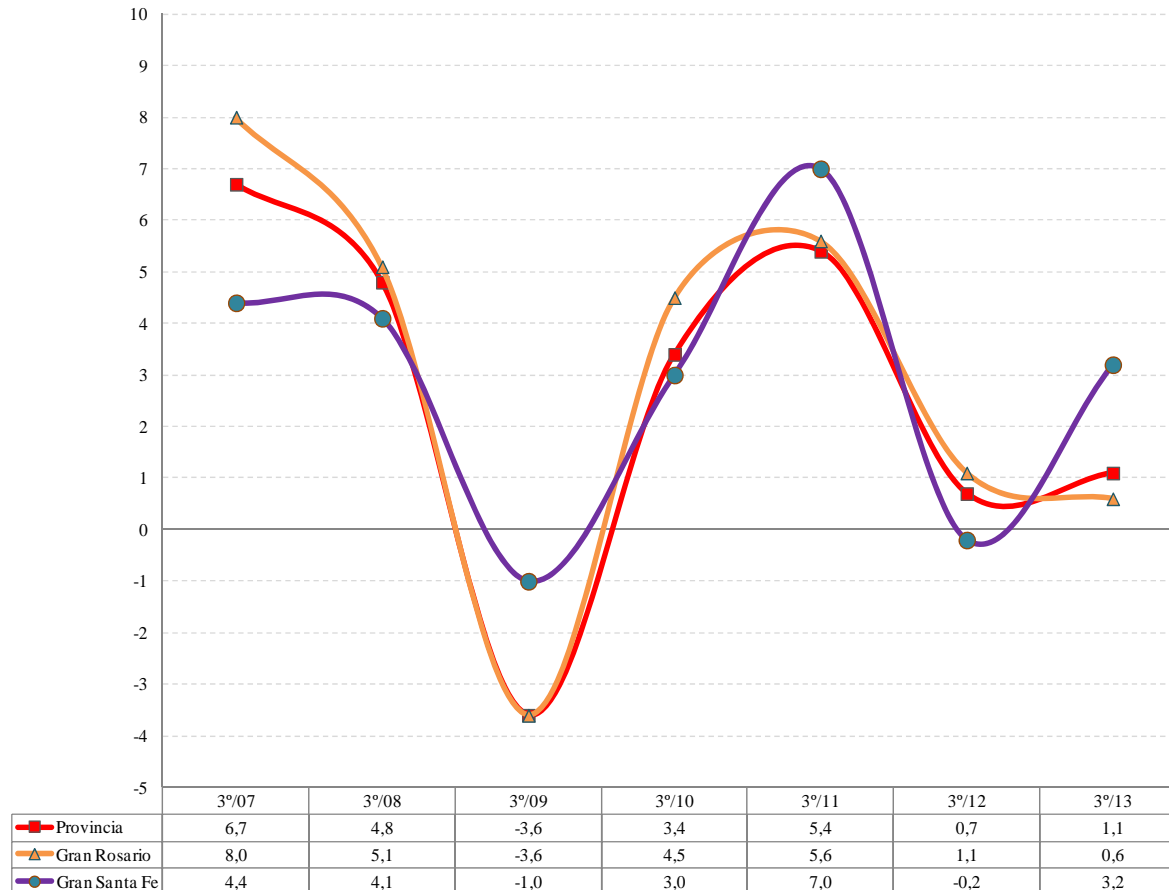
Fuente: elaboración propia. Debo el diseño de este cuadro a la Mg. Virginia Trevignani. Los errores que el mismo pueda tener son responsabilidad del autor.

Gráfico N° 1. Nivel de empleo asalariado registrado por empresas del sector privado. Provincia de Santa Fe y aglomerados urbanos Gran Santa Fe y Gran Rosario. 3° trimestre 2007 – 3° trimestre 2013.



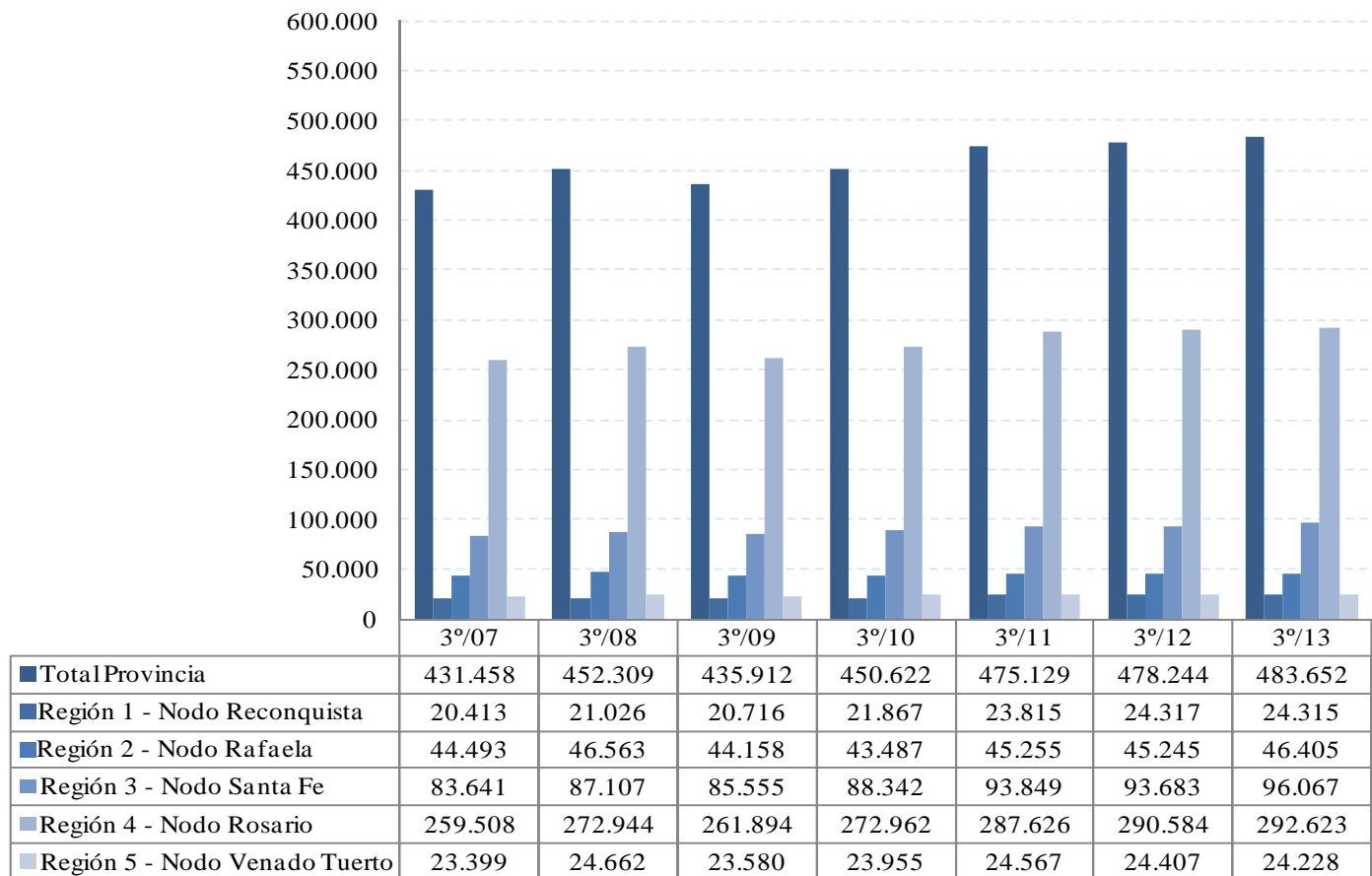
Fuente: elaboración propia en base aMTySS de la Provincia de Santa Fe en base a SIPA.

Gráfico N° 2. Variación porcentual de desempleo asalariado registrado porempresas del sector privado. Provincia de Santa Fe aglomerados urbanos Gran Santa Fe y Gran Rosario. 3° trimestre 2007 – 3° trimestre 2013.



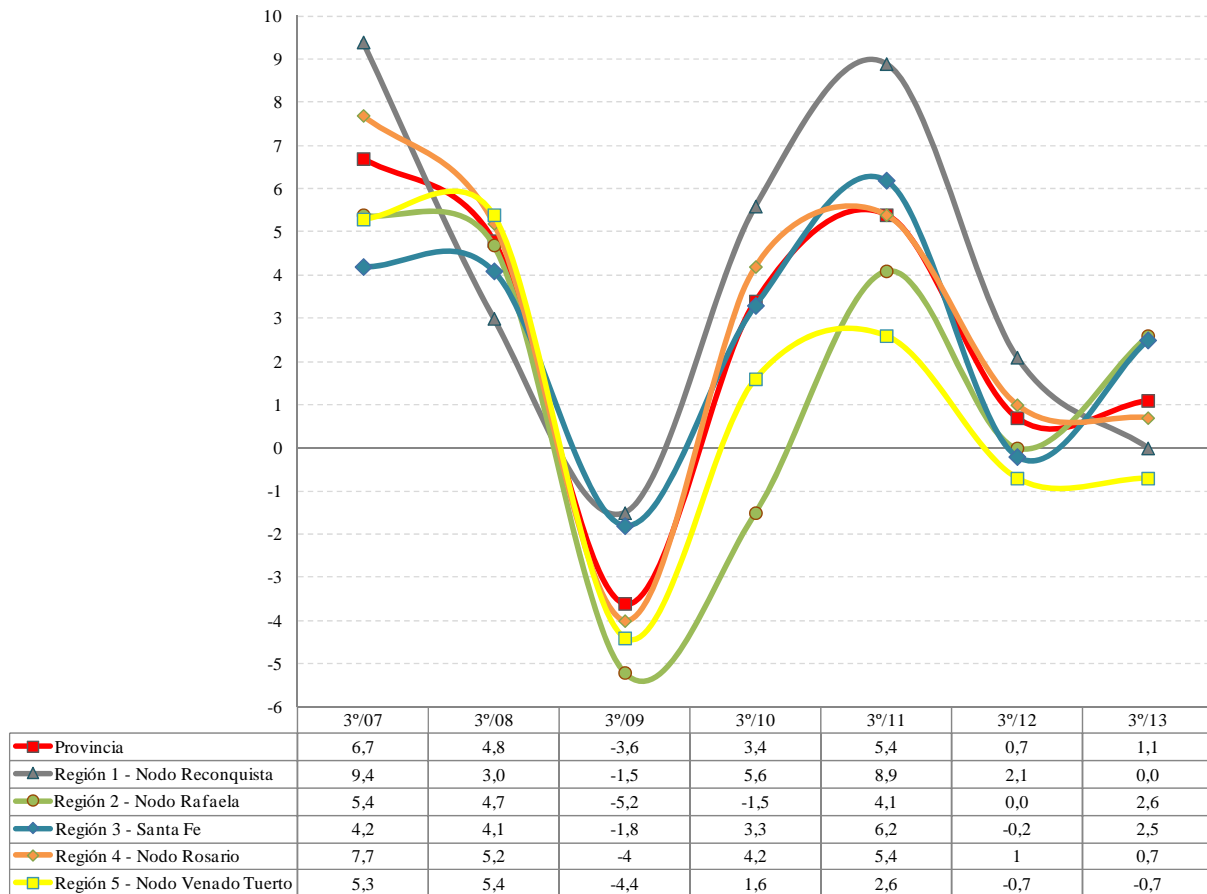
Fuente: elaboración propia en base aMTySS de la Provincia de Santa Fe en base a SIPA.

Gráfico N° 3. Nivel de empleo asalariado registrado por empresas del sector privado. Provincia de Santa Fe y regiones administrativas. 3° trimestre 2007 – 3° trimestre 2013.



Fuente: elaboración propia en base aMTySS de la Provincia de Santa Fe en base a SIPA.

Gráfico N° 4. Variación porcentual del empleo asalariado registrado por empresas del sector privado. Provincia de Santa Fe y regiones administrativas. 3° trimestre 2007 – 3° trimestre 2013.



Fuente: elaboración propia en base aMTySS de la Provincia de Santa Fe en base a SIPA.

Tabla N° 1. Evolución del empleo asalariado registrado por empresas del sector privado. Provincia de Santa Fe. 3° trimestre 2007 – 3° trimestre 2013.

Actividades económicas	Total Provincia de Santa Fe						
	3° / 07	3° / 08	3° / 09	3° / 10	3° / 11	3° / 12	3° / 13
Datos sin especificar	0,3	0,3	0,2	0,2	0,2	0,2	0,1
Agricultura, ganadería, caza, silvicultura y pesca	5,6	5,5	5,4	5,3	5,4	5,4	5,3
Explotación de minas y canteras	0,1	0,1	0,1	0,1	0,1	0,1	0,1
Industria manufacturera	26,2	26,2	26,0	25,7	25,3	25,0	24,9
Suministro de electricidad, gas, vapor y aire acondicionado	0,6	0,6	0,6	0,6	0,6	0,6	0,6
Suministro de agua, cloacas y gestión de residuos	0,9	0,9	0,9	0,9	0,9	1,0	1,0
Construcción	7,6	7,2	6,3	6,3	7,4	6,9	6,8
Comercio al por mayor y al por menor	18,5	19,3	19,6	19,5	19,4	19,4	19,3
Servicio de transporte y almacenamiento	6,6	6,9	7,1	7,1	7,0	7,0	7,1
Servicios de alojamiento y servicios de comida	2,3	2,5	2,7	2,7	2,6	2,7	2,7
Información y comunicaciones	1,5	1,6	1,6	1,7	1,8	1,9	1,9
Intermediación financiera y servicios de seguros	3,0	3,2	2,8	2,7	2,7	2,8	2,9
Servicios inmobiliarios	0,7	0,6	0,6	0,6	0,6	0,7	0,7
Servicios profesionales, científicos y técnicos	2,4	1,9	1,9	1,8	1,9	1,9	1,9
Actividades administrativas y servicios de apoyo	6,2	6,0	6,1	6,4	6,1	6,4	6,6
Enseñanza	7,6	7,4	7,7	7,8	7,7	7,7	7,8
Salud humana y servicios sociales	3,7	3,8	4,0	4,0	4,0	4,1	4,2
Servicios artísticos, culturales, deportivos y de esparcimiento	0,9	1,0	1,3	1,5	1,5	1,4	1,4
Servicios de asociaciones y servicios personales	5,3	5,0	4,9	4,8	4,7	4,7	4,7
Servicios de organizaciones y órganos extraterritoriales	0,0	0,0	0,0	0,0	0,0	0,0	0,0
Total	100,0	100,0	100,0	100,0	100,0	100,0	100,0

Fuente: elaboración propia en base aMTySS de la Provincia de Santa Fe en base a SIPA.



Tabla N° 2. Evolución del empleo asalariado registrado por empresas del sector privado. Gran Rosario. 3° trimestre 2007 – 3° trimestre 2013.

Actividades económicas	Gran Rosario						
	3° / 07	3° / 08	3° / 09	3° / 10	3° / 11	3° / 12	3° / 13
Datos sin especificar	0,4	0,4	0,3	0,2	0,2	0,1	0,1
Agricultura, ganadería, caza, silvicultura y pesca	1,8	1,8	1,9	1,9	1,9	1,8	1,8
Explotación de minas y canteras	0,1	0,1	0,1	0,1	0,1	0,1	0,1
Industria manufacturera	21,6	21,5	21,4	20,9	20,6	20,5	20,0
Suministro de electricidad, gas, vapor y aire acondicionado	0,7	0,8	0,9	0,9	0,9	0,9	0,9
Suministro de agua, cloacas y gestión de residuos	0,9	0,9	0,9	0,9	0,9	1,0	1,0
Construcción	10,2	9,9	8,8	8,6	10,2	9,4	9,1
Comercio al por mayor y al por menor	16,7	17,2	17,7	17,4	17,1	17,0	17,2
Servicio de transporte y almacenamiento	8,3	8,6	8,9	8,9	8,6	8,6	8,6
Servicios de alojamiento y servicios de comida	3,0	3,3	3,6	3,6	3,6	3,6	3,6
Información y comunicaciones	1,9	2,0	2,0	2,2	2,5	2,7	2,7
Intermediación financiera y servicios de seguros	2,8	2,7	2,2	2,0	2,0	2,0	2,0
Servicios inmobiliarios	0,9	0,9	0,8	0,8	0,8	0,9	0,9
Servicios profesionales, científicos y técnicos	1,8	1,9	1,8	1,8	1,8	1,9	1,8
Actividades administrativas y servicios de apoyo	10,2	9,9	9,9	10,4	9,8	10,5	10,9
Enseñanza	7,4	7,2	7,6	7,7	7,5	7,6	7,7
Salud humana y servicios sociales	4,7	4,7	5,0	5,0	5,0	5,1	5,2
Servicios artísticos, culturales, deportivos y de esparcimiento	1,1	1,2	1,6	2,1	2,0	2,0	2,0
Servicios de asociaciones y servicios personales	5,3	5,0	4,7	4,6	4,5	4,3	4,4
Servicios de organizaciones y órganos extraterritoriales	0,0	0,0	0,0	0,0	0,0	0,0	0,0
Total	100,0	100,0	100,0	100,0	100,0	100,0	100,0

Fuente: elaboración propia en base aMTySS de la Provincia de Santa Fe en base a SIPA.

Tabla N° 3. Evolución del empleo asalariado registrado por empresas del sector privado. Gran Santa Fe. 3° trimestre 2007 – 3° trimestre 2013.

Actividades económicas	Gran Santa Fe						
	3° / 07	3° / 08	3° / 09	3° / 10	3° / 11	3° / 12	3° / 13
Datos sin especificar	0,4	0,4	0,3	0,3	0,3	0,3	0,2
Agricultura, ganadería, caza, silvicultura y pesca	2,0	2,0	2,0	1,9	1,9	2,5	2,3
Explotación de minas y canteras	0,2	0,2	0,2	0,2	0,2	0,1	0,1
Industria manufacturera	14,2	14,4	14,0	14,0	14,1	13,7	13,8
Suministro de electricidad, gas, vapor y aire acondicionado	0,0	0,0	0,0	0,0	0,0	0,0	0,0
Suministro de agua, cloacas y gestión de residuos	2,2	2,2	2,3	2,3	2,2	2,3	2,2
Construcción	10,2	8,3	7,6	6,9	8,3	7,1	7,4
Comercio al por mayor y al por menor	23,3	24,2	23,9	24,4	24,5	25,0	24,5
Servicio de transporte y almacenamiento	5,0	5,1	5,7	5,8	5,7	5,9	6,5
Servicios de alojamiento y servicios de comida	3,3	3,1	3,2	3,3	3,4	3,4	3,2
Información y comunicaciones	1,9	1,9	2,0	2,0	1,8	1,8	2,0
Intermediación financiera y servicios de seguros	5,2	5,1	4,8	4,8	4,8	4,9	4,7
Servicios inmobiliarios	0,8	0,8	0,8	0,7	0,7	0,8	0,9
Servicios profesionales, científicos y técnicos	2,1	1,8	1,6	1,6	1,7	1,8	1,8
Actividades administrativas y servicios de apoyo	2,8	3,0	3,6	3,6	3,3	3,2	3,3
Enseñanza	12,9	12,7	12,8	12,9	12,3	12,3	12,3
Salud humana y servicios sociales	4,4	4,5	4,7	4,8	4,8	4,8	4,8
Servicios artísticos, culturales, deportivos y de esparcimiento	0,8	1,9	1,8	1,7	1,6	1,5	1,4
Servicios de asociaciones y servicios personales	8,5	8,5	8,6	8,6	8,4	8,7	8,6
Servicios de organizaciones y órganos extraterritoriales	0,0	0,0	0,0	0,0	0,0	0,0	0,0
Total	100,0	100,0	100,0	100,0	100,0	100,0	100,0

Fuente: elaboración propia en base aMTySS de la Provincia de Santa Fe en base a SIPA.

Tabla N° 4. Distribución porcentual de empresas del sector privado y asalariados registrados según tamaño de la empresa. Provincia de Santa Fe y aglomerados urbanos Gran Santa Fe y Gran Rosario. 3° trimestre 2007 – 3° trimestre 2013.

Tamaño	3° trimestre 2007						3° trimestre 2013					
	Provincia	Puestos de trabajo	Gran Rosario	Puestos de trabajo	Gran Santa Fe	Puestos de trabajo	Provincia	Puestos de trabajo	Gran Rosario	Puestos de trabajo	Gran Santa Fe	Puestos de trabajo
Microempresas (1 - 5 asalariados)	77,5	17,2	73,6	13,8	74,7	14,8	76,8	16,7	72,7	13,3	75,3	15,3
Pequeñas empresas (6 - 25 asalariados)	16,7	21,4	19,3	20,9	18,3	20,1	17,2	21,5	19,9	20,8	18,3	20,6
Medianas empresas (26 - 100 asalariados)	4,8	25,9	5,8	26,0	5,5	26,8	4,9	25,4	6,0	25,6	5,0	24,9
Grandes empresas (Más de 100 asalariados)	1,0	35,6	1,4	39,3	1,6	38,3	1,1	36,4	1,4	40,3	1,4	39,2
Total	100,0	100,0	100,0	100,0	100,0	100,0	100,0	100,0	100,0	100,0	100,0	100,0

Fuente: elaboración propia en base aMTySS de la Provincia de Santa Fe en base a SIPA.

Tabla N° 5. Evolución del empleo asalariado registrado por empresas del sector privado según actividad económica. Región 1. 3° trimestre 2007 – 3° trimestre 2013.

Actividades económicas	Región 1 - Nodo Reconquista						
	3° / 07	3° / 08	3° / 09	3° / 10	3° / 11	3° / 12	3° / 13
Datos sin especificar	0,2	0,1	0,1	0,1	0,2	0,1	0,1
Agricultura, ganadería, caza, silvicultura y pesca	15,4	14,5	13,4	12,4	12,6	12,3	12,3
Explotación de minas y canteras	0,0	0,0	0,0	0,0	0,0	0,1	0,0
Industria manufacturera	32,1	33,2	33,8	34,9	35,6	36,6	36,0
Suministro de electricidad, gas, vapor y aire acondicionado	0,4	0,4	0,4	0,4	0,3	0,4	0,4
Suministro de agua, cloacas, gestión de residuos	0,2	0,2	0,2	0,2	0,2	0,2	0,2
Construcción	4,6	4,5	3,8	4,6	4,9	4,3	4,1
Comercio al por mayor y al por menor	19,2	20,0	20,2	20,3	20,7	20,5	20,9
Servicio de transporte y almacenamiento	6,4	6,7	6,7	6,4	6,4	6,4	6,4
Servicios de alojamiento y servicios de comida	0,9	0,9	0,9	0,9	0,9	1,0	1,0
Información y comunicaciones	1,0	0,9	0,9	1,0	0,9	0,9	0,9
Intermediación financiera y servicios de seguros	0,1	0,1	0,1	0,1	0,1	0,1	0,1
Servicios inmobiliarios	0,1	0,1	0,1	0,2	0,2	0,3	0,3
Servicios profesionales, científicos y técnicos	1,6	1,6	1,8	1,5	1,7	1,8	1,6
Actividades administrativas y servicios de apoyo	2,9	2,4	2,7	2,6	1,6	1,4	1,7
Enseñanza	9,3	8,9	9,1	9,0	8,6	8,6	8,8
Salud humana y servicios sociales	2,3	2,3	2,4	2,5	2,3	2,4	2,5
Servicios artísticos, culturales, deportivos y de esparcimiento	0,3	0,3	0,4	0,4	0,4	0,4	0,4
Servicios de asociaciones y servicios personales	2,5	2,2	2,2	2,1	2,0	2,0	1,9
Servicios de organizaciones y órganos extraterritoriales	0,6	0,6	0,6	0,5	0,5	0,5	0,5
Total	100,0	100,0	100,0	100,0	100,0	100,0	100,0

Fuente: elaboración propia en base aMTySS de la Provincia de Santa Fe en base a SIPA.

Tabla N° 6. Evolución del empleo asalariado registrado por empresas del sector privado según actividad económica. Región 2. 3° trimestre 2007 – 3° trimestre 2013.

Actividades económicas	Región 2 - Nodo Rafaela						
	3° / 07	3° / 08	3° / 09	3° / 10	3° / 11	3° / 12	3° / 13
Datos sin especificar	0,2	0,1	0,1	0,1	0,1	0,1	0,1
Agricultura, ganadería, caza, silvicultura y pesca	10,1	9,8	9,6	9,7	10,1	10,2	10,1
Explotación de minas y canteras	0,0	0,0	0,0	0,0	0,0	0,0	0,0
Industria manufacturera	38,0	37,3	39,0	38,9	37,4	36,5	36,8
Suministro de electricidad, gas, vapor y aire acondicionado	0,1	0,1	0,1	0,1	0,1	0,1	0,1
Suministro de agua, cloacas, gestión de residuos	0,3	0,3	0,3	0,3	0,3	0,2	0,2
Construcción	2,6	2,2	1,8	2,2	2,1	2,3	2,2
Comercio al por mayor y al por menor	16,9	21,3	19,9	19,5	19,4	19,4	18,7
Servicio de transporte y almacenamiento	2,7	3,0	3,1	3,0	3,0	3,0	2,9
Servicios de alojamiento y servicios de comida	0,9	1,0	1,2	1,4	1,3	1,5	1,4
Información y comunicaciones	1,2	1,2	1,1	1,3	1,3	1,3	1,3
Intermediación financiera y servicios de seguros	7,8	9,4	8,8	8,4	9,5	9,9	10,8
Servicios inmobiliarios	0,3	0,3	0,3	0,4	0,4	0,4	0,4
Servicios profesionales, científicos y técnicos	7,4	3,2	3,2	2,9	3,1	3,1	3,0
Actividades administrativas y servicios de apoyo	1,2	1,3	1,2	1,3	1,4	1,3	1,2
Enseñanza	4,3	4,1	4,3	4,6	4,5	4,5	4,5
Salud humana y servicios sociales	2,1	2,0	2,2	2,2	2,2	2,2	2,2
Servicios artísticos, culturales, deportivos y de esparcimiento	0,5	0,5	0,5	0,6	0,5	0,5	0,5
Servicios de asociaciones y servicios personales	3,2	3,0	3,2	3,4	3,4	3,5	3,6
Servicios de organizaciones y órganos extraterritoriales	0,0	0,0	0,0	0,0	0,0	0,0	0,0
Total	100,0	100,0	100,0	100,0	100,0	100,0	100,0

Fuente: elaboración propia en base aMTySS de la Provincia de Santa Fe en base a SIPA.

Tabla N° 7. Evolución del empleo asalariado registrado por empresas del sector privado según actividad económica. Región 3. 3° trimestre 2007 – 3° trimestre 2013.

Actividades económicas	Región 3 - Nodo Santa Fe						
	3° / 07	3° / 08	3° / 09	3° / 10	3° / 11	3° / 12	3° / 13
Datos sin especificar	0,3	0,3	0,3	0,2	0,2	0,2	0,2
Agricultura, ganadería, caza, silvicultura y pesca	5,1	5,3	5,3	5,2	5,2	5,6	5,3
Explotación de minas y canteras	0,2	0,2	0,2	0,2	0,1	0,1	0,1
Industria manufacturera	23,0	22,9	22,0	22,0	21,6	21,3	21,1
Suministro de electricidad, gas, vapor y aire acondicionado	0,2	0,2	0,2	0,2	0,2	0,2	0,2
Suministro de agua, cloacas, gestión de residuos	1,7	1,7	1,8	1,8	1,7	1,7	1,7
Construcción	7,9	6,5	5,8	5,5	6,7	5,8	6,1
Comercio al por mayor y al por menor	21,8	22,6	22,6	23,1	23,2	23,6	23,3
Servicio de transporte y almacenamiento	4,9	5,0	5,5	5,5	5,5	5,6	6,0
Servicios de alojamiento y servicios de comida	2,6	2,6	2,7	2,8	2,7	2,8	2,7
Información y comunicaciones	1,4	1,4	1,5	1,5	1,4	1,4	1,5
Intermediación financiera y servicios de seguros	3,7	3,6	3,5	3,4	3,4	3,5	3,4
Servicios inmobiliarios	0,6	0,7	0,7	0,6	0,6	0,6	0,7
Servicios profesionales, científicos y técnicos	1,8	1,7	1,5	1,6	1,6	1,7	1,6
Actividades administrativas y servicios de apoyo	2,1	2,3	2,8	2,8	2,6	2,5	2,7
Enseñanza	11,0	10,8	11,0	11,1	10,6	10,7	10,7
Salud humana y servicios sociales	3,8	3,8	4,0	4,0	4,0	4,1	4,1
Servicios artísticos, culturales, deportivos y de esparcimiento	0,7	1,4	1,4	1,3	1,3	1,2	1,2
Servicios de asociaciones y servicios personales	7,2	7,1	7,3	7,2	7,1	7,3	7,3
Servicios de organizaciones y órganos extraterritoriales	0,0	0,0	0,0	0,0	0,0	0,0	0,0
Total	100,0	100,0	100,0	100,0	100,0	100,0	100,0

Fuente: elaboración propia en base aMTySS de la Provincia de Santa Fe en base a SIPA.

Tabla N° 8. Evolución del empleo asalariado registrado por empresas del sector privado según actividad económica. Región 4. 3° trimestre 2007 – 3° trimestre 2013.

Actividades económicas	Región 4 - Nodo Rosario						
	3° / 07	3° / 08	3° / 09	3° / 10	3° / 11	3° / 12	3° / 13
Datos sin especificar	0,4	0,3	0,3	0,2	0,2	0,1	0,1
Agricultura, ganadería, caza, silvicultura y pesca	3,3	3,3	3,3	3,3	3,4	3,3	3,2
Explotación de minas y canteras	0,1	0,1	0,1	0,1	0,1	0,1	0,1
Industria manufacturera	24,9	25,0	24,6	24,3	24,0	23,8	23,5
Suministro de electricidad, gas, vapor y aire acondicionado	0,7	0,7	0,8	0,8	0,8	0,8	0,8
Suministro de agua, cloacas, gestión de residuos	0,8	0,8	0,9	0,9	0,9	0,9	1,0
Construcción	9,0	8,9	7,8	7,7	9,0	8,4	8,2
Comercio al por mayor y al por menor	17,3	17,6	18,2	18,0	17,7	17,6	17,7
Servicio de transporte y almacenamiento	7,9	8,2	8,4	8,4	8,2	8,3	8,2
Servicios de alojamiento y servicios de comida	2,6	2,9	3,1	3,2	3,1	3,1	3,2
Información y comunicaciones	1,7	1,8	1,8	2,0	2,1	2,3	2,3
Intermediación financiera y servicios de seguros	2,4	2,3	2,0	1,8	1,8	1,8	1,8
Servicios inmobiliarios	0,8	0,7	0,7	0,7	0,8	0,8	0,8
Servicios profesionales, científicos y técnicos	1,8	1,8	1,7	1,7	1,7	1,8	1,8
Actividades administrativas y servicios de apoyo	8,7	8,4	8,5	8,9	8,4	9,0	9,3
Enseñanza	7,0	6,8	7,2	7,3	7,1	7,1	7,3
Salud humana y servicios sociales	4,2	4,3	4,6	4,6	4,6	4,7	4,7
Servicios artísticos, culturales, deportivos y de esparcimiento	1,0	1,0	1,4	1,8	1,8	1,8	1,7
Servicios de asociaciones y servicios personales	5,3	4,9	4,7	4,5	4,4	4,2	4,3
Servicios de organizaciones y órganos extraterritoriales	0,0	0,0	0,0	0,0	0,0	0,0	0,0
Total	100,0	100,0	100,0	100,0	100,0	100,0	100,0

Fuente: elaboración propia en base aMTySS de la Provincia de Santa Fe en base a SIPA.

Tabla N° 9. Evolución del empleo asalariado registrado por empresas del sector privado según actividad económica. Región 5. 3° trimestre 2007 – 3° trimestre 2013.

Actividades económicas	Región 5 - Nodo Venado Tuerto						
	3° / 07	3° / 08	3° / 09	3° / 10	3° / 11	3° / 12	3° / 13
Datos sin especificar	0,3	0,2	0,2	0,1	0,1	0,1	0,2
Agricultura, ganadería, caza, silvicultura y pesca	14,9	15,0	14,9	14,9	14,9	14,8	14,3
Explotación de minas y canteras	0,0	0,0	0,0	0,0	0,0	0,0	0,0
Industria manufacturera	24,5	24,3	23,8	23,8	22,0	21,8	22,4
Suministro de electricidad, gas, vapor y aire acondicionado	1,6	1,6	1,7	1,7	1,7	1,7	1,7
Suministro de agua, cloacas, gestión de residuos	0,6	0,5	0,5	0,5	0,5	0,5	0,5
Construcción	3,1	3,1	2,3	2,6	3,6	3,4	3,1
Comercio al por mayor y al por menor	22,2	22,3	22,9	23,3	23,3	23,2	23,6
Servicio de transporte y almacenamiento	6,4	6,9	6,8	6,4	6,1	6,0	5,8
Servicios de alojamiento y servicios de comida	1,3	1,3	1,4	1,4	1,3	1,4	1,4
Información y comunicaciones	1,1	1,1	1,1	1,1	1,1	1,1	1,1
Intermediación financiera y servicios de seguros	1,4	1,4	1,5	1,5	1,6	1,7	1,8
Servicios inmobiliarios	0,3	0,6	0,6	0,7	0,4	0,5	0,5
Servicios profesionales, científicos y técnicos	2,1	2,0	2,0	2,0	2,1	2,2	2,1
Actividades administrativas y servicios de apoyo	4,8	4,6	4,5	3,9	4,7	4,9	4,6
Enseñanza	7,5	7,0	7,4	7,5	7,8	7,9	8,0
Salud humana y servicios sociales	2,2	2,2	2,4	2,4	2,6	2,6	2,7
Servicios artísticos, culturales, deportivos y de esparcimiento	0,9	1,3	1,4	1,5	1,6	1,5	1,6
Servicios de asociaciones y servicios personales	4,7	4,3	4,5	4,5	4,6	4,5	4,6
Servicios de organizaciones y órganos extraterritoriales	0,1	0,0	0,0	0,0	0,0	0,0	0,0
Total	100,0	100,0	100,0	100,0	100,0	100,0	100,0

Fuente: elaboración propia en base aMTySS de la Provincia de Santa Fe en base a SIPA.

Tabla N° 10. Distribución porcentual de empresas del sector privado y asalariados registrados según tamaño de la empresa. Provincia de Santa Fe y regiones administrativas. 3° trimestre 2007.

Tamaño	3° trimestre 2007											
	Provincia	Puestos de trabajo	Región 1	Puestos de trabajo	Región 2	Puestos de trabajo	Región 3	Puestos de trabajo	Región 4	Puestos de trabajo	Región 5	Puestos de trabajo
Microempresas (1 - 5 asalariados)	77,5	17,2	80,9	20,5	82,0	18,8	77,3	17,4	75,6	15,7	82,5	27,0
Pequeñas empresas (6 - 25 asalariados)	16,7	21,4	13,6	19,9	13,7	17,8	16,8	21,2	18,0	21,8	13,6	25,8
Medianas empresas (26 - 100 asalariados)	4,8	25,9	4,8	29,3	3,5	19,6	4,6	25,5	5,3	26,7	3,4	27,3
Grandes empresas (Más de 100 asalariados)	1,0	35,6	0,7	30,3	0,7	43,8	1,2	35,9	1,1	35,8	0,5	19,9
Total	100,0	100,0	100,0	100,0	100,0	100,0	100,0	100,0	100,0	100,0	100,0	100,0

Fuente: elaboración propia en base aMTySS de la Provincia de Santa Fe en base a SIPA.

Tabla N° 11. Distribución porcentual de empresas del sector privado y asalariados registrados según tamaño de la empresa. Provincia de Santa Fe y regiones administrativas. 3° trimestre 2013.

Tamaño	3° trimestre 2013											
	Provincia	Puestos de trabajo	Región 1	Puestos de trabajo	Región 2	Puestos de trabajo	Región 3	Puestos de trabajo	Región 4	Puestos de trabajo	Región 5	Puestos de trabajo
Microempresas (1 - 5 asalariados)	76,8	16,7	80,5	17,5	80,7	18,3	77,5	17,7	74,8	15,2	82,4	26,5
Pequeñas empresas (6 - 25 asalariados)	17,2	21,5	13,7	18,3	14,6	18,4	17,1	22,0	18,6	21,8	13,7	25,4
Medianas empresas (26 - 100 asalariados)	4,9	25,4	4,9	27,9	3,9	21,2	4,3	23,9	5,5	26,2	3,3	27,6
Grandes empresas (Más de 100 asalariados)	1,1	36,4	0,9	36,3	0,8	42,2	1,2	36,3	1,2	36,8	0,5	20,5
Total	100,0	100,0	100,0	100,0	100,0	100,0	100,0	100,0	100,0	100,0	100,0	100,0

Fuente: elaboración propia en base aMTySS de la Provincia de Santa Fe en base a SIPA.