



## **Grupo Temático N° 4: Trabajo, trabajadores y estructura social**

**Coordinadores: Ricardo Donaire, Germán Rosati y Rodolfo Elbert**

---

### **Continuidades y rupturas en la estructura ocupacional urbana y rural de Jujuy (1991-2015)**

**Autor/es: Liliana Bergesio**

**E – mails: lilianabergesio@gmail.com**

**Autor/es: Laura Golovanevsky**

**E – mails: laugolo@gmail.com**

**Pertenencia institucional: Facultad de Humanidades y Ciencias Sociales (UNJu); CONICET y Facultad de Ciencias Económicas (UNJu)**

### **Introducción**

La República Argentina, desde hace décadas, atraviesa períodos recurrentes de crisis donde la situación laboral de sus habitantes aparece como un indicador clave para su descripción. En torno a esto diversos sectores, con diferentes adscripciones políticas, suelen comparar el momento actual con etapas del pasado reciente y si bien estos debates son recurrentes a nivel nacional, en la provincia de Jujuy, a pesar de la disponibilidad de algunas fuentes de datos (como son los censales) no se había encarado el análisis comparativo de la situación ocupacional provincial en las últimas tres décadas y su comparación con lo acaecido en el resto del país.

Por ello, este trabajo propone describir y analizar la situación laboral de la provincia de Jujuy (extremo noroeste de Argentina), comparando lo ocurrido en el contexto nacional, identificando allí continuidades y rupturas en el último cuarto de siglo, en base a los datos de los tres últimos censos nacionales de población (1991, 2001 y 2010), diferenciando entre áreas rurales y urbanas, y entre



varones y mujeres, en la búsqueda de identificar distinciones entre estos grandes grupos de población.<sup>1</sup>

Este trabajo busca avanzar también en la identificación de sectores económicos rezagados y emergentes y, además, pretende reconocer problemáticas estructurales que muestren dificultades sostenidas en el tiempo en grupos poblacionales o sectores específicos en la provincia de Jujuy.

Todo ello se hará, en este caso, en base a datos cuantitativos, contrastando los resultados provinciales con lo que ocurrió a nivel nacional.

Esta discusión acerca del contexto nacional se realiza con la convicción de que la dinámica de lo que ocurre en los espacios regionales no se encuentra aislado de su pertenencia a una nación. En este caso analizar primero el contexto nacional ayuda a entender que los procesos provinciales no están aislados de ese contexto, sino que son fuertemente impactados por el mismo, en particular por la implementación de políticas socio-económicas de alcance nacional, lo cual puede parecer una verdad de Perogrullo, pero es un aspecto que se suele descuidar en los estudios regionales (Kindgard 2002). Además, esta perspectiva permite dilucidar si los procesos que se dan a nivel macro (nacional) encuentran su correlato -o no- a nivel provincial.

La propuesta de concentrar la mirada en la situación ocupacional de la población se basa en la consideración de que es el trabajo el que permite a la gran mayoría de la población procurarse el sustento material para la existencia. Además, a través del mismo se accede (o no) a diversos mecanismos de seguridad social y se ocupa un lugar en la estructura social, lo cual enfatiza su relevancia.

### **El contexto nacional**

El período que va desde 1991 al 2010 en la República Argentina –bloque temporal que abarcan los tres últimos censos de población y que son los que se analizan en este trabajo-, se ha caracterizado por momentos críticos tanto en lo social como en lo económico. Si bien la última gran crisis correspondió al fin de la convertibilidad -esto es, en el año 2001- no debe olvidarse que su implementación derivó de un plan económico que procuraba salir del período hiperinflacionario de

---

<sup>1</sup>El presente trabajo surge en el marco del proyecto de investigación: “El sector agropecuario en la provincia de Jujuy en el siglo XXI. Estructura, potencialidades y población en una mirada interdisciplinaria”, avalado y financiado por SeCTER-UNJu. Por ello, en este escrito se procura especialmente diferenciar en el análisis entre áreas rurales y urbanas.



finis de la década de 1980 y de los problemas macroeconómicos de los primeros años de la década siguiente. Fue en ese momento que se implementaron las denominadas reformas estructurales que, bajo el nombre de Plan de Convertibilidad, conformaron un conjunto de políticas cuya base fue el tríptico: desregulación, reforma del Estado y apertura externa (Azpiazu y Nochteff 1995).

Fue así que, con la fijación del tipo de cambio como estrategia antiinflacionaria, la recuperación luego del período crítico 1989-1990 fue rápida: el Producto Bruto Interno (PBI) llegó a crecer por encima del 8% en el período 1993-1997, aunque con un fuerte declive entre 1994-1995 (efecto tequila), siendo, a la par, un período signado por aumentos y disminuciones del nivel de actividad. En este marco, las políticas aplicadas, al reducir el empleo público, permitir libremente la competencia de productos importados frente a una siempre vulnerable industria nacional y eliminar las instancias reguladoras de diversas producciones regionales, dieron lugar a una explosión de las tasas de desocupación que, hacia 1995, prácticamente triplicaban los valores alcanzados tan solo cuatro años atrás. Y si bien se implementaron diferentes políticas orientadas a reducir el desempleo, las mismas no lograron resolver el problema. El descontento social llevó a un cambio de signo político en las elecciones de 1999. Sin embargo, la acumulación de desequilibrios no pudo ser resuelta y hacia fines del año 2001 se produjo una nueva crisis que implicó inclusive la renuncia del presidente de aquel momento.

El gobierno de transición que surgió en estas circunstancias llevó a cabo la necesaria devaluación. Si bien esta medida permitió recuperar la competitividad de la economía en su frente externo, en un primer momento su efecto sobre los precios de los bienes salario impactó sobre los niveles de pobreza e indigencia<sup>2</sup>, los que crecieron hasta alcanzar el 53% de la población bajo la línea de pobreza y el 25% bajo la línea de indigencia, según datos de la Encuesta Permanente de Hogares (EPH) de mayo de 2002 para el total de aglomerados urbanos. Más adelante la economía comenzó una etapa de recuperación, que se reflejó en un crecimiento continuo del PBI (a un promedio del 7,8% anual entre los años 2003 y 2011) y en importantes mejoras en los indicadores del mercado de trabajo. La tasa de desocupación, que había alcanzado un récord de 21,5% para mayo de 2002, se redujo a 7,2% en el tercer trimestre de 2011 para el total de aglomerados urbanos según los datos de la EPH. El empleo precario, medido como el porcentaje de asalariados no registrados (sin

---

<sup>2</sup> Con la devaluación se produjo una esperable suba de precios, aunque la misma fue moderada en relación a experiencias anteriores, llevando a un incremento acumulado del 21% en el índice de precios al consumidor (IPC) en los cuatro meses posteriores a la caída de la convertibilidad y a una contracción de los salarios reales del orden del 18% (Rapetti 2005).



descuentos jubilatorios) sobre el total de asalariados, también disminuyó, de 49,4% en el segundo semestre de 2003 a 34,4% en el tercer trimestre de 2011 para el total de aglomerados urbanos de la EPH. Pero dentro de este panorama positivo, la evolución de las distintas regiones no ha sido homogénea.

En el caso del sector agropecuario provincial -que es de especial interés en este trabajo-, a un período de elevada rentabilidad en dólares debido a la devaluación siguió otro de reducción de esta rentabilidad inicial, debido al incremento de los costos y de los derechos de exportación. En ese sentido, el gobierno utilizó la fijación de los derechos de exportación no solo para captar cuasi rentas asociadas al elevado tipo de cambio, sino también como medida antiinflacionaria. Esta política perjudicó a las zonas más débiles, mientras que mejoraba la cuasi renta de la región pampeana, tradicionalmente dedicada al maíz (Bisang 2007) y volcada luego al cultivo de soja.

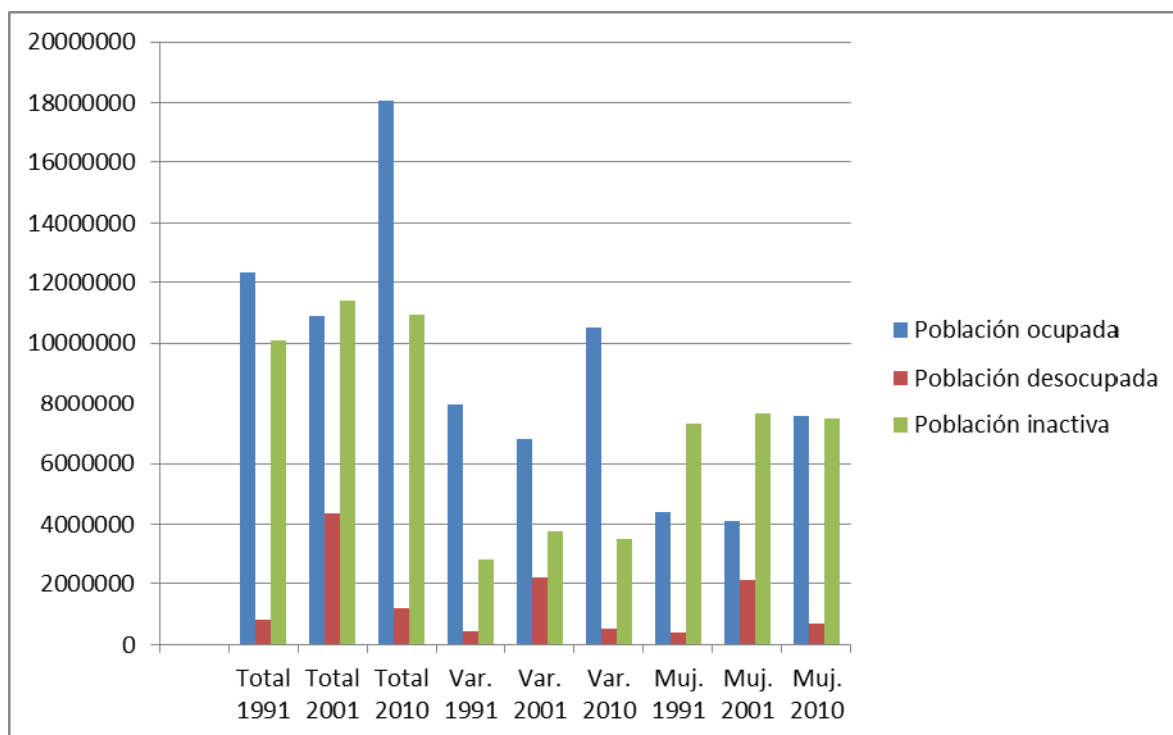
Junto con la devaluación no solo culminó la convertibilidad sino que también se dio punto final a un modelo de acumulación que se basaba en la especulación financiera y el desmantelamiento del aparato productivo (Schorr 2012). Esto tuvo su impacto en términos de empleo y los indicadores laborales mejoraron notoriamente, aunque no lo hicieron en la misma proporción en que había crecido el PBI, y la economía no logró retornar a los niveles de desocupación que la habían caracterizado hasta fines de la década de 1980. Tampoco se logró que las mejoras impacten de la misma manera en la calidad del empleo generado (Golovanevsky y Paz 2007). Los niveles de pobreza e indigencia se redujeron notablemente, pero estas mediciones han sufrido cuestionamientos y últimamente se ha discontinuado su publicación por parte del Instituto Nacional de Estadística y Censos (INDEC).

### **El empleo a nivel nacional**

Según los datos censales para el total del país (Gráfico 1) se observa la contundente caída en el empleo en el 2001 y la posterior recuperación en el 2010; habiendo una clara divergencia por sexo. Si bien tanto varones como mujeres sufren un retroceso en el empleo entre 1991 y 2001, esto es más marcado para los varones que para las mujeres. En el primer caso se reduce en algo más de un millón el número de ocupados (en el marco de una población total masculina que creció en alrededor de un millón y medio de habitantes entre ambos censos); mientras que para el caso de las mujeres se registran aproximadamente 280.000 ocupadas menos en una población femenina que creció en 1.800.000 habitantes.

En este período también se observa que las mujeres se incorporan masivamente al mercado de trabajo, multiplicando por 5.5 veces la cantidad de desocupadas. Los varones multiplican la cantidad de desocupados por 5 entre 1991 y 2001. Cuando la situación mejora, el censo de 2010 registra que las mujeres incrementaron en casi un 85% su cantidad de ocupadas (en valores absolutos) mientras que entre los hombres la cantidad de ocupados creció 54% entre 2001 y 2010. Esta feminización de la fuerza de trabajo se detecta al analizar los cambios dentro del grupo de ocupados (Cuadro 1). Entre 1991 y 2001 los varones asalariados del sector público se reducen en casi un diez por ciento (es de suponer en el marco de las privatizaciones de empresas del Estado, con las pérdidas de empleo que conllevó) mientras que las mujeres ocupadas en ese mismo sector registran un incremento de 21,5%. Entre 2001 y 2010 la cantidad de asalariados en el sector público crece notablemente, más del 50%, y lo hace de manera más equilibrada que la anterior caída, aunque nuevamente son las mujeres las que registran un mayor aumento.

Gráfico 1  
Población de 14 años y más según condición de actividad y sexo  
Total país



Fuente: Elaboración propia en bases a censos de población (INDEC).

### Cuadro 1

Ocupados de 14 años y más según categoría ocupacional y sector en que trabaja (valores absolutos y variación porcentual entre censos)

#### Argentina

Año/Sexo	VALORES ABSOLUTOS					VARIACION PORCENTUAL ENTRE CENSOS				
	Asalariado del sector público	Asalariado del sector privado	Patrón	Trabajador por cuenta propia	Trabajador familiar sin remun. fija	Asalariado del sector público	Asalariado del sector privado	Patrón	Trabajador por cuenta propia	Trabajador familiar sin remun. Fija
Total 1991	2.221.329	5.758.810	872.944	2.825.303	665.402					
Total 2001	2.313.793	5.340.836	680.754	2.210.473	367.331	4,2	-7,3	-22,0	-21,8	-44,8
Total 2010	3.607.372	9.339.914	1.190.944	3.346.107	561.078	55,9	74,9	74,9	51,4	52,7
Var. 1991	1.280.189	3.579.044	693.996	2.110.217	299.368					
Var. 2001	1.170.449	3.282.953	506.327	1.630.349	222.953	-8,6	-8,3	-27,0	-22,7	-25,5
Var. 2010	1.793.848	5.647.010	777.516	2.002.561	278.432	53,3	72,0	53,6	22,8	24,9
Muj. 1991	941.140	2.179.766	178.948	715.086	366.034					
Muj. 2001	1.143.344	2.057.883	174.427	580.124	144.378	21,5	-5,6	-2,5	-18,9	-60,6
Muj. 2010	1.813.524	3.692.904	413.428	1.343.546	282.646	58,6	79,5	137,0	131,6	95,8

Fuente: Elaboración propia en bases a censos de población (INDEC).

La ocupación asalariada en el sector privado tuvo un desenvolvimiento algo más equilibrado. Entre 1991 y 2001 cayó la cantidad de asalariados en este sector, y lo hizo tanto entre varones como entre mujeres (algo más entre los primeros). Con la recuperación registrada en 2010 crece la cantidad de asalariados varones y mujeres en el sector privado, nuevamente con un sesgo levemente favorable a las mujeres. En algún sentido los asalariados del sector privado también sintieron el incremento del empleo femenino, pero en mucha menor medida que el sector público.

Comparativamente, lo más destacable es que en el período 1991-2001 los asalariados de ambos sectores se comportaron de manera diferencial, ya que aumentaron, aunque levemente (4,2%), los del sector público -a pasar de la privatización de empresas del Estado-; mientras que los asalariados del sector privados disminuyeron aún en un porcentaje mayor (-7,3%). Diferente es el panorama en el período 2001-2010 ya que ambos aumentaron, aunque lo hicieron en mayor proporción los del sector privado (75%) que los del público (56%).

En el grupo de patrones y trabajadores por cuenta propia, el incremento de la participación femenina fue muy fuerte. De representar un 20% de los patrones en 1991 las mujeres pasaron a explicar el 35% de los mismos en 2010. Y en el caso de los cuentapropistas el incremento fue del 25% de participación de las mujeres en 1991 a 40% en 2010. En ambas categorías ocupacionales el cambio se focaliza en el último período intercensal, 2001-2010.

En suma, las mujeres pasaron a formar una parte cada vez más importante del mercado de trabajo en Argentina, primero tal vez empujadas por la necesidad de suplir el ingreso masculino que

faltaba, pero luego parecen haber permanecido e incrementado su participación, especialmente en el empleo público, el cuentapropismo y como “patronas”. Si bien en algunos grupos sociales el empleo femenino puede haber sido una situación más común, por necesidad de ingresos, en estas últimas dos décadas la incorporación de las mujeres a la ocupación ha tomado una dimensión que denota su irreversibilidad.

Entre 1991 y 2010 la participación en el mercado de trabajo ha sido diferencial entre áreas urbanas y rurales. A punto tal que en 1991 la tasa de actividad (medida sobre la población de 14 años y más) era mayor en las áreas rurales que en las urbanas, relación que se invierte en los dos censos posteriores (ver porcentajes de población inactiva en los Cuadros 2 y 3). En el caso de la población rural esto podría estar reflejando procesos migratorios que afectan diferencialmente a la población en edades activas, mientras que la tasa de actividad de la población urbana siguió una tendencia creciente durante los dos decenios analizados, pasando de que casi 56 de cada 100 habitantes (de 14 años y más) eran activos a 66 de cada 100 en esa situación.

## Cuadro 2

Ocupados de 14 años y más según condición de actividad, categoría ocupacional y sector en que trabaja (Valores absolutos, perfiles fila y perfiles columna). Argentina Urbana

Año/Sexo	Población total	Población inactiva	Población desocupada	Población ocupada	Obrero o empleado		Patrón	Trabajador por cuenta propia	Trabajador fliar sin remun. fija
					Sector público	Sector privado			
<b>1991/Total</b>	<b>20.549.758</b>	<b>9.068.615</b>	<b>785.239</b>	<b>10.695.904</b>	<b>2.049.036</b>	<b>5.077.433</b>	<b>767.941</b>	<b>2.418.154</b>	<b>383.340</b>
Varones	9.714.851	2.525.919	416.361	6.772.571	1.170.312	3.042.981	600.858	1.778.878	179.542
Mujeres	10.834.907	6.542.696	368.878	3.923.333	878.724	2.034.452	167.083	639.276	203.798
<b>2001/Total</b>	<b>24.085.369</b>	<b>10.195.360</b>	<b>4.076.069</b>	<b>9.813.940</b>	<b>2.149.585</b>	<b>4.839.439</b>	<b>612.363</b>	<b>1.961.474</b>	<b>251.079</b>
Varones	11.394.973	3.370.552	2.054.034	5.970.387	1.072.782	2.884.767	447.666	1.420.993	144.179
Mujeres	12.690.396	6.824.808	2.022.035	3.843.553	1.076.803	1.954.672	164.697	540.481	106.900
<b>2010/Total</b>	<b>27.657.679</b>	<b>9.285.601</b>	<b>1.110.299</b>	<b>17.261.779</b>					
Varones	13.117.248	2.898.259	437.902	9.781.087					
Mujeres	14.540.431	6.387.342	672.397	7.480.692					
<b>1991/Total</b>	<b>100</b>	<b>44,1</b>	<b>3,8</b>	<b>52,0</b>	<b>19,2</b>	<b>47,5</b>	<b>7,2</b>	<b>22,6</b>	<b>3,6</b>
Varones	100	26,0	4,3	69,7	17,3	44,9	8,9	26,3	2,7
Mujeres	100	60,4	3,4	36,2	22,4	51,9	4,3	16,3	5,2
<b>2001/Total</b>	<b>100</b>	<b>42,3</b>	<b>16,9</b>	<b>40,7</b>	<b>21,9</b>	<b>49,3</b>	<b>6,2</b>	<b>20,0</b>	<b>2,6</b>
Varones	100	29,6	18,0	52,4	18,0	48,3	7,5	23,8	2,4
Mujeres	100	53,8	15,9	30,3	28,0	50,9	4,3	14,1	2,8
<b>2010/Total</b>	<b>100</b>	<b>33,6</b>	<b>4,0</b>	<b>62,4</b>					
Varones	100	22,1	3,3	74,6					
Mujeres	100	43,9	4,6	51,4					
<b>1991/Total</b>	<b>100</b>	<b>100</b>	<b>100</b>	<b>100</b>	<b>100</b>	<b>100</b>	<b>100</b>	<b>100</b>	<b>100</b>
Varones	47,3	27,9	53,0	63,3	57,1	59,9	78,2	73,6	46,8
Mujeres	52,7	72,1	47,0	36,7	42,9	40,1	21,8	26,4	53,2



<b>2001/Total</b>	<b>100</b>	<b>100</b>	<b>100</b>	<b>100</b>	<b>100</b>	<b>100</b>	<b>100</b>	<b>100</b>	<b>100</b>
Varones	47,3	33,1	50,4	60,8	49,9	59,6	73,1	72,4	57,4
Mujeres	52,7	66,9	49,6	39,2	50,1	40,4	26,9	27,6	42,6
<b>2010/Total</b>	<b>100</b>	<b>100</b>	<b>100</b>	<b>100</b>					
Varones	47,4	31,2	39,4	56,7					
Mujeres	52,6	68,8	60,6	43,3					

Fuente: Elaboración propia en bases a censos de población (INDEC).

En este marco, el crecimiento de la actividad femenina ha sido destacable. En áreas urbanas pasaron de ser activas casi 40 de cada 100 mujeres (de 14 años y más) en 1991 a 56 de cada 100 en 2010, mostrando un notable cambio en la inserción femenina en el mercado de trabajo. En el censo intermedio, de 2001, también se respeta esta tendencia creciente, con la salvedad de que en este caso la actividad aumentó por la desocupación extrema de aquel momento, mientras que la ocupación había caído.

En áreas rurales no se observa esta situación y sí una brusca caída de la ocupación e incremento de la desocupación en 2001, pero tanto en 1991 como en 2010 la actividad femenina se encuentra en torno al 38%.

Entre los varones urbanos la participación crece de 74% en 1991 a 78% en 2010, con una caída a 70 puntos en 2001. Entre los varones rurales, en cambio, la participación cae de 81% en 1991 a 71% en 2001 para recuperarse levemente a 73% en 2010. Es decir, la recuperación económica de la posconvertibilidad no parece haber sido capaz de generar empleo en el ámbito rural, con mayor déficit entre los hombres que entre las mujeres. O bien las migraciones, al involucrar en mayor proporción a población en edades activas, puede generar este efecto que se observa en las estadísticas.

### Cuadro 3

Ocupados de 14 años y más según condición de actividad, categoría ocupacional y sector en que trabaja (Valores absolutos, perfiles fila y perfiles columna). Argentina Rural.

Año/Sexo	Población total	Población inactiva	Población desocupada	Población ocupada	Obrero o empleado		Patrón	Trabajador por cuenta propia	Trabajador fliar sin remun. Fija
					Sector público	Sector privado			
<b>1991/ Total</b>	<b>2.738.484</b>	<b>1.041.967</b>	<b>48.633</b>	<b>1.647.884</b>	<b>172.293</b>	<b>681.377</b>	<b>105.003</b>	<b>407.149</b>	<b>282.062</b>
Varones	1.505.026	283.656	31.127	1.190.243	109.877	536.063	93.138	331.339	119.826
Mujeres	1.233.458	758.311	17.506	457.641	62.416	145.314	11.865	75.810	162.236
<b>2001 /Total</b>	<b>2.595.679</b>	<b>1.220.905</b>	<b>275.527</b>	<b>1.099.247</b>	<b>164.208</b>	<b>501.397</b>	<b>68.391</b>	<b>248.999</b>	<b>116.252</b>
Varones	1.400.192	398.806	158.742	842.644	97.667	398.186	58.661	209.356	78.774
Mujeres	1.195.487	822.099	116.785	256.603	66.541	103.211	9.730	39.643	37.478
<b>2010 /Total</b>	<b>2.566.650</b>	<b>1.119.082</b>	<b>63.738</b>	<b>1.383.830</b>					
Varones	1.358.159	370.640	30.488	957.031					
Mujeres	1.208.491	748.442	33.250	426.799					





<b>1991/ Total</b>	<b>100</b>	<b>38,0</b>	<b>1,8</b>	<b>60,2</b>	<b>10,5</b>	<b>41,3</b>	<b>6,4</b>	<b>24,7</b>	<b>17,1</b>
Varones	100	18,8	2,1	79,1	9,2	45,0	7,8	27,8	10,1
Mujeres	100	61,5	1,4	37,1	13,6	31,8	2,6	16,6	35,5
<b>2001/ Total</b>	<b>100</b>	<b>47,0</b>	<b>10,6</b>	<b>42,3</b>	<b>14,9</b>	<b>45,6</b>	<b>6,2</b>	<b>22,7</b>	<b>10,6</b>
Varones	100	28,5	11,3	60,2	11,6	47,3	7,0	24,8	9,3
Mujeres	100	68,8	9,8	21,5	25,9	40,2	3,8	15,4	14,6
<b>2010/ Total</b>	<b>100</b>	<b>43,6</b>	<b>2,5</b>	<b>53,9</b>					
Varones	100	27,3	2,2	70,5					
Mujeres	100	61,9	2,8	35,3					
<b>1991/ Total</b>	<b>100</b>	<b>100</b>	<b>100</b>	<b>100</b>	<b>100</b>	<b>100</b>	<b>100</b>	<b>100</b>	<b>100</b>
Varones	55,0	27,2	64,0	72,2	63,8	78,7	88,7	81,4	42,5
Mujeres	45,0	72,8	36,0	27,8	36,2	21,3	11,3	18,6	57,5
<b>2001/ Total</b>	<b>100</b>	<b>100</b>	<b>100</b>	<b>100</b>	<b>100</b>	<b>100</b>	<b>100</b>	<b>100</b>	<b>100</b>
Varones	53,9	32,7	57,6	76,7	59,5	79,4	85,8	84,1	67,8
Mujeres	46,1	67,3	42,4	23,3	40,5	20,6	14,2	15,9	32,2
<b>2010/ Total</b>	<b>100</b>	<b>100</b>	<b>100</b>	<b>100</b>					
Varones	52,9	33,1	47,8	69,2					
Mujeres	47,1	66,9	52,2	30,8					

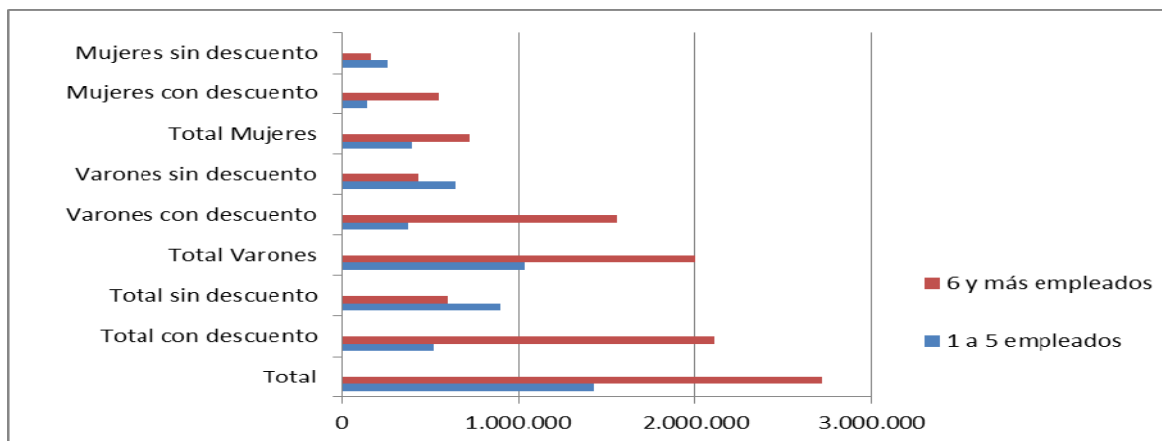
Fuente: Elaboración propia en bases a censos de población (INDEC).

Las empresas de menor tamaño (de 1 a 5 empleados) tienen un importante y creciente peso en el empleo privado (de 34% del total de ocupados en 1991 a 44% en 2010). Pero el empleo en este tipo de establecimientos es en muchos casos precario, puesto que 6 de cada 10 ocupados en el sector privado sin descuentos jubilatorios estaba empleado en este tipo de empresas. Con el transcurso del tiempo fueron las mujeres las más perjudicadas con esta situación. De una situación inicial en 1991 con similares niveles de precariedad (alrededor de 6 de cada 10 mujeres o varones sin descuentos jubilatorios estaban empleados en empresas pequeñas) se llega al 2010 con un claro perjuicio hacia las mujeres: 76% de las ocupadas (en el sector privado) sin descuento jubilatorio lo estaban en los establecimientos de 1 a 5 empleados, frente a 64% de los varones.

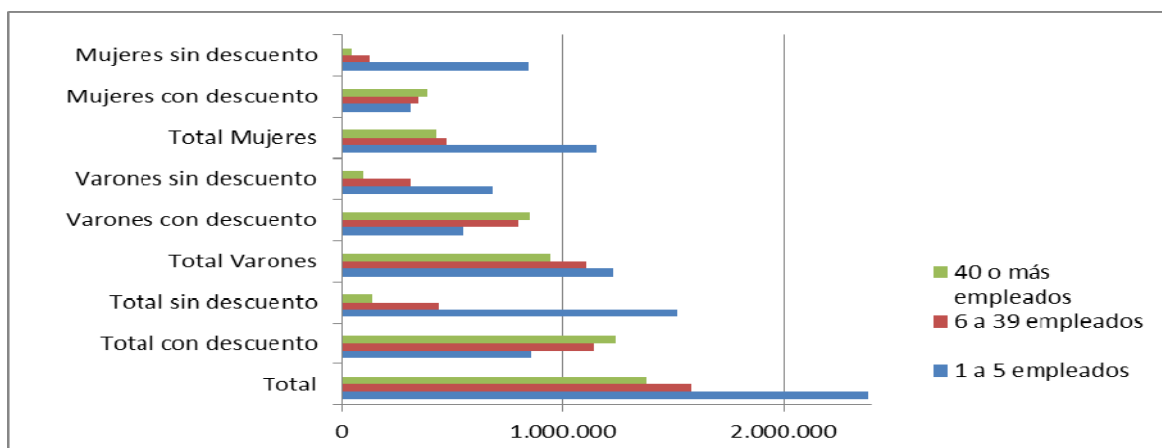
La mirada global (sin tener en cuenta el tamaño del establecimiento) también es perjudicial para las mujeres. En 1991 el 37% de las mujeres ocupadas no tenía descuento jubilatorio; en 2010 ese valor llegaba a 42%.

Gráfico 2: Obreros y empleados del sector privado por tamaño del establecimiento, según sexo y descuento jubilatorio. Argentina.

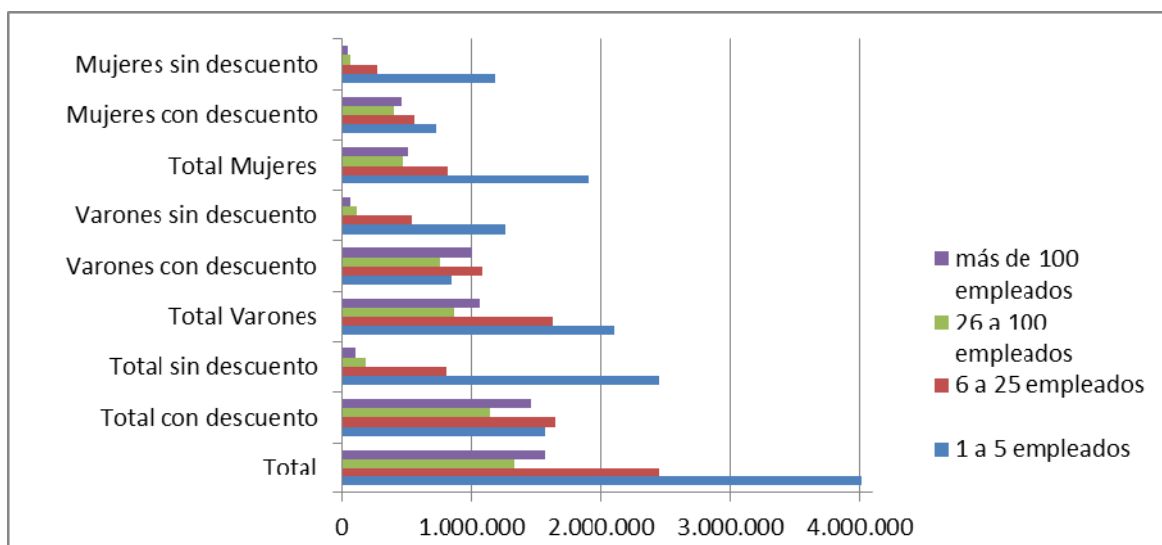
Año 1991



Año 2001



Año 2010



Fuente: Elaboración propia en bases a censos de población (INDEC).

La rama de actividad (Cuadro 4) muestra que los sectores productores de bienes pierden peso en el empleo (de 36,7% en 1991 a 26,5% en 2010) y además en ellos predomina claramente la ocupación masculina. Para el año 2010 casi el 80% de los ocupados en estas ramas era de sexo masculino. Los sectores que más perdieron dentro del grupo de productores de bienes fueron el agropecuario y el manufacturero.

Entre los servicios (los ganadores) se observa una importante presencia de mujeres en enseñanza y servicio doméstico. Para 1991 casi una cuarta parte de las mujeres ocupadas lo estaban en el servicio doméstico, pero luego este rubro perdió peso, bajando al 13% del total de mujeres ocupadas en 2010. Pese a esto, en general se observa una asociación del empleo femenino con las tareas “maternales”, del cuidado y del entorno doméstico. Sumado a ello, su presencia en los establecimientos de menor tamaño, por lo general más “informales”, diseñan una situación de elevada vulnerabilidad para muchas de las mujeres ocupadas.

**Cuadro 4**  
**Ocupados de 14 años y más por rama de actividad según sexo (Valores absolutos, perfiles fila y perfiles columna). Argentina.**

	1991			2001			2010		
	Total	Varones	Mujeres	Total	Varones	Mujeres	Total	Varones	Mujeres
<b>Total</b>	<b>12245667</b>	<b>7894886</b>	<b>4350781</b>	<b>10482214</b>	<b>6567232</b>	<b>3914982</b>	<b>17663280</b>	<b>10215367</b>	<b>7447913</b>
<i>Sectores Productores de Bienes</i>	<i>4489338</i>	<i>3688592</i>	<i>800746</i>	<i>2950680</i>	<i>2541377</i>	<i>409303</i>	<i>4679976</i>	<i>3737195</i>	<i>942781</i>
Agríc., ganadería, caza y silvíc.	1364870	1142674	222196	910982	817123	93859	1085905	864381	221524
Explotación de minas y canteras	47430	43905	3525	37978	35068	2910	60867	46237	14630
Industria Manufacturera	2136803	1590713	546090	1249362	967779	281583	2041681	1527667	514014
Electricidad, gas y agua	103787	92469	11318	90161	76424	13737	230685	197926	32759
Construcción	836448	818831	17617	662197	644983	17214	1260838	1100984	159854
<i>Sectores Productores de Servicios</i>	<i>7756329</i>	<i>4206294</i>	<i>3550035</i>	<i>7531534</i>	<i>4025855</i>	<i>3505679</i>	<i>12983304</i>	<i>6478172</i>	<i>6505132</i>
Comercio por mayor, menor y reparac.	2282628	1560784	721844	1911378	1287014	624364	2909550	1654302	1255248
Servicios de hotelería y restaurantes	256674	169816	86858	301680	168925	132755	468229	232738	235491
Serv. del transp., almac. y comunic.	637962	583938	54024	717563	629181	88382	1504933	1208976	295957
Intermed. financ. Y otros serv. financ.	206254	141096	65158	186506	111710	74796	277370	130499	146871
Serv. inmov., empr. y de alquiler	448767	291168	157599	699655	444799	254856	1778670	966989	811681
Adm. públ., defensa y seg. social oblig.	975383	710072	265311	922596	610789	311807	1653519	976919	676600
Enseñanza	798194	165108	633086	930461	200169	730292	1623960	506346	1117614
Servicios sociales y de salud	529254	172480	356774	591592	196870	394722	944868	376809	568059
Otros serv. soc., com. y personales	473207	313385	159822	509430	316160	193270	642540	211743	430797
Servicio doméstico	1148006	98447	1049559	760673	60238	700435	1179665	212851	966814
<b>Perfiles fila</b>	<b>100,0</b>	<b>64,5</b>	<b>35,5</b>	<b>100,0</b>	<b>62,7</b>	<b>37,3</b>	<b>100,0</b>	<b>57,8</b>	<b>42,2</b>
<i>Sectores Productores de Bienes</i>	<i>100,0</i>	<i>82,2</i>	<i>17,8</i>	<i>100,0</i>	<i>86,1</i>	<i>13,9</i>	<i>100,0</i>	<i>79,9</i>	<i>20,1</i>
Agríc., ganadería, caza y silvíc.	100,0	83,7	16,3	100,0	89,7	10,3	100,0	79,6	20,4
Explotación de minas y canteras	100,0	92,6	7,4	100,0	92,3	7,7	100,0	76,0	24,0
Industria Manufacturera	100,0	74,4	25,6	100,0	77,5	22,5	100,0	74,8	25,2
Electricidad, gas y agua	100,0	89,1	10,9	100,0	84,8	15,2	100,0	85,8	14,2
Construcción	100,0	97,9	2,1	100,0	97,4	2,6	100,0	87,3	12,7
<i>Sectores Productores de Servicios</i>	<i>100,0</i>	<i>54,2</i>	<i>45,8</i>	<i>100,0</i>	<i>53,5</i>	<i>46,5</i>	<i>100,0</i>	<i>49,9</i>	<i>50,1</i>
Comercio por mayor, menor y reparac.	100,0	68,4	31,6	100,0	67,3	32,7	100,0	56,9	43,1
Servicios de hotelería y restaurantes	100,0	66,2	33,8	100,0	56,0	44,0	100,0	49,7	50,3

Serv. detransp., almac. ycomunic.	100,0	91,5	8,5	100,0	87,7	12,3	100,0	80,3	19,7
Intermed. financ. Y otros serv. financ.	100,0	68,4	31,6	100,0	59,9	40,1	100,0	47,0	53,0
Serv. inmob., empr. y de alquiler	100,0	64,9	35,1	100,0	63,6	36,4	100,0	54,4	45,6
Adm. públ., defensa y seg. socialoblig.	100,0	72,8	27,2	100,0	66,2	33,8	100,0	59,1	40,9
Enseñanza	100,0	20,7	79,3	100,0	21,5	78,5	100,0	31,2	68,8
Servicios sociales y de salud	100,0	32,6	67,4	100,0	33,3	66,7	100,0	39,9	60,1
Otros serv. soc., com. y pers.	100,0	66,2	33,8	100,0	62,1	37,9	100,0	33,0	67,0
Servicio doméstico	100,0	8,6	91,4	100,0	7,9	92,1	100,0	18,0	82,0
<b>Perfiles columna</b>	<b>100,0</b>	<b>100,0</b>	<b>100,0</b>	<b>100,0</b>	<b>100,0</b>	<b>100,0</b>	<b>100,0</b>	<b>100,0</b>	<b>100,0</b>
<i>Sectores Productores de Bienes</i>	36,7	46,7	18,4	28,1	38,7	10,5	26,5	36,6	12,7
Agríc., ganadería, caza y silvic.	11,1	14,5	5,1	8,7	12,4	2,4	6,1	8,5	3,0
Explotación de minas y canteras	0,4	0,6	0,1	0,4	0,5	0,1	0,3	0,5	0,2
Industria Manufacturera	17,4	20,1	12,6	11,9	14,7	7,2	11,6	15,0	6,9
Electricidad, gas y agua	0,8	1,2	0,3	0,9	1,2	0,4	1,3	1,9	0,4
Construcción	6,8	10,4	0,4	6,3	9,8	0,4	7,1	10,8	2,1
<i>Sectores Productores de Servicios</i>	63,3	53,3	81,6	71,9	61,3	89,5	73,5	63,4	87,3
Comercio por mayor, menor y reparac.	18,6	19,8	16,6	18,2	19,6	15,9	16,5	16,2	16,9
Servicios de hotelería y restaurantes	2,1	2,2	2,0	2,9	2,6	3,4	2,7	2,3	3,2
Serv. detransp., almac. ycomunic.	5,2	7,4	1,2	6,8	9,6	2,3	8,5	11,8	4,0
Intermed. financ. Y otros serv. financ.	1,7	1,8	1,5	1,8	1,7	1,9	1,6	1,3	2,0
Serv. inmob., empr. y de alquiler	3,7	3,7	3,6	6,7	6,8	6,5	10,1	9,5	10,9
Adm. públ., defensa y seg. socialoblig.	8,0	9,0	6,1	8,8	9,3	8,0	9,4	9,6	9,1
Enseñanza	6,5	2,1	14,6	8,9	3,0	18,7	9,2	5,0	15,0
Servicios sociales y de salud	4,3	2,2	8,2	5,6	3,0	10,1	5,3	3,7	7,6
Otros serv. soc., com. y pers. serv. dom.	3,9	4,0	3,7	4,9	4,8	4,9	3,6	2,1	5,8
Servicio doméstico	9,4	1,2	24,1	7,3	0,9	17,9	6,7	2,1	13,0

Fuente: Elaboración propia en bases a censos de población (INDEC).

## El contexto provincial

A lo largo del pasado siglo la economía de Jujuy, desde el punto de vista productivo, se sostuvo en cuatro pilares: la agroindustria (azucarera y tabacalera), la siderurgia, la minería y la actividad agrícola. Cada una de estas actividades siguió un derrotero diferente, con épocas de prosperidad y de crisis, pero todas se vieron fuertemente afectadas desde mediados de la década de 1980, recibiendo un importante golpe durante la convertibilidad. En años posteriores, algunas de ellas lograron una destacable recuperación.

Este último es el caso de la industria azucarera, radicada en la región de los Valles cálidos que, a pesar de las situaciones diversas que cada ingenio enfrentó, en conjunto fue durante la convertibilidad uno de los sectores más perjudicados por la apertura externa y la desregulación, lo cual profundizó la expulsión de mano de obra. Luego de la devaluación, la producción de azúcar recuperó posiciones con un fuerte crecimiento en el período 2003-2008, pero sin retornar a los altos porcentajes de puestos de trabajo que podía ofrecer antes de la mecanización de la década de 1960 y no exenta de fuerte conflictividad social en la actualidad, como es el caso del Ingenio La Esperanza con algunos sectores de sus trabajadores, o el reclamo de tierras para viviendas en Ledesma.



Algo similar sucedió con la minería, con fuerte presencia en la región de la Puna, cuya crisis se inició en la década de 1980 paralizando sus actividades, con masivas reducciones de personal. Sin embargo, en la actualidad se han reactivado diversos emprendimientos en la Puna, sobre todo vinculados a la explotación del litio, con un fuerte componente de mano de obra local de media y baja calificación.

Otro fue el recorrido del tabaco, cultivo que se desarrolla en la región de los Valles templados, cuya época de mayor apogeo fue durante las décadas de 1960 y 1970, cuando el auge del tabaco Virginia en los mercados externos colaboró con posicionar a la región como productora y exportadora por excelencia. Sin embargo, a mediados de la década de 1980 comienza un período de crisis que se fue agravando y la actividad depende hoy fuertemente del Fondo Especial del Tabaco (FET)<sup>3</sup> para su sostenimiento. Según el Censo Nacional Agropecuario de 2002 la superficie cultivada con tabaco en la provincia superaba las 14 mil hectáreas, repartidas en alrededor de 480 explotaciones. Según datos de la Cámara del Tabaco de Jujuy esta actividad genera 13.700 puestos de trabajo directos, aunque debe tenerse en cuenta que buena parte de ellos son estacionales (Golovanevsky y Cabrera 2012).

La siderurgia, también radicada en los Valles templados, es un caso paradigmático en Jujuy, ya que se apoyó en la empresa estatal Altos Hornos Zapla (AHZ) de fuerte impacto desde la década de 1940, pero cuyo proceso expansivo comenzó a declinar hacia el decenio de 1980, con reducción de personal, para ser finalmente privatizada en 1991. Esto generó un cambio del modelo productivo y una drástica reducción de puestos de trabajo, pasando de tener AHZ 4300 empleados en 1980, a contar con 800 en 1992, luego de que la fábrica pasara a manos privadas y finalmente a un plantel de 680 trabajadores para el año 2010 (Bergesio y Castillo 2012).

Finalmente, se debe mencionar al sector agrícola, dedicado en su mayoría a la horticultura, ubicado especialmente en la zona de los Valles cálidos, donde se encuentran los productores con mayor trayectoria y donde se concentra también la mayor parte de la producción. Este sector tiene también una presencia creciente en la región de la Quebrada de Humahuaca. Esta última se caracteriza por la revalorización de cultivos andinos, los que de la mano del turismo y de su incorporación a la cocina gourmet y de tendencia eco-vegetariana, van encontrando un nicho para su producción. De todas

---

<sup>3</sup> El FET se creó mediante ley 19.800 de 1972, dando permanencia al existente Fondo Tecnológico del Tabaco, que había sido creado en 1967. Los fondos provienen en su mayoría del 7% del precio total de la venta al público de cada paquete de cigarrillos y son destinados, principalmente, a pagar un sobreprecio a los productores, aunque también se procura con parte de este financiamiento atender problemas críticos económico-sociales de las áreas tabacaleras y propender a la mejora de la calidad productiva del sector (Rodríguez Faraldo y Zilocchi 2012).

maneras, se trata de actividades incipientes y aún en pequeña escala pero de marcada tendencia ascendente.

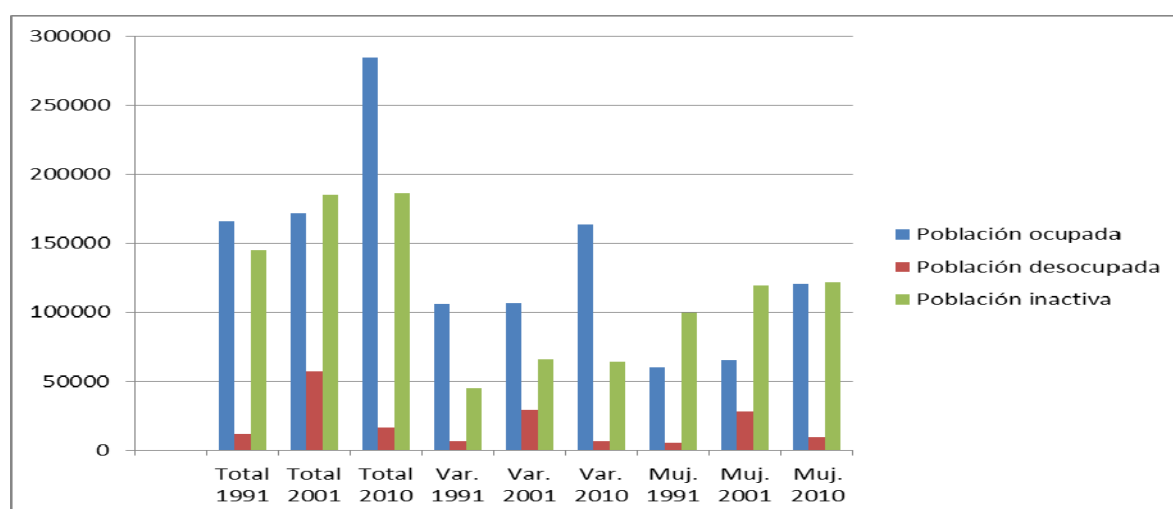
Ahora bien, en las últimas cuatro décadas en Jujuy se dio un importante proceso de terciarización de la economía, debido a un aumento del aparato burocrático estatal y al fuerte peso del comercio en la generación de producto. Esto sin duda se vincula a las características de los empleos a los que la población puede acceder.

### El empleo a nivel provincial

La mirada a los datos censales permite observar que lo ocurrido en Jujuy en términos de condición de actividad se asemeja bastante al panorama nacional (ver Gráfico 2). La gran diferencia se da en el hecho de que la cantidad de ocupados en el año 2001 creció con respecto a 1991, mientras que a nivel nacional la situación fue inversa. Este incremento de la cantidad de ocupados es explicado casi en su totalidad por las mujeres. Luego, entre 2001 y 2010, si bien tanto varones como mujeres incrementan la cantidad de ocupados, los porcentajes de variación son muy distintos, y en el mismo orden que se señalaron a nivel nacional (83% para las mujeres y 54% para los varones).

### Gráfico 3

Población de 14 años y más según condición de actividad y sexo. Jujuy



Fuente: Elaboración propia en bases a censos de población (INDEC).

La cantidad de asalariados en el sector público en Jujuy creció algo más que a nivel nacional. Los varones, que habían tenido una caída en el país entre 1991 y 2001, en Jujuy prácticamente

mantuvieron su número de empleados en este sector, mientras que las mujeres lo incrementaron, más de lo que lo hicieron en el país. En 2001-2010 la cantidad de asalariados del sector público se incrementó en 58%, frente a 56% a nivel nacional, pero mientras la cantidad de asalariados jujeños varones en el sector público creció menos que en el país, las asalariadas del sector público crecieron casi ocho puntos más que en el caso nacional. El empleo público en Jujuy, entonces, ha tenido un comportamiento más estable, de mayor crecimiento y con mayor feminización que el nacional.

### Cuadro 5

Ocupados de 14 años y más según categoría ocupacional y sector en que trabaja (valores absolutos y variación porcentual entre censos). Jujuy

Año/Sexo	VALORES ABSOLUTOS					VARIACION PORCENTUAL ENTRE CENSOS				
	Asalariado del sector público	Asalariado del sector privado	Patrón	Trabajador por cuenta propia	Trabajador familiar sin remun. fija	Asalariado del sector público	Asalariado del sector privado	Patrón	Trabajador por cuenta propia	Trabajador familiar sin remun. fija
Total 1991	<b>45.311</b>	<b>66.543</b>	<b>5.852</b>	<b>38.646</b>	<b>9.720</b>					
Total 2001	<b>51.302</b>	<b>69.603</b>	<b>4.864</b>	<b>38.246</b>	<b>7.812</b>	13,2	4,6	-16,9	-1,0	-19,6
Total 2010	<b>81.270</b>	<b>117.196</b>	<b>9.068</b>	<b>55.987</b>	<b>11.259</b>	58,4	68,4	86,4	46,4	44,1
Var. 1991	26.002	44.504	4.612	26.403	4.148					
Var. 2001	26.334	45.410	3.385	26.721	4.386	1,3	2,0	-26,6	1,2	5,7
Var. 2010	39.643	76.948	5.512	33.210	5.063	50,5	69,5	62,8	24,3	15,4
Muj. 1991	19.309	22.059	1.240	12.243	5.572					
Muj. 2001	24.968	24.193	1.479	11.525	3.426	29,3	9,7	19,3	-5,9	-38,5
Muj. 2010	41.627	40.248	3.556	22.777	6.196	66,7	66,4	140,4	97,6	80,9

Fuente: Elaboración propia en bases a censos de población (INDEC).

Entre 1991 y 2001 la cantidad de asalariados en el sector privado aumenta, aunque solo 4,6%, pero esto representa una gran diferencia con el panorama nacional, en el cual había caído 7,3%. El incremento en el período 2001-2010 es menor que lo que ocurrió en el país, pero igualmente es significativo (Cuadro 5). Es decir, en 1991-2001 los asalariados del sector privado en Jujuy aumentan mientras que a nivel nacional disminuyeron; y en 2001-2010 en Jujuy aumentaron pero casi 7 puntos porcentuales menos que en el total del país.

Entre los patrones la caída 1991-2001 es solo entre los varones, mientras que las mujeres incrementan su número de “patrones” en casi un veinte por ciento entre esos años (a diferencia del conjunto nacional, donde las mujeres también mostraban una caída en el período). La recuperación posterior, 2001-2010, dio lugar a un incremento de casi una vez y media en el número de mujeres “patrones”, reforzando al creciente presencia femenina en el empleo (aunque debe tenerse en cuenta que es un grupo pequeño dentro del total de ocupados).



El caso de los cuentapropistas es bien distinto al conjunto nacional. En Jujuy entre 1991 y 2001 el número de trabajadores por cuenta propia prácticamente se mantuvo, con pérdidas entre las mujeres, mientras que en el país había caído algo más de un veinte por ciento. Luego, en 2001-2010, creció aunque no tanto como lo hizo en el país, y mucho más entre las mujeres que entre los varones.

Las mayores brechas de variación entre la ocupación de mujeres y varones parecen darse en aquellos empleos que permiten a las mujeres mayor flexibilidad para el desarrollo de sus múltiples actividades: el empleo público (con un régimen más amplio de licencias que el empleo privado) y las actividades como cuentapropistas o con emprendimientos que las tienen como “jefas” (donde tienen mayores posibilidades de ajustar sus horarios a la conocida “doble jornada” femenina).<sup>4</sup>

#### Cuadro 6

Ocupados de 14 años y más según condición de actividad, categoría ocupacional y sector en que trabaja (Valores absolutos, perfiles fila y perfiles columna). Jujuy Urbano

Año/Sexo	Población total	Población inactiva	Población desocupada	Población ocupada	Obrero o empleado		Patrón	Trabajador por cuenta propia	Trabajador fliar sin remuneración fija
					Sector público	Sector privado			
<b>1991/Total</b>	<b>267.280</b>	<b>122.788</b>	<b>10.465</b>	<b>134.027</b>	<b>40.850</b>	<b>52.926</b>	<b>4.902</b>	<b>30.521</b>	<b>4.828</b>
Varones	128.181	38.777	5.611	83.793	23.120	33.261	3.753	21.422	2.237
Mujeres	139.099	84.011	4.854	50.234	17.730	19.665	1.149	9.099	2.591
<b>2001/Total</b>	<b>356.617</b>	<b>159.321</b>	<b>52.039</b>	<b>145.257</b>	<b>46.477</b>	<b>56.704</b>	<b>4.225</b>	<b>33.522</b>	<b>4.329</b>
Varones	171.426	57.696	26.358	87.372	23.280	35.164	2.892	23.510	2.526
Mujeres	185.191	101.625	25.681	57.885	23.197	21.540	1.333	10.012	1.803
<b>2010/Total</b>	<b>427.396</b>	<b>160.718</b>	<b>15.302</b>	<b>251.376</b>					
Varones	204.192	55.833	6.176	142.183					
Mujeres	223.204	104.885	9.126	109.193					
<b>1991/Total</b>	<b>100</b>	<b>45,9</b>	<b>3,9</b>	<b>50,1</b>	<b>30,5</b>	<b>39,5</b>	<b>3,7</b>	<b>22,8</b>	<b>3,6</b>
Varones	100	30,3	4,4	65,4	27,6	39,7	4,5	25,6	2,7
Mujeres	100	60,4	3,5	36,1	35,3	39,1	2,3	18,1	5,2
<b>2001/Total</b>	<b>100</b>	<b>44,7</b>	<b>14,6</b>	<b>40,7</b>	<b>32,0</b>	<b>39,0</b>	<b>2,9</b>	<b>23,1</b>	<b>3,0</b>
Varones	100	33,7	15,4	51,0	26,6	40,2	3,3	26,9	2,9
Mujeres	100	54,9	13,9	31,3	40,1	37,2	2,3	17,3	3,1
<b>2010/Total</b>	<b>100</b>	<b>37,6</b>	<b>3,6</b>	<b>58,8</b>					
Varones	100	27,3	3,0	69,6					
Mujeres	100	47,0	4,1	48,9					
<b>1991/Total</b>	<b>100</b>	<b>100</b>	<b>100</b>	<b>100</b>	<b>100</b>	<b>100</b>	<b>100</b>	<b>100</b>	<b>100</b>
Varones	48,0	31,6	53,6	62,5	56,6	62,8	76,6	70,2	46,3
Mujeres	52,0	68,4	46,4	37,5	43,4	37,2	23,4	29,8	53,7
<b>2001/Total</b>	<b>100</b>	<b>100</b>	<b>100</b>	<b>100</b>	<b>100</b>	<b>100</b>	<b>100</b>	<b>100</b>	<b>100</b>

<sup>4</sup> La mediana del tamaño de hogar es igual a 3 para el conjunto del país, pero asciende a 4 para Jujuy. Esto significa que la mitad de los hogares tienen 3 o más miembros en la Argentina, mientras que en Jujuy ese valor asciende a 4 o más.

Varones	48,1	36,2	50,7	60,1	50,1	62,0	68,4	70,1	58,4
Mujeres	51,9	63,8	49,3	39,9	49,9	38,0	31,6	29,9	41,6
<b>2010/Total</b>	<b>100</b>	<b>100</b>	<b>100</b>	<b>100</b>					
Varones	47,8	34,7	40,4	56,6					
Mujeres	52,2	65,3	59,6	43,4					

Fuente: Elaboración propia en bases a censos de población (INDEC).

En Jujuy la participación laboral creció entre los tres censos analizados, aunque aún registra valores inferiores al promedio nacional. Comenzó siendo más elevada en las áreas rurales que en las urbanas, para luego invertir esta situación.

En áreas urbanas la tasa de actividad de los hombres (de 14 años y más) creció de 70% a 74% aproximadamente en el período 1991-2010, mientras que la tasa de actividad femenina lo hizo de 40% a 53%, lo que representa un incremento de alrededor de un tercio (Cuadro 6). En áreas rurales la tasa de actividad masculina era superior que en las áreas urbanas al inicio (alrededor de 77% en 1991) para descender hasta 72% en 2010. Entre las mujeres rurales la participación inicia para 1991 en niveles similares a los urbanos (40%) pero, a diferencia de lo observado en áreas urbanas de Jujuy, culmina los dos decenios analizados con valores muy similares (41%). Es decir, no parece haber habido cambios en los niveles de inserción laboral de las mujeres residentes en áreas rurales (Cuadro 7).

### Cuadro 7

Ocupados de 14 años y más según condición de actividad, categoría ocupacional y sector en que trabaja (Valores absolutos, perfiles fila y perfiles columna). Jujuy Rural

Año/Sexo	Población total	Población inactiva	Población desocupada	Población ocupada	Obrero o empleado		Patrón	Trabajador por cuenta propia	Trabajador familiar sin remuneración fija
					Sector público	Sector privado			
<b>1991/Total</b>	<b>55.610</b>	<b>22.368</b>	<b>1.188</b>	<b>32.054</b>	<b>4.469</b>	<b>13.604</b>	<b>957</b>	<b>8.123</b>	<b>4.901</b>
Varones	29.209	6.622	731	21.856	2.863	11.267	843	4.974	1.909
Mujeres	26.401	15.746	457	10.198	1.606	2.337	114	3.149	2.992
<b>2001/Total</b>	<b>57.170</b>	<b>25.654</b>	<b>4.946</b>	<b>26.570</b>	<b>4.825</b>	<b>12.899</b>	<b>639</b>	<b>4.724</b>	<b>3.483</b>
Varones	29.923	8.388	2.671	18.864	3.054	10.246	493	3.211	1.860
Mujeres	27.247	17.266	2.275	7.706	1.771	2.653	146	1.513	1.623
<b>2010/Total</b>	<b>59.588</b>	<b>25.618</b>	<b>1.388</b>	<b>32.582</b>					
Varones	30.643	8.544	670	21.429					
Mujeres	28.945	17.074	718	11.153					
<b>1991/Total</b>	<b>100</b>	<b>40,2</b>	<b>2,1</b>	<b>57,6</b>	<b>13,9</b>	<b>42,4</b>	<b>3,0</b>	<b>25,3</b>	<b>15,3</b>
Varones	100	22,7	2,5	74,8	13,1	51,6	3,9	22,8	8,7
Mujeres	100	59,6	1,7	38,6	15,7	22,9	1,1	30,9	29,3
<b>2001/Total</b>	<b>100</b>	<b>44,9</b>	<b>8,7</b>	<b>46,5</b>	<b>18,2</b>	<b>48,5</b>	<b>2,4</b>	<b>17,8</b>	<b>13,1</b>
Varones	100	28,0	8,9	63,0	16,2	54,3	2,6	17,0	9,9
Mujeres	100	63,4	8,3	28,3	23,0	34,4	1,9	19,6	21,1



<b>2010/Total</b>	<b>100</b>	<b>43,0</b>	<b>2,3</b>	<b>54,7</b>					
Varones	100	27,9	2,2	69,9					
Mujeres	100	59,0	2,5	38,5					
<b>1991/Total</b>	<b>100</b>	<b>100</b>	<b>100</b>	<b>100</b>	<b>100</b>	<b>100</b>	<b>100</b>	<b>100</b>	<b>100</b>
Varones	52,5	29,6	61,5	68,2	64,1	82,8	88,1	61,2	39,0
Mujeres	47,5	70,4	38,5	31,8	35,9	17,2	11,9	38,8	61,0
<b>2001/Total</b>	<b>100</b>	<b>100</b>	<b>100</b>	<b>100</b>	<b>100</b>	<b>100</b>	<b>100</b>	<b>100</b>	<b>100</b>
Varones	52,3	32,7	54,0	71,0	63,3	79,4	77,2	68,0	53,4
Mujeres	47,7	67,3	46,0	29,0	36,7	20,6	22,8	32,0	46,6
<b>2010/Total</b>	<b>100</b>	<b>100</b>	<b>100</b>	<b>100</b>					
Varones	51,4	33,4	48,3	65,8					
Mujeres	48,6	66,6	51,7	34,2					

Fuente: Elaboración propia en bases a censos de población (INDEC).

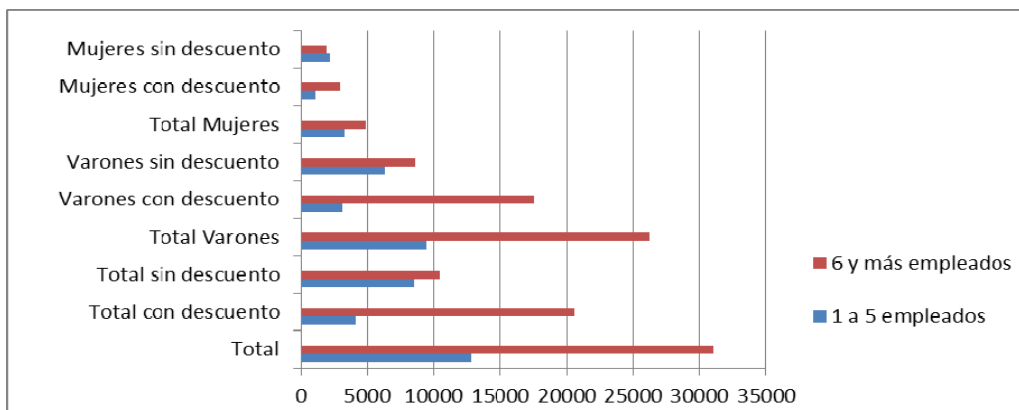
En cuanto a la importancia del tamaño de los establecimientos entre los obreros o empleados del sector privado, en Jujuy para 1991 el porcentaje de ocupados en los establecimientos de 1 a 5 empleados era menor que a nivel nacional (29% frente a 34% del conjunto del país), pero para 2010 este porcentaje era similar, 44% y 43% respectivamente. Es decir que en estos casi veinte años ganó peso en el empleo privado en Jujuy el sector de pequeñas empresas. Esto fue explicado mayoritariamente por el empleo femenino, ya que las mujeres pasan de ser en 1991 una cuarta parte de las ocupadas en las empresas de 1 a 5 empleados a representar el 45% del total en 2010. También crece el porcentaje de ocupadas sin descuentos jubilatorios entre las mujeres empleadas en pequeñas empresas (de 68% en 1991 a 79% en 2010). Para este último año solo 2 de cada 10 mujeres trabajando en pequeñas empresas tenía descuentos jubilatorios.

Como se observa en el Gráfico 4, la falta de descuentos jubilatorios es más notoria en las pequeñas empresas. Estas revisten entonces un doble carácter: son las que generan más empleo, pero mucho de este empleo no es de buena calidad.

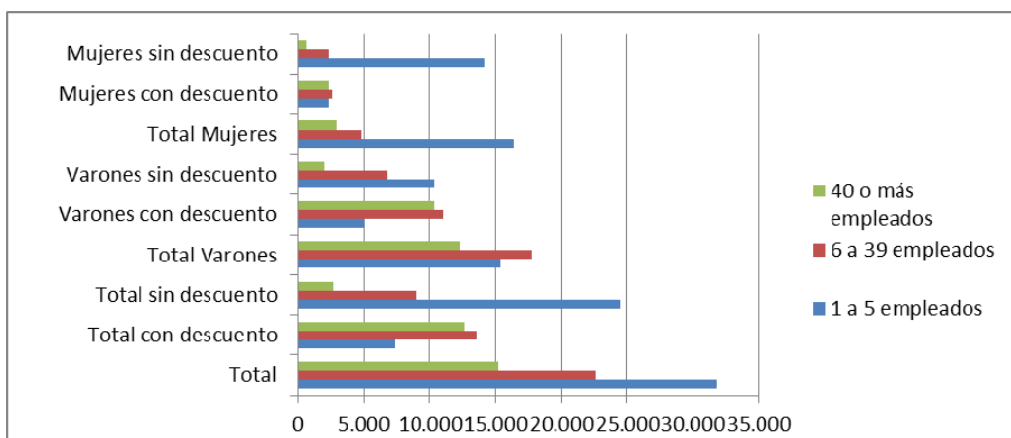
## Gráfico 4

### Obreros y empleados del sector privado por tamaño del establecimiento, según sexo y descuento jubilatorio. Jujuy.

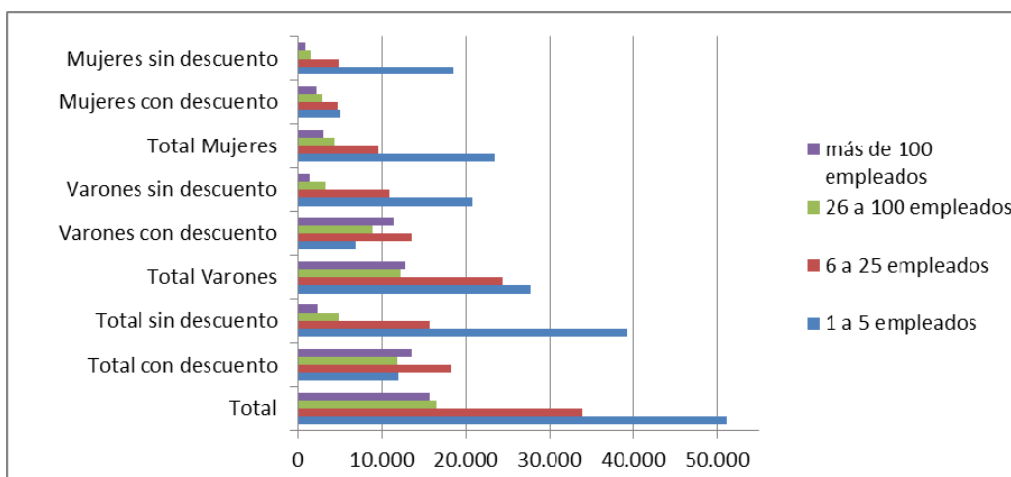
#### Año 1991



#### Año 2001



#### Año 2010



Fuente: Elaboración propia en bases a censos de población (INDEC).

Finalmente, el empleo por rama de actividad en Jujuy muestra una mayor importancia del sector productor de bienes que a nivel nacional, aunque la situación se iba asemejando hacia 2010. En el sector de servicios, es notoria en Jujuy la mayor importancia de la ocupación en “administración pública, defensa y seguridad social obligatoria”, rubro que empleaba en 2010 al 14,4% del total de los ocupados (frente a 9,4% a nivel nacional).

Al igual que en el conjunto del país, el empleo en el sector productor de bienes es típicamente masculino, mientras que el empleo en enseñanza y servicios sociales y de salud tiene mucha mayor presencia femenina. En el servicio doméstico predomina también absolutamente la mano de obra de mujeres.

#### Cuadro 8

Ocupados de 14 años y más por rama de actividad según sexo (Valores absolutos, perfiles fila y perfiles columna). Jujuy.

	1991			2001			2010		
	Total	Varones	Mujeres	Total	Varones	Mujeres	Total	Varones	Mujeres
<b>Total</b>	<b>165701</b>	<b>105360</b>	<b>60341</b>	<b>165821</b>	<b>102783</b>	<b>63038</b>	<b>272070</b>	<b>158363</b>	<b>113707</b>
<i>Sectores Productores de Bienes</i>	<i>68599</i>	<i>57392</i>	<i>11207</i>	<i>55852</i>	<i>47846</i>	<i>8006</i>	<i>78919</i>	<i>64657</i>	<i>14262</i>
Agríc., ganadería, caza y silvíc.	29979	23069	6910	25283	20142	5141	25802	20425	5377
Explotación de minas y canteras	2017	1926	91	1064	1045	19	1341	1079	262
Industria Manufacturera	22873	18913	3960	14610	12100	2510	20835	16170	4665
Electricidad, gas y agua	1574	1498	76	1442	1312	130	4683	3992	691
Construcción	12156	11986	170	13453	13247	206	26258	22991	3267
<i>Sectores Productores de Servicios</i>	<i>97102</i>	<i>47968</i>	<i>49134</i>	<i>109969</i>	<i>54937</i>	<i>55032</i>	<i>193151</i>	<i>93706</i>	<i>99445</i>
Comercio por mayor, menor y reparac.	25752	16125	9627	25508	15463	10045	44500	22973	21527
Servicios de hotelería y restaurantes	3085	1322	1763	3859	1516	2343	7119	2779	4340
Serv. detransp., almac. y comunic.	5652	5225	427	8145	7428	717	18125	15328	2797
Intermed. financ. Y otros serv. financ.	1185	828	357	1274	794	480	2111	1146	965
Serv. inmov., empr. y de alquiler	2521	1625	896	4913	3274	1639	13690	8135	5555
Adm. públ., defensa y seg. socialoblig.	18921	14080	4841	23426	15549	7877	39148	22170	16978
Enseñanza	13495	3260	10235	17242	4466	12776	32068	10826	21242
Servicios sociales y de salud	7624	2011	5613	8619	2738	5881	12514	4991	7523
Otros serv. soc., com. y personales	4338	2748	1590	4775	2946	1829	8681	3009	5672
Servicio doméstico	14529	744	13785	12208	763	11445	15195	2349	12846
<b>Perfiles fila</b>	<b>100,0</b>	<b>63,6</b>	<b>36,4</b>	<b>100,0</b>	<b>62,0</b>	<b>38,0</b>	<b>100,0</b>	<b>58,2</b>	<b>41,8</b>
<i>Sectores Productores de Bienes</i>	<i>100,0</i>	<i>83,7</i>	<i>16,3</i>	<i>100,0</i>	<i>85,7</i>	<i>14,3</i>	<i>100,0</i>	<i>81,9</i>	<i>18,1</i>
Agríc., ganadería, caza y silvíc.	100,0	77,0	23,0	100,0	79,7	20,3	100,0	79,2	20,8
Explotación de minas y canteras	100,0	95,5	4,5	100,0	98,2	1,8	100,0	80,5	19,5
Industria Manufacturera	100,0	82,7	17,3	100,0	82,8	17,2	100,0	77,6	22,4
Electricidad, gas y agua	100,0	95,2	4,8	100,0	91,0	9,0	100,0	85,2	14,8
Construcción	100,0	98,6	1,4	100,0	98,5	1,5	100,0	87,6	12,4
<i>Sectores Productores de Servicios</i>	<i>100,0</i>	<i>49,4</i>	<i>50,6</i>	<i>100,0</i>	<i>50,0</i>	<i>50,0</i>	<i>100,0</i>	<i>48,5</i>	<i>51,5</i>
Comercio por mayor, menor y reparac.	100,0	62,6	37,4	100,0	60,6	39,4	100,0	51,6	48,4
Servicios de hotelería y restaurantes	100,0	42,9	57,1	100,0	39,3	60,7	100,0	39,0	61,0
Serv. detransp., almac. y comunic.	100,0	92,4	7,6	100,0	91,2	8,8	100,0	84,6	15,4
Intermed. financ. Y otros serv. financ.	100,0	69,9	30,1	100,0	62,3	37,7	100,0	54,3	45,7
Serv. inmov., empr. y de alquiler	100,0	64,5	35,5	100,0	66,6	33,4	100,0	59,4	40,6
Adm. públ., defensa y seg. socialoblig.	100,0	74,4	25,6	100,0	66,4	33,6	100,0	56,6	43,4
Enseñanza	100,0	24,2	75,8	100,0	25,9	74,1	100,0	33,8	66,2
Servicios sociales y de salud	100,0	26,4	73,6	100,0	31,8	68,2	100,0	39,9	60,1



Otros serv. soc., com. y pers.	100,0	63,3	36,7	100,0	61,7	38,3	100,0	34,7	65,3
Servicio doméstico	100,0	5,1	94,9	100,0	6,3	93,8	100,0	15,5	84,5
<b>Perfiles columna</b>	<b>100,0</b>	<b>100,0</b>	<b>100,0</b>	<b>100,0</b>	<b>100,0</b>	<b>100,0</b>	<b>100,0</b>	<b>100,0</b>	<b>100,0</b>
<i>Sectores Productores de Bienes</i>	41,4	54,5	18,6	33,7	46,6	12,7	29,0	40,8	12,5
Agríc., ganadería, caza y silvic.	18,1	21,9	11,5	15,2	19,6	8,2	9,5	12,9	4,7
Explotación de minas y canteras	1,2	1,8	0,2	0,6	1,0	0,0	0,5	0,7	0,2
Industria Manufacturera	13,8	18,0	6,6	8,8	11,8	4,0	7,7	10,2	4,1
Electricidad, gas y agua	0,9	1,4	0,1	0,9	1,3	0,2	1,7	2,5	0,6
Construcción	7,3	11,4	0,3	8,1	12,9	0,3	9,7	14,5	2,9
<i>Sectores Productores de Servicios</i>	58,6	45,5	81,4	66,3	53,4	87,3	71,0	59,2	87,5
Comercio por mayor, menor y reparac.	15,5	15,3	16,0	15,4	15,0	15,9	16,4	14,5	18,9
Servicios de hotelería y restaurantes	1,9	1,3	2,9	2,3	1,5	3,7	2,6	1,8	3,8
Serv. de transp., almac. y comunic.	3,4	5,0	0,7	4,9	7,2	1,1	6,7	9,7	2,5
Intermed. financ. Y otros serv. financ.	0,7	0,8	0,6	0,8	0,8	0,8	0,8	0,7	0,8
Serv. inmov., empr. y de alquiler	1,5	1,5	1,5	3,0	3,2	2,6	5,0	5,1	4,9
Adm. públ., defensa y seg. social oblig.	11,4	13,4	8,0	14,1	15,1	12,5	14,4	14,0	14,9
Enseñanza	8,1	3,1	17,0	10,4	4,3	20,3	11,8	6,8	18,7
Servicios sociales y de salud	4,6	1,9	9,3	5,2	2,7	9,3	4,6	3,2	6,6
Otros serv. soc., com. y pers. serv. dom.	2,6	2,6	2,6	2,9	2,9	2,9	3,2	1,9	5,0
Servicio doméstico	8,8	0,7	22,8	7,4	0,7	18,2	5,6	1,5	11,3

Fuente: Elaboración propia en bases a censos de población (INDEC).

## Conclusiones

Entre los comienzos de la década de 1990 y los finales de la primera década del siglo XXI la Argentina atravesó dos procesos económicos contradictorios entre sí. Al salir de un período hiperinflacionario (1989-1990) se implementó un plan que incluyó desregulación de la economía, privatizaciones y atraso cambiario. Luego de algunos años exitosos, en cuanto a recuperación del producto y reducción de la inflación, los desequilibrios comenzaron a aflorar, en primer lugar por el mercado de trabajo, para luego expandirse a toda la economía. Así, el siglo XXI comenzó signado por una profunda crisis que finalmente dio lugar a una fuerte devaluación, iniciando un período de políticas económicas opuestas a las de la década previa. Tipo de cambio alto, protección a la producción nacional, recuperación de los salarios, fueron algunos de los elementos claves.

Estos acontecimientos se vieron reflejados en la inserción laboral de la población, tanto en términos de su condición de actividad como de sus sectores de ocupación. También influyen en este aspecto los cambios demográficos que no tienen estrictamente que ver con el contexto económico (como la participación femenina, por ejemplo) que, sin desconocerlos, no se los analiza de manera específica en este trabajo.

A nivel nacional destacamos dos aspectos en el período 1991-2010: una caída de la ocupación en 2001 (vinculada a la crisis y la temporalidad del censo de población coincidente con ella) y el creciente lugar de las mujeres en el mercado de trabajo. Esto último se ha verificado en todo el

período y en todas las categorías ocupacionales. Además, las mujeres se insertan mayoritariamente en el sector servicios, que es el que ha adquirido mayor peso en las dos décadas analizadas. Aunque esto no debería ser leído en términos de igualdad de género dado que ellas suelen insertarse en mayor medida en empresas de pequeño tamaño y en el empleo doméstico, sectores ambos históricamente caracterizados por elevados niveles de precariedad laboral.

La provincia de Jujuy sufrió similares situaciones a las ocurridas en el ámbito nacional, como no podía ser de otra manera. Ellas impactaron en la inserción laboral y en distintos aspectos de la vida de sus habitantes. En este contexto, el presente trabajo se propuso presentar una vista panorámica de la estructura laboral en la provincia de Jujuy (en clave comparativa a la nacional) en base a una secuencia de datos que abarca desde 1991 al 2010, a partir de información de los tres últimos censos de población, viviendas y hogares. Esta mirada amplia, que enfatiza la distinción urbano-rural, si bien oculta y diluye las especificidades a escala micro -por las propias características de los datos censales-, logra revelar las grandes tendencias y situaciones problemáticas emergentes y/o sostenidas en el tiempo.

En este sentido, el análisis de la condición de actividad para Jujuy permitió observar que las mujeres fueron quienes incrementaron notoriamente su participación en el período 1991-2010. Pese a las privatizaciones de empresas y a la pregonada reducción del Estado de la década de 1990 el empleo público nunca dejó de crecer en Jujuy, particularmente entre las ocupadas. Es que el empleo femenino registró en estos años en la provincia un avance considerable, especialmente en categorías ocupacionales como las de asalariada del sector público o la de cuentapropista, que por sus características permiten a las mujeres la flexibilidad necesaria como para cumplir con su jornada laboral y también con sus tareas reproductivas; las cuales ellas no han abandonado y que, en general, son poco compartidas con sus pares del sexo masculino, sea por la importancia de los hogares monoparentales con jefa mujer o por la tradición del quehacer doméstico como eminentemente femenino.

Cuando la mirada se dirige hacia las áreas rurales se observa una caída en la tasa de actividad masculina y un sostenimiento en la femenina, mostrando entonces una situación de persistencia del trabajo de las mujeres en el medio rural, aunque sin alcanzar los niveles de sus pares urbanas. En general, los rasgos observados marcan similitudes entre Jujuy y el total del país, pero en el caso de Jujuy estos aparecen exacerbados, registrando variabilidades más elevadas y vulnerabilidades más notorias.





La novedad que aporta este trabajo es, creemos, la mirada panorámica que ofrece, en base a datos ya existentes y disponibles al público en general, pero que, al menos para el caso de Jujuy, no estaban analizados en esta perspectiva. Consideramos que este enfoque de más largo plazo y en conversación con el contexto nacional aporta a las posibilidades de pensar procesos y espacios más amplios y colabora en el diagnóstico de situaciones que en muchos casos debieran ser atendidas desde las políticas públicas.

### **Bibliografía**

AZPIAZU, Daniel y NOCHTEFF, Hugo (1995) *El desarrollo ausente. Restricciones al desarrollo, neoconservadurismo y elite económica en la Argentina. Ensayos de Economía Política*. Buenos Aires: FLACSO/Economía/Tesis grupo Editorial Norma.

BERGESIO, Liliana y CASTILLO, Fernando (2012) “Forjando industrias. Altos Hornos Zapla y la siderurgia en Jujuy”. En: BERGESIO, Liliana y GOLOVANEVSKY, Laura (editoras) *Industria y Sociedad. El sector manufacturero en Jujuy y Argentina*. San Salvador de Jujuy: EdiUNJu. Pp. 203-241.

BISANG, Roberto (2007) “El desarrollo agropecuario en las últimas décadas: ¿volver a creer?”. En: KOSACOFF, Bernardo (editor) *Crisis, recuperación y nuevos dilemas. La economía argentina 2002-2007*. Santiago de Chile: Naciones Unidas. Pp. 187-260.

GOLOVANEVSKY, Laura y CABRERA, César (2012) “Agroindustrias y minería en la conformación de la estructura económica y social en Jujuy (desde mediados del siglo XX hasta la actualidad)”. En: BERGESIO, Liliana y GOLOVANEVSKY, Laura (editoras) *Industria y Sociedad. El sector manufacturero en Jujuy y Argentina*. San Salvador de Jujuy: EdiUNJu. Pp. 135 a 155.

\_\_\_\_\_, y PAZ, Jorge (2007) “Recuperación económica y precariedad laboral en la Argentina. Una mirada regional”. En: *Revista de Estudios Regionales y Mercado de Trabajo* N°3, Buenos Aires, pp. 3-32.

KINDGARD, Adriana (2002) “Procesos sociopolíticos nacionales y conflictividad regional. Una mirada alternativa a las formas de acción colectiva en Jujuy en la transición al peronismo”. En: *Entrepassados*, N° 22, Buenos Aires, pp. 67-87. Disponible en: <http://historiapolitica.com/datos/biblioteca/KINDGARD1.pdf> (fecha de consulta: marzo 2015).



RAPETTI, Martín (2005) “La Macroeconomía Argentina durante la Post-convertibilidad”. En *Policy Paper N° 5*. Observatorio Argentina, Economics Working Group. Disponible en <http://www.argentinaobservatory.org>.

RODRÍGUEZ FARALDO, Marcelo y ZILOCCHI, Hugo (2012) *Historia del cultivo del tabaco en Salta*. Buenos Aires: Ministerio de Agricultura, Ganadería y Pesca.

SCHORR, Martín (2012) “Argentina: ¿nuevo modelo o «viento de cola»? Una caracterización en clave comparativa”. En *Revista Nueva Sociedad N° 237*, Buenos Aires, pp. 114-127.