

Buenos Aires | 13-16 de agosto de 2003

6^o

**Congreso
Nacional
de Estudios
del Trabajo**

**Los trabajadores
y el trabajo en la crisis**

**Pre Congreso Regional
de Especialistas en Estudios del Trabajo**

Facultad de Ciencias Económicas – Universidad Nacional de Cuyo

Mendoza, 13 y 14 de Junio de 2003

Grupo Temático 8: Distribución del ingreso, evolución del salario y desigualdad social

**“LA DISTRIBUCIÓN DEL INGRESO POR RAMA DE
ACTIVIDAD EN LA PROVINCIA DE SAN LUIS”**

Autores:
Lic. Mónica Páez¹
Ing. Jorge Raúl Olguín²

Proyecto de Investigación 59903 “El mercado laboral en la provincia de San Luis”

<http://www.fices.unsl.edu.ar/~p-59903>

Facultad de Ingeniería y Ciencias Económico-Sociales

Universidad Nacional de San Luis

Campus Universitario - Ruta 148 Extremo Norte

Teléfono: 02657 – 434545 int.203

¹ Licenciada en Administración. Docente-investigador. Integrante del Proyecto de Investigación 59903 “El mercado laboral en la provincia de San Luis” Universidad Nacional de San Luis. mpaez@fices.unsl.edu.ar Tesista de la Maestría “Economía y Negocios”UNSL

² Ingeniero Electromecánico. Docente-investigador. Director del Proyecto de Investigación 59903 “El mercado laboral en la provincia de San Luis” Universidad Nacional de San Luis. jorge@fices.unsl.edu.ar Tesista de la Maestría “Economía y Negocios”UNSL

Grupo Temático 8: Distribución del ingreso, evolución del salario y desigualdad social

**“LA DISTRIBUCIÓN DEL INGRESO POR RAMA DE ACTIVIDAD EN
LA PROVINCIA DE SAN LUIS”**

Autores:

Lic. Mónica Páez

Ing. Jorge Raúl Olguín

Resumen

Las condiciones de vida son multidimensionales y abarcan distintas áreas de las necesidades humanas. Por ello, uno de los principales problemas reside en encontrar una métrica que combine las distintas dimensiones. El ingreso, según como se mida, puede ser una dimensión o una forma de sintetizar las distintas dimensiones.

En el caso de la provincia de San Luis, que cambió su estructura productiva a partir de la puesta en marcha de los planes de radicación industrial, un diagnóstico riguroso del impacto de este proceso requiere un análisis de la distribución del ingreso entre las ramas de actividad que constituyen el esquema productivo provincial, tomando también en consideración las variaciones producidas a partir de la salida de la convertibilidad. Este trabajo intenta un aporte en este sentido, tomando como punto de partida la información proveniente de la Encuesta Permanente de Hogares (EPH) que releva el Instituto Nacional de Estadística y Censos (INDEC).

Los principales resultados de la investigación muestran que los asalariados han perdido participación dentro de los deciles de más bajos ingresos. Al mismo tiempo, se han registrado significativas variaciones en la distribución del ingreso por rama de actividad a lo largo del período considerado: mientras que ha caído la participación en el ingreso de los ocupados del sector industrial, se ha incrementado la de los trabajadores estatales.

Esto cobra particular importancia en una provincia considerada “industrial”, en la que se han perdido más de una cuarta parte de los empleos que generaba la industria, que principalmente correspondían a sectores de ingreso medio.

El empleo remunerado

El mercado de empleo remunerado es un espacio de particular importancia para el estudio de las problemáticas sociales. En particular, las sociedades capitalistas modernas se han edificado en torno a la ética del trabajo, y el empleo remunerado ha sido la vía de entrada no sólo a la posibilidad de un ingreso adecuado, sino también a una red de seguridad social en sentido más amplio.

De allí que la observación de la situación de las personas en el mercado laboral es un punto de partida razonable para abordar las distintas expresiones de los problemas sociales.

La falta de acceso a un empleo remunerado como medio de asegurar un ingreso estable, más allá de las desigualdades existentes en la distribución del ingreso, tiene directa relación con la pobreza, y a su vez castiga a los grupos sociales normalmente más vulnerables.

El estudio de la estructura de ramas de actividad permite un acercamiento a la caracterización de la especialización productiva de la provincia. En el mismo sentido, los niveles de dinamismo en el empleo que muestran las distintas ramas proporcionan un indicador para determinar qué ramas de actividad se encuentran en expansión, cuáles están en declive y cuáles se encuentran estancadas.

La evolución de las distintas ramas de actividad se refleja además en los ingresos que reciben los hogares en función de su dotación de factores productivos. Vale decir: la rama de actividad en que se desempeñan los trabajadores incide sobre sus ingresos. Al mismo tiempo, el gasto en consumo de esos hogares se traduce en una demanda de bienes dirigida a los distintos sectores productivos de la economía.

La situación de la provincia de San Luis

En lo que hace a sus características demográficas, la provincia de San Luis cuenta con una población de 367.104 habitantes³, es decir, concentra al 1% de la población argentina. Por otra parte, la densidad poblacional promedio es baja (4,8 hab/km²) y la mayor parte de la población se concentra en dos aglomerados: San Luis (Departamento La Capital) y Villa Mercedes (Departamento General Pedernera).

La trayectoria productiva de la provincia de San Luis está signada fuertemente por la aplicación de políticas públicas de promoción. A partir de la puesta en marcha de los planes nacionales de promoción industrial⁴, el perfil productivo de la provincia cambió su esquema de explotaciones

³ Según datos preliminares del Censo Nacional de Población, Hogares y Vivienda del año 2001.

⁴ En 1982, la ley nacional 22702 otorgó a las provincias de San Luis y La Rioja un conjunto de beneficios promocionales –principalmente de carácter impositivo– que implicaban fuertes incentivos al capital para la radicación de industrias en áreas periféricas de la economía nacional.

agropecuarias tradicionales de la zona pampeana por uno orientado hacia la industria manufacturera.

Precisamente, la actividad manufacturera tuvo una significativa influencia en los procesos de generación de puestos de trabajo en la provincia, que pareció durante largo tiempo “protegida” contra los avatares de la economía nacional.

Indicadores sociolaborales

La principal fuente de información sistemática es la Encuesta Permanente de Hogares (EPH) que releva el Instituto Nacional de Estadística y Censos (INDEC), dependiente del Ministerio de Economía de la Nación (MECON).

Dicha encuesta releva información socioeconómica en 31 aglomerados urbanos del país en dos oportunidades al año: mayo y octubre. Utiliza para ello un cuestionario familiar con datos de la vivienda y características demográficas del hogar y un cuestionario individual con datos laborales, de ingresos, de educación y de migraciones de cada uno de los componentes del hogar.

Los objetivos generales de la EPH son conocer y caracterizar a la población desde su inserción socioeconómica. En ese sentido, indaga en la situación de las personas y los hogares, por ser estos los núcleos básicos de convivencia en donde los individuos se asocian según su lugar en la estructura social.

En función de estos objetivos, la EPH se concentra en seis áreas temáticas: características demográficas básicas; características ocupacionales; características migratorias; características habitacionales; características educacionales; características del ingreso.

En cuanto a la cobertura geográfica, la EPH se lleva a cabo en aglomerados urbanos que representan el 70% de la población urbana del país. En cada aglomerado se aplica a una muestra que oscila entre 800 y 1500 hogares, excepto el de Gran Buenos Aires (Capital Federal y 19 partidos del conurbano) donde la muestra es de 4500 hogares.

Otro dato a tener en cuenta es que la EPH se releva en poblaciones de más de 100.000 habitantes, por lo tanto, en la provincia de San Luis sólo se considera la ciudad capital. Es decir que toda la provincia está representada por el aglomerado San Luis y El Chorrillo, que corresponde apenas al 44% de la población provincial. Si se considera, por ejemplo, a las otras provincias de la Región Cuyo, se observa que el aglomerado Gran Mendoza cubre el 54,7% y el aglomerado Gran San Juan abarca el 66,7% de esa provincia. Esto implica una menor representatividad de la muestra de San

Luis, ya que, por ser relevada en la ciudad capital, algunos de los indicadores -como el desempleo- aparecen atenuados, debido entre otras cosas a que en la ciudad capital es donde existe una mayor concentración de la administración pública y del movimiento financiero provincial, sumado a una mayor distribución de programas sociales.

Esta encuesta, aún teniendo en cuenta sus limitaciones, constituye la única fuente existente que brinda un panorama suficientemente amplio y cubre un período razonable.

Definiciones operativas de la EPH

Por Población Activa (PA) se entiende a la población que tiene entre 15 y 64 años de edad, esta definición demográfica tiene en cuenta sólo el componente cronológico. Consecuentemente, la Población Pasiva será la que supera esos límites y serán Población Pasiva Transitoria los menores de 15.

La de “Población Económicamente Activa” (PEA) es una definición económica, que comprende a todos aquellos que al momento censal están ocupados o buscan activamente trabajo. Conforman la PEA todas las personas que a partir de una determinada edad forman parte de la fuerza de trabajo disponible.

Estas categorías se utilizan para calcular la Tasa Bruta de Actividad (TBA) = $PEA / Población\ Total$ y la Tasa Refinada de Actividad, (TRA) = $PEA / Población\ con\ edad\ (a\ partir\ de\ 15\ años)$.

Se considera “Personas Ocupadas” a las que están en esa condición durante el período de referencia (la semana anterior al día de la encuesta). Un sujeto está ocupado cuando en ese período ha trabajado por lo menos durante una hora remunerada o 15 no remuneradas. A su vez, las personas ocupadas se distribuyen en:

- Subocupados: los que trabajaron menos de 35 hs. semanales.
- Ocupados Plenos: los que trabajaron entre 35 y 45 hs.
- Sobreocupados: los que trabajaron más de 45 hs.

Se considera “Personas Desocupadas” a las que han buscado trabajo, sin éxito, durante las cuatro últimas semanas anteriores al censo.

La EPH define la *Categoría ocupacional de la población ocupada* como la posición medida a través de la relación que se establece entre el trabajador y la unidad económica donde desempeña sus tareas. Así, distingue:

- *Patrón*: Persona que en el desarrollo de una actividad económica independiente es auxiliado, por lo menos, por un asalariado.

- *Asalariado*: Persona que realiza tareas en relación de dependencia, percibiendo una retribución por ellas, para un patrón, empresa o empleador público o privado.
- *Trabajador por cuenta propia*: La persona que desarrolla una actividad económica independiente y no es auxiliado en ella por ningún asalariado.
- *Trabajador familiar sin remuneración fija*: Persona que realiza tareas regulares de ayuda en la actividad de un familiar, sin recibir retribución fija.
- *Rama de actividad económica*: Sector de la economía al que pertenece el establecimiento dentro del cual la persona ejerce su empleo.

Para la rama de actividad el INDEC utiliza el Código Clasificador Industrial Uniforme (CIIU Rev. 3), y la recodifica en 23 categorías, estableciendo las siguientes correspondencias:

- 1 Actividades Primarias
- 2 Ind. Alimentos, Bebidas y Tabaco
- 3 Ind. Textiles y Confecciones
- 4 Ind. Productos Químicos
- 5 Ind. Productos Metálicos, Maquinaria y Equipos
- 6 Otras Industrias Manufactureras
- 7 Electricidad, Gas y Agua
- 8 Construcción
- 9 Comercio al por Mayor
- 10 Comercio al por Menor
- 11 Restaurantes, Hoteles y Otros
- 12 Transporte
- 13 Servicios conexos del Transporte comunicaciones y otros
- 14 Establecimientos Financieros y Seguros
- 15 Servicios Prestados a las Empresas y Otros
- 16 Administración Pública y Defensa
- 17 Instrucción Pública
- 18 Servicios Médicos y Otros Servicios de Sanidad y Veterinaria
- 19 Otros Servicios Comunes y Sociales
- 20 Servicios de Reparación
- 21 Servicios Domésticos
- 22 Otros Servicios Personales y a Hogares
- 99 Desconocido

El mercado laboral en San Luis

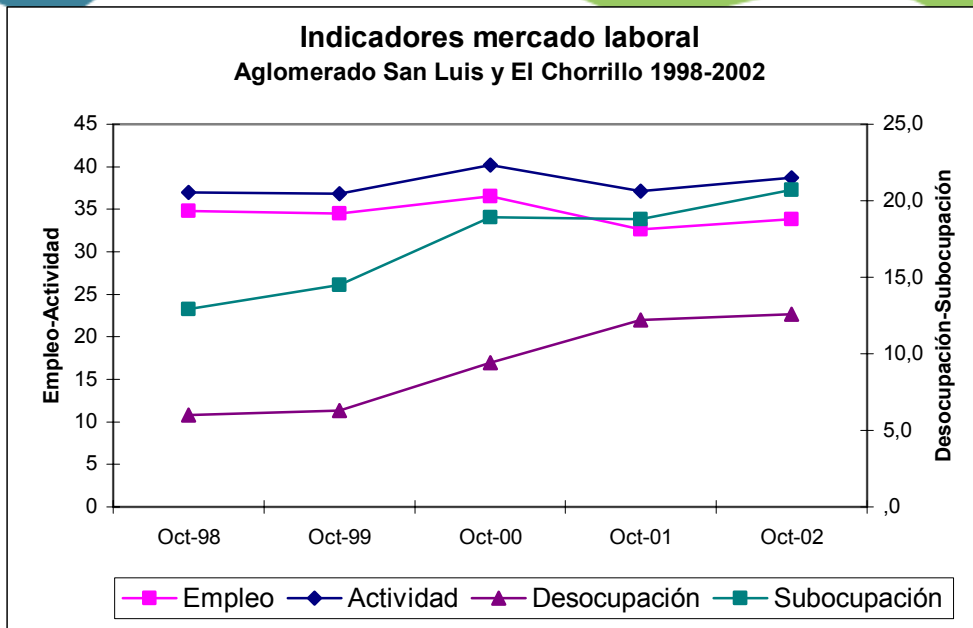
La tasa de desocupación del aglomerado de San Luis y El Chorrillo se ha mantenido, a lo largo de los últimos veinte años, en valores inferiores a los registrados para el total nacional. Sin embargo, ha mostrado un importante incremento en las últimas mediciones. Aún así, la tasa de desempleo es actualmente un tercio más baja que la correspondiente al conjunto de los principales aglomerados urbanos. Ello es, en parte, atribuible a una menor propensión a trabajar: la tasa de actividad⁵ de este aglomerado es cinco puntos inferior a la de dicho promedio.

⁵ Se trata de la proporción que representan ocupados más desocupados en relación con el total de la población.

Si bien la tasa de actividad registró un sensible aumento en octubre del año 2000 (sobrepasando el 40%), descendió luego a niveles similares a los registrados en años anteriores, en torno al 37%. Se trata de un nivel de actividad comparativamente bajo, tanto en relación con la región como con el promedio de los principales aglomerados urbanos. Un caso similar puede observarse en cuanto a la tasa de empleo⁶, que ha mostrado un descenso de casi el 3% entre octubre de 1998 e igual mes de 2002.

⁶ La tasa de empleo registra la proporción de ocupados en relación con la población total.

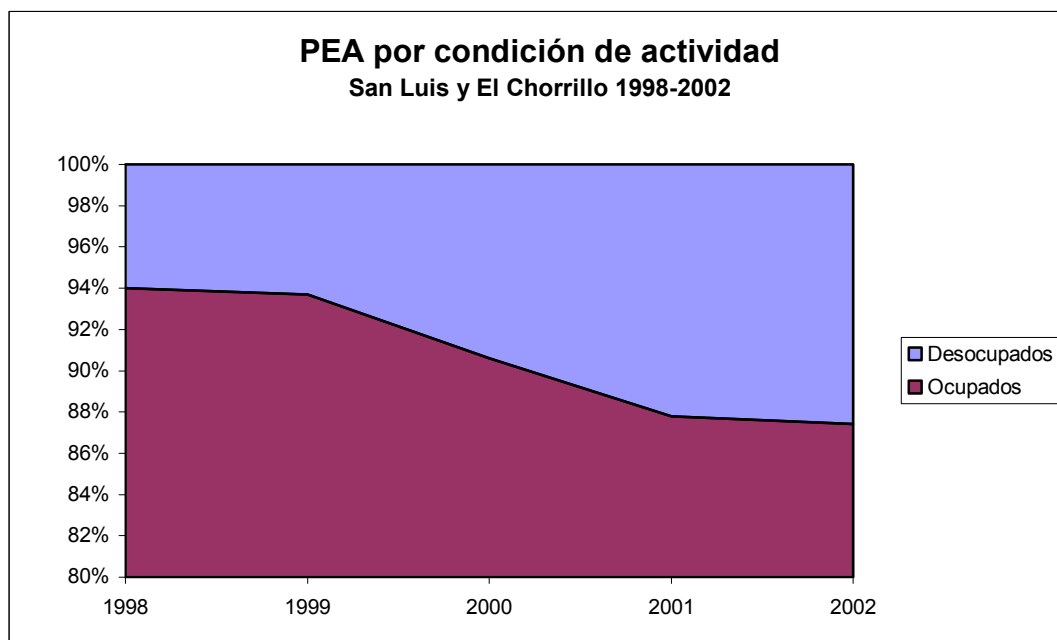
Gráfico 1



Fuente: Elaboración propia en base a datos de la EPH-INDEC

El deterioro de la situación ocupacional se hace evidente si se considera que, mientras en 1998 los ocupados representaban el 94,1% de la PEA, en 2002 sólo alcanzan el 87,5%, y al mismo tiempo, los desocupados se han duplicado.

Gráfico 2



Fuente: Elaboración propia en base a datos de la EPH-INDEC

Adicionalmente, de esa población ocupada, los asalariados han ido perdiendo progresivamente participación relativa respecto de los no asalariados.

Sin embargo, el deterioro de la situación laboral no sólo se expresa en elevados niveles de desocupación abierta, sino también en el menoscabo de las condiciones laborales. En efecto, el análisis del mercado laboral sanluiseño muestra un progresivo aumento en la cantidad de empleos precarios, sumado a un proceso de destrucción de empleos estables y protegidos y a niveles crecientes de subocupación. (Olguín et al, 2002)

El comportamiento del mercado de trabajo por rama de actividad

La desagregación de los indicadores de empleo según ramas de actividad económica revela la estructura ocupacional. En el caso de San Luis, las actividades primarias han incrementado su participación en el período considerado: de agrupar al 1,3% de los ocupados en 1998 en la actualidad reúnen a más del 2%, lo que implica un aumento del 77,3%.

Cuadro 1

Ocupados por rama actividad – San Luis y El Chorrillo, 1998-2002

	Rama de actividad	1998	1999	2000	2001	2002
1	Actividades Primarias	1,26	1,72	1,97	1,86	2,24
2	Ind. Alimentos, Bebidas y Tabaco	2,81	3,67	2,76	2,33	3,22
3	Ind. Textiles y Confección	4,37	2,61	2,37	1,40	1,12
4	Ind. Prod. Químicos	5,17	4,78	3,68	2,95	3,64
5	Ind. Prod. Metálicos, Maquin y Equip	5,46	4,84	5,53	4,65	3,78
6	Otras Industrias Manufactureras	4,02	4,17	4,87	3,57	4,76
7	Electricidad, Gas y Agua	0,40	0,83	0,66	0,47	0,84
8	Construcción	10,74	12,74	11,58	13,33	9,10
9	Comercio al por Mayor	2,64	3,62	3,03	2,48	1,40
10	Comercio al por Menor	12,41	11,79	11,05	10,70	10,78
11	Restaurantes, Hoteles y Otros	2,76	2,67	1,18	3,10	1,96
12	Transporte	5,51	4,84	4,21	5,43	4,48
13	Serv. conexos de Transp., Comunic y otros	1,21	1,67	1,45	0,62	0,70
14	Establecimientos Financieros y Seguros	0,86	0,78	0,92	2,17	1,96
15	Servicios prestados a Empresas y otros	3,04	2,78	3,29	2,79	3,50
16	Administración Pública y Defensa	11,26	10,96	11,05	13,33	15,13
17	Instrucción Pública	7,98	7,29	10,66	8,99	9,10
18	Serv. Médicos y Otros Serv. de Sanidad y Vet	4,77	3,84	3,55	4,19	4,76
19	Otros Servicios Comunales y Sociales	3,04	2,39	3,42	3,26	4,76
20	Servicios de Reparación	3,45	3,34	2,50	4,34	2,94
21	Servicios Domésticos	5,57	7,90	9,21	6,51	8,12
22	Otros Servicios Personales y a Hogares	1,15	0,67	0,92	1,40	1,40

Fuente: Elaboración propia en base a datos de la EPH-INDEC

El sector industrial, por su parte, ha evidenciado un comportamiento más irregular. Mientras los rubros Alimentos, Bebidas y Tabaco y Otras Industrias Manufactureras incrementaron levemente la cantidad de ocupados, el resto ha perdido buena parte de los mismos: las industrias de Productos Químicos y de Productos Metálicos, Maquinarias y Equipos redujeron su participación en un 30% mientras la rama Textiles y Confección tuvo una disminución de casi un 75% de sus ocupados.

La construcción agrupaba en 1998 a más de un 10% de los ocupados. Si bien este sector ha tenido un comportamiento variable -llegando en el año 2001 a reunir un 13,3% de los ocupados y constituyéndose en una de las ramas que mayor cantidad ocupados reunía- en la actualidad ha reducido su participación sensiblemente. Si se comparan los valores correspondientes a las últimas dos mediciones se observa un retroceso de un 32%.

El comercio mayorista y minorista ha visto disminuida su participación, aunque en distintas magnitudes: el comercio al por mayor cayó un 47% y el minorista un 13%. Cabe destacar que, en 1998, el comercio al por menor era la rama de actividad que ocupaba la mayor cantidad de trabajadores.

El sector Restaurantes, Hoteles y otros ha registrado una pérdida de casi un 30% de los ocupados: en 1998 reunía el 2,8% y en la actualidad sólo el 2%. El sector Transporte también redujo su participación: de un 5,5% al comienzo de la serie a un 4,5% en la última medición.

El resto de las ramas, que corresponden al sector Servicios, en general han tenido un comportamiento expansivo, excepto los Servicios conexos de Transporte (ligado fuertemente al rubro específico) que perdió un 42% de participación y los Servicios de Reparación (que se redujo en un 15%).

Se hace evidente aquí el crecimiento significativo que han registrado las ramas Establecimientos Financieros y Seguros (127,6%), Otros Servicios Comunales y Sociales (56,4%) y Servicios Domésticos (45,8%).

El caso de la Administración Pública requiere de un análisis particular: no sólo ha incrementado su participación en el período considerado en más de un 34% sino que se constituye actualmente en el sector que reúne la mayor cantidad de ocupados: 15,1%. Por su parte, la Instrucción Pública también aumentó su participación: de un 8% en 1998 a un 9,1% en 2002.

Los servicios Prestados a Empresas y Otros Servicios Personales y a Hogares incrementaron levemente en el número de ocupados, aunque su participación en el total de las ramas es relativamente bajo.

El sector Servicios Médicos y Otros Servicios de Sanidad registra igual participación en 1998 que en 2002: un 4,8%, aunque con algunas oscilaciones en los años intermedios.

Por otra parte, si se reagrupan las ramas de actividad que considera la EPH en una cantidad menor de categorías –Actividades primarias, Industria, Construcción, Comercio, Servicios y Sector Público- se pueden observar más claramente estas tendencias:

Cuadro 2

Población ocupada según rama de actividad de la ocupación principal
San Luis y El Chorrillo, 1998-2002

Rama de actividad	1998	1999	2000	2001	2002	Variación 2002-1998
Actividades primarias	1,3	1,7	2,0	1,8	2,2	78%
Industria	21,8	20,1	19,2	14,9	16,5	-24%
Construcción	10,7	12,7	11,6	13,3	9,1	-15%
Comercio	17,8	18,1	15,3	16,3	14,1	-21%
Servicios	24,0	25,3	26,7	27,1	29,0	21%
Sector Público	24,4	22,1	25,3	26,5	29,0	19%

Fuente: Elaboración propia en base a datos de la EPH-INDEC

La evolución de las distintas ramas de actividad a lo largo del período considerado permite identificar distintas trayectorias, ya sea que estén en expansión o en contracción, como puede observarse a continuación.

Dinámica según ramas de actividad

Ramas en expansión	Actividades primarias Servicios Sector Público
Ramas en contracción	Industria Construcción Comercio

El hecho de que la única rama productiva que muestra expansión sea Actividades primarias, que solamente representa un 2,2% de los ocupados, mientras que el resto de las actividades tradicionalmente consideradas “productivas” se encuentran claramente en declive, marca una pauta de la transformación de la estructura productiva de la provincia.

Al mismo tiempo, las ramas que han mostrado un comportamiento expansivo –Servicios y Sector Público- agrupan al 58% de los ocupados. Vale decir: en una provincia que –al menos en los últimos veinte años- se ha considerado “industrial” más de la mitad de la población se desempeña en el sector terciario de la economía.

La caída de la ocupación en los sectores productivos parece haber sido compensada con el crecimiento del Sector Público y los Servicios, particularmente los que requieren de menor calificación.

Como complemento del análisis de la ocupación por ramas de actividad, el estudio de la desocupación según el mismo criterio permite una mirada más global sobre la estructura productiva de la provincia.

Los datos correspondientes a la desocupación por rama de actividad confirman el comportamiento que se deduce del análisis de la ocupación: el crecimiento de la desocupación en la industria, la

construcción y el comercio se contrasta con una mayor estabilidad en la tasa de desocupación en el resto de los servicios, como puede apreciarse en el siguiente cuadro.

Cuadro 3

Tasa de desocupación relativa a cada sector por rama actividad

San Luis y El Chorrillo, 1998-2002

	Rama de actividad	1998	1999	2000	2001	2002
1	Actividades Primarias	4,3	3,1	16,7	25,0	5,9
2	Ind.Alimentos, Bebidas y Tabaco	3,9	7,0	12,5	11,8	20,7
3	Ind. Textiles y Confección	5,0	4,1	5,3	25,0	50,0
4	Ind. Prod.Químicos	6,3	5,5	3,4	17,4	23,5
5	Ind. Prod.Metálicos, Maquin y Equip	3,1	1,1	2,3	11,8	12,9
6	Otras Industrias Manufactureras	7,9	8,5	7,5	8,0	5,6
7	Electricidad, Gas y Agua	12,5	0,0	0,0	0,0	14,3
8	Construcción	8,8	8,4	14,6	13,1	21,7
9	Comercio al por Mayor	9,8	4,4	14,8	11,1	33,3
10	Comercio al por Menor	7,3	6,2	11,6	10,4	14,4
11	Restaurantes, Hoteles y Otros	5,9	4,0	25,0	20,0	22,2
12	Transporte	5,0	3,3	11,1	10,3	8,6
13	Serv.conexos de Transp., Comunic y otros	12,5	11,8	0,0	42,9	16,7
14	Establecimientos Financieros y Seguros	16,7	17,6	12,5	6,7	0,0
15	Servicios prestados a Empresas y otros	5,4	15,3	10,7	10,0	10,7
16	Administración Pública y Defensa	2,5	1,0	2,3	3,4	0,9
17	Instrucción Pública	2,8	2,2	3,6	7,9	4,4
18	Serv.Médicos y Otros Serv. de Sanidad y Vet	2,4	2,8	3,6	12,9	2,9
19	Otros Servicios Comunales y Sociales	3,6	8,5	0,0	12,5	8,1
20	Servicios de Reparación	1,6	4,8	9,5	6,7	0,0
21	Servicios Domésticos	5,8	8,4	13,6	14,3	10,8
22	Otros Servicios Personales y a Hogares	13,0	7,7	0,0	18,2	16,7
	Total de desocupación por año	6,0	6,3	9,4	12,4	12,7

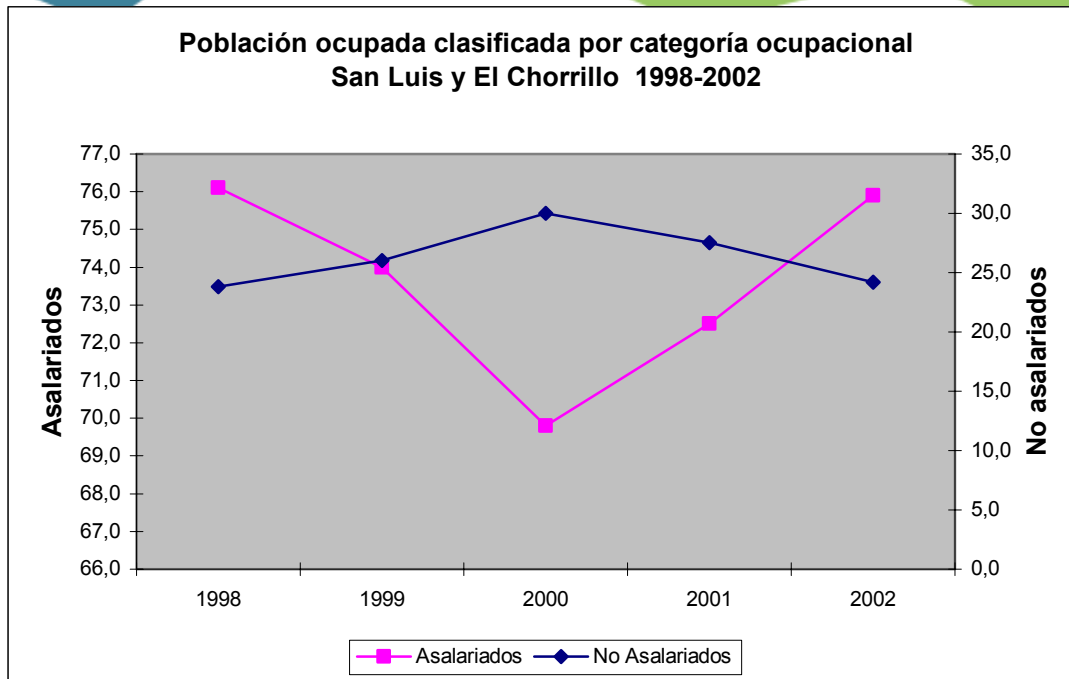
Fuente: Elaboración propia en base a datos de la EPH-INDEC

La categoría ocupacional

El análisis de la categoría ocupacional constituye una primera aproximación a las condiciones de empleo de las personas. En este sentido, podría considerarse al empleo asalariado como típicamente generado a partir de la expansión económica, y distinguirlo del empleo cuya lógica responde principalmente a las necesidades de la oferta laboral (incluyendo los llamados "empleos refugio"). (Weller, 2001)

En el orden nacional, durante la década pasada, el cuentapropismo no configuró un sector refugio para quienes no lograban un empleo (Beccaria y Serino, 2001) Durante el mismo período, en San Luis, el empleo asalariado de la población ocupada cayó un 20% y el empleo no asalariado se duplicó. El nivel más bajo de empleo asalariado se registró en el año 2000 (69,8%) como muestra el Gráfico 3. En este caso, se advierte que el autoempleo o el empleo por cuenta propia ha jugado un papel importante como "compensador" por la pérdida de empleos asalariados.

Gráfico 3



Fuente: Elaboración propia en base a datos de la EPH-INDEC

Categoría ocupacional según rama de actividad

Patrón o empleador

Si se analiza la población ocupada en función de la categoría ocupacional Patrón o empleador, para el caso de Comercio, se advierte que es en esa rama donde se ha registrado el mayor crecimiento en el período: de un 35,2% de patrones en 1998 a un 60,3% en 2002. La Industria y los Servicios también registraron incrementos para esta categoría ocupacional, aunque de menor magnitud⁷.

Cuadro 4

Población ocupada por categoría ocupacional Patrón o empleador según rama de actividad de la ocupación principal - San Luis y El Chorrillo, 1998-2002

Año	Actividades Primarias	Industria Manufact.	Construcc.	Comercio Restaurant Hoteles	Transporte, Almac. Comunicac	Servic. Finan, Inmuebles Alq. y emp.	Serv. Com. Sociales y Personales
1998	7,0	12,2	20,6	35,2	3,5	7,3	14,1
1999	4,6	14,9	13,6	46,3	1,1	10,5	9,1
2000	11,5	17,2	17,4	39,1	0,0	10,8	4,0
2001	0,0	12,4	4,5	70,6	0,0	0,0	12,4
2002	0,0	16,5	0,0	60,3	0,0	6,4	16,8

Fuente: Elaboración propia en base a datos de la EPH-INDEC

⁷ Llamativamente, no se han registrado casos de empleadores pertenecientes al sector primario durante 2001 y 2002. Esta situación se repite en Transporte, aunque en este caso desde el año 2000. En 2001 no hay patrones o empleadores registrados en Servicios financieros y en 2002 en el sector Construcción. Una posible causa es la reducción de la muestra poblacional del Aglomerado San Luis y El Chorrillo, que redujo en un 50% aproximadamente la población relevada.

En 1998, los trabajadores por cuenta propia trabajaban mayoritariamente en el sector Comercio (36,2%). Si bien esa rama actualmente ha reducido un 20% su participación, sigue concentrando la mayor parte de los cuentapropistas.

Los trabajadores por cuenta propia han perdido también participación en el sector Transporte, que pasó de agrupar al 15,3% de los ocupados en 1998 a registrar actualmente sólo un 5,4% de ellos.

En el sector de la Construcción se ha registrado un incremento del 38% de cuentapropistas en el período considerado: 18,1% de participación en 1998 y 25% en 2002.

Cuadro 5

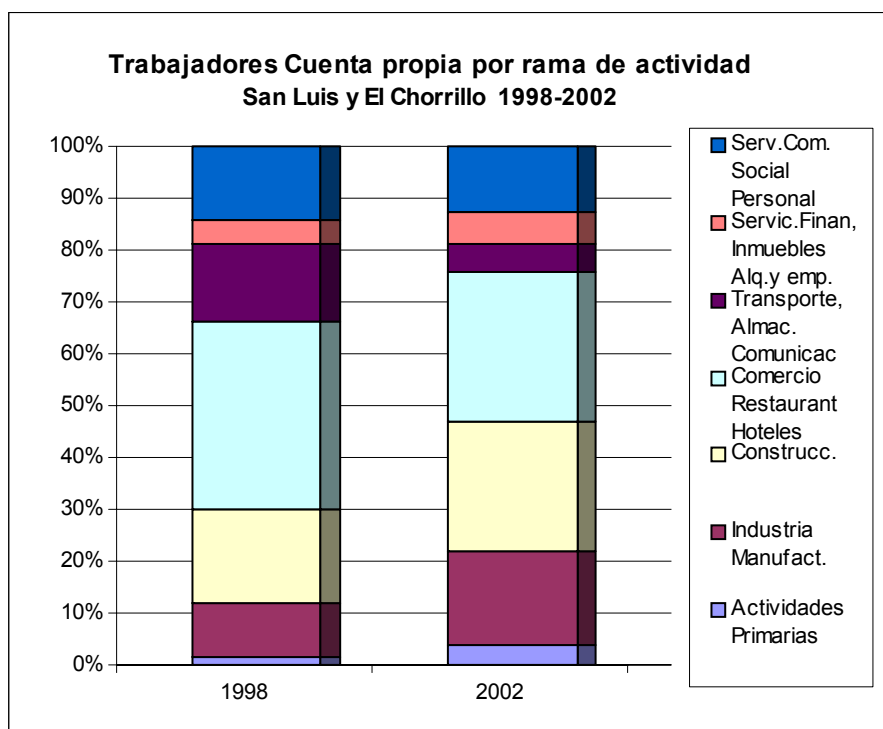
Población ocupada por categoría ocupacional Cuenta propia según rama de actividad de la ocupación principal - San Luis y El Chorrillo, 1998-2002

Año	Actividades Primarias	Industria Manufact.	Construcc.	Comercio Restaurant Hoteles	Transporte, Almac. Comunicac	Servic.Finan, Inmuebles Alq.y emp.	Serv.Com. Sociales y Personales
1998	1,5	10,3	18,1	36,2	15,3	4,5	14,2
1999	2,2	9,3	21,8	32,7	14,9	4,2	14,8
2000	0,5	14,7	27,2	25,3	10,6	5,0	16,5
2001	1,3	8,9	19,9	38,1	15,2	5,8	10,9
2002	4,0	18,0	25,0	28,9	5,4	6,2	12,6

Fuente: Elaboración propia en base a datos de la EPH-INDEC

El Gráfico 4 representa la variación de la participación relativa de los cuentapropistas en las principales ramas de actividad.

Gráfico 4



Fuente: Elaboración propia en base a datos de la EPH-INDEC

En términos porcentuales, la rama de actividad en que más creció el porcentaje de trabajadores por cuenta propia fue Actividades Primarias: un 167%, incremento que se produjo principalmente en la última medición. De todos modos, la participación relativa de este sector es muy escasa en la economía sanluisense.

Asalariados

En 1998, más del 40% de los de los asalariados, pertenecían a la rama Servicios Comunales, Sociales y Personales. En octubre de 2002, esa rama sigue siendo la que concentra la mayor cantidad de asalariados: el 54,2%. Esto implica un incremento del 33,5%.

Por su parte, la Industria Manufacturera -segunda en orden de importancia en cuanto a mano de obra ocupada- reunía en 1998 un 25% de los asalariados y actualmente sólo a un 15,8%.

Cuadro 6

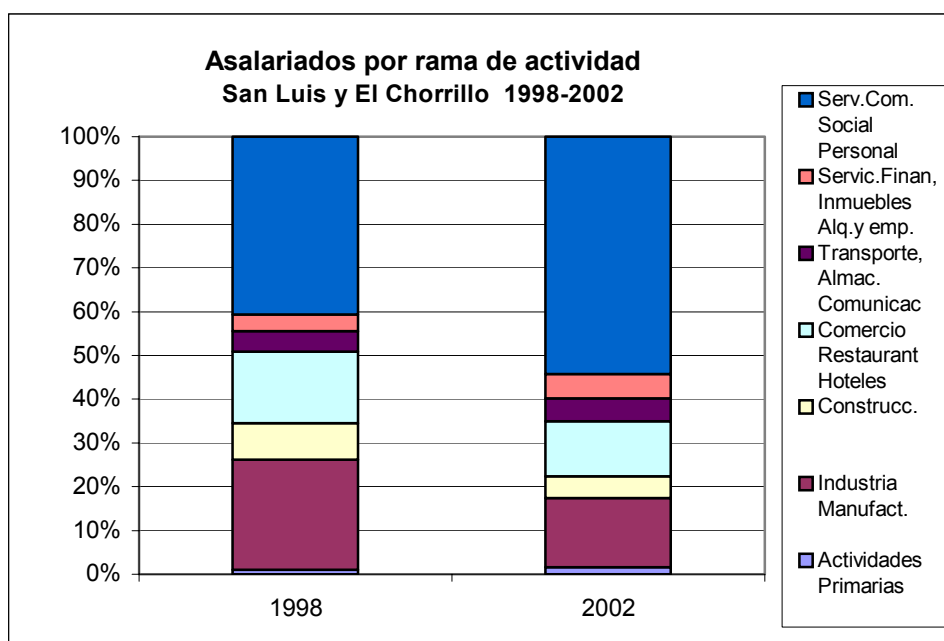
Población ocupada por categoría ocupacional Asalariados según rama de actividad de la ocupación principal - San Luis y El Chorrillo, 1998-2002

Año	Actividades Primarias	Industria Manufact.	Construcc.	Comercio Restaurant Hoteles	Transporte, Almac. Comunicac	Servic.Finan, Inmuebles Alq.y emp.	Serv.Com. Sociales y Personales
1998	1,0	25,2	8,3	16,3	4,7	3,8	40,6
1999	1,4	23,3	10,3	16,1	4,7	3,2	41,0
2000	1,9	21,4	6,3	13,1	4,1	3,7	49,5
2001	2,1	16,8	10,9	12,1	3,6	5,2	49,4
2002	1,6	15,8	4,9	12,6	5,3	5,5	54,2

Fuente: Elaboración propia en base a datos de la EPH-INDEC

El Gráfico 5 presenta la participación relativa de los trabajadores asalariados de los principales sectores considerando los extremos del período en estudio.

Gráfico 5



Fuente: Elaboración propia en base a datos de la EPH-INDEC

El ingreso y su distribución según las ramas de actividad de los ocupados

La evolución de las distintas ramas de actividad se refleja además en los ingresos que reciben los hogares en función de su dotación de factores productivos. Vale decir: la rama de actividad en que se desempeñan los trabajadores incide sobre sus ingresos.

En esta primera aproximación a las diferencias en la distribución del ingreso entre los ocupados de las distintas ramas de la actividad, se pretende iniciar la discusión sobre esta problemática mediante el análisis de la participación de los distintos deciles en que se distribuye el ingreso entre los ocupados.

Ingreso medio por rama de actividad

Un indicador que puede utilizarse como aproximación para el estudio del ingreso según rama de actividad es el ingreso *máximo* percibido por los trabajadores de cada una de ellas. Un primer análisis muestra que mientras en 1998 el ingreso más alto de todas las ramas de actividad se encontraba en los Servicios, en 2002 se encuentra en el Sector Público. Al mismo tiempo, mientras que los ingresos se redujeron en todas las ramas, el mayor deterioro se evidencia precisamente en el sector Servicios.

Cuadro 7

Ingreso máximo por rama de actividad - San Luis y El Chorrillo 1998-2002

Rama de actividad	1998	1999	2000	2001	2002
Actividades Primarias	1000	4000	2500	400	885
Industria	4500	3500	3600	2000	2500
Construcción	2500	1200	2000	3000	1200
Comercio	3000	2000	2000	3000	1500
Servicios	10000	4000	3000	3500	2000
Sector Público	6000	3000	4000	3000	4000

Fuente: Elaboración propia en base a datos de la EPH-INDEC

Ahora bien, un indicador más representativo para el estudio de los ingresos según rama de actividad es el ingreso *medio* de cada una de ellas. El cuadro que figura a continuación presenta las variaciones del ingreso medio para una agrupación de seis ramas de actividad:

Cuadro 8

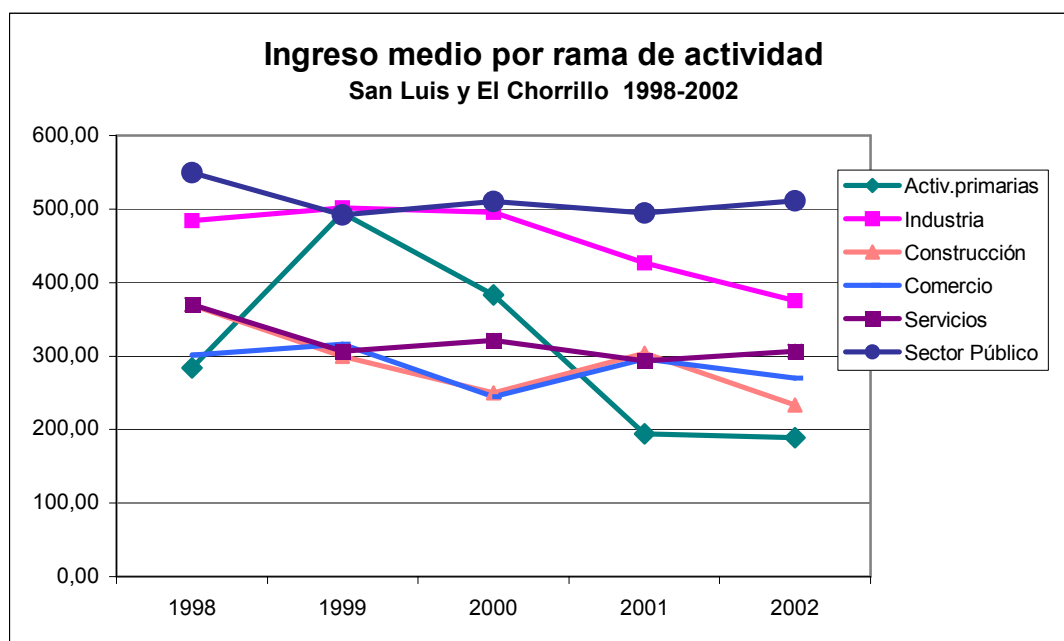
Ingreso medio por rama de actividad - San Luis y El Chorrillo

Ramas de actividad	1998	1999	2000	2001	2002
Actividades Primarias	283,74	494,53	383,28	194,31	188,71
Industria	484,53	501,37	495,75	426,60	375,28
Construcción	369,60	299,96	250,26	304,01	233,23
Comercio	300,93	315,84	244,81	296,33	269,77
Servicios	370,54	306,22	321,47	293,37	306,31
Sector Público	549,27	492,21	510,55	494,53	511,58

Fuente: Elaboración propia en base a datos de la EPH-INDEC

En el período considerado, el ingreso medio cayó para todas las ramas de actividad, aunque el deterioro mostró distintas intensidades: mientras que el correspondiente a las actividades productivas descendió entre un 20% y un 40%, el del Sector Público sólo se redujo en un 6%. Consecuentemente, mientras que al inicio de la serie el ingreso medio del Sector Público representaba el doble del correspondiente a los ocupados en las actividades primarias, al final del período considerado esa relación prácticamente se triplicó.

Gráfico 6



Fuente: Elaboración propia en base a datos de la EPH-INDEC

Ramas de actividad según deciles de ingreso

A partir de la EPH, es posible reunir información desagregada para todos los deciles de ingreso, sin embargo, en este caso, se han agrupado en sólo tres categorías para facilitar su análisis. Se ha considerado una categoría de *bajos ingresos* que agrupa a los deciles 1 a 4, una categoría de *ingresos medios* que incluye a los deciles 5 a 8 y una categoría de *ingresos altos* con los restantes deciles. Se han conservado las categorías *Sin ingresos* e *Ingresos parciales* para mantener la homogeneidad de los datos.

A continuación se presenta información correspondiente a los ocupados de las distintas ramas de actividad según su decil de ingreso.

Actividades primarias

Esta rama de actividad -que tiene una muy escasa participación en la ocupación provincial- muestra un deterioro en el ingreso de quienes se sitúan en los deciles más bajos, situación que tuvo su pico

Cuadro 9

Actividades primarias: distribución de ocupados según deciles de ingreso
San Luis y El Chorrillo, 1998-2002

Actividades primarias	1998	1999	2000	2001	2002
Decil 1 a 4	45,45	29,03	33,33	58,33	50,00
Decil 5 a 8	31,82	25,81	40,00	33,33	25,00
Decil 9 a 10	4,55	29,03	13,33	0,00	6,25
Sin ingresos	0,00	0,00	6,67	0,00	6,25
Ingresos parciales	18,18	16,13	6,67	8,33	12,50
Total	100,00	100,00	100,00	100,00	100,00

Fuente: Elaboración propia en base a datos de la EPH-INDEC

Industria

La mayor parte de los ocupados del sector industrial se sitúa en los deciles de ingreso medio. Al mismo tiempo, se han reducido los ocupados que perciben ingresos altos y bajos y ha aumentado el porcentaje de quienes declaran ingresos *parciales* provenientes de este sector.

Cuadro 10

Industria: distribución de ocupados según deciles de ingreso
San Luis y El Chorrillo, 1998-2002

Industria	1998	1999	2000	2001	2002
Decil 1 a 4	30,00	21,05	24,66	20,83	20,34
Decil 5 a 8	42,11	45,43	44,52	45,83	54,24
Decil 9 a 10	23,95	25,76	26,71	26,04	18,64
Sin ingresos	0,79	1,66	0,68	0,00	1,69
Ingresos parciales	3,16	6,09	3,42	7,29	5,08
Total	100,00	100,00	100,00	100,00	100,00

Fuente: Elaboración propia en base a datos de la EPH-INDEC

Construcción

En este sector, se evidencia un significativo aumento de la participación de los ocupados con ingresos bajos, mientras que los sectores de ingreso medio y alto prácticamente han mantenido su participación.

Cuadro 11

Construcción: distribución de ocupados según deciles de ingreso
San Luis y El Chorrillo, 1998-2002

Construcción	1998	1999	2000	2001	2002
Decil 1 a 4	47,59	44,10	50,00	44,19	56,92
Decil 5 a 8	29,95	42,36	31,82	36,05	27,69
Decil 9 a 10	14,97	6,55	9,09	11,63	12,31
Sin ingresos	1,60	0,44	0,00	4,65	0,00
Ingresos parciales	5,88	6,55	9,09	3,49	3,08
Total	100,00	100,00	100,00	100,00	100,00

Fuente: Elaboración propia en base a datos de la EPH-INDEC

⁸ Cabe destacar que en esa medición no se registraron ocupados del sector primario en los deciles de más altos ingresos.

En el sector Comercio también se observa un importante incremento de los ocupados con ingresos bajos a pesar de que también crecieron -aunque en menor medida- los de ingresos altos.

Cuadro 12
Comercio: distribución de ocupados según deciles de ingreso
San Luis y El Chorrillo, 1998-2002

Comercio	1998	1999	2000	2001	2002
Decil 1 a 4	43,69	40,92	45,69	38,10	52,48
Decil 5 a 8	34,63	31,08	34,48	36,19	33,66
Decil 9 a 10	8,74	11,38	6,90	12,38	11,88
Sin ingresos	2,91	3,08	4,31	2,86	0,00
Ingresos parciales	10,03	13,54	8,62	10,48	1,98
Total	100,00	100,00	100,00	100,00	100,00

Fuente: Elaboración propia en base a datos de la EPH-INDEC

Servicios

Este sector es el que presenta mayor estabilidad a lo largo del período analizado: aproximadamente la mitad de los trabajadores del sector se encuentran en los deciles más bajos de ingreso. Al mismo tiempo, los asalariados que perciben ingresos medios han mostrado un incremento en la última medición considerada.

Cuadro 13
Servicios: distribución de ocupados según deciles de ingreso
San Luis y El Chorrillo, 1998-2002

Servicios	1998	1999	2000	2001	2002
Decil 1 a 4	50,41	56,59	50,00	58,82	49,71
Decil 5 a 8	26,02	22,68	27,84	22,88	33,33
Decil 9 a 10	15,45	13,66	12,50	13,07	14,62
Sin ingresos	0,27	0,49	3,98	0,65	0,58
Ingresos parciales	7,86	6,59	5,68	4,58	1,75
Total	100,00	100,00	100,00	100,00	100,00

Fuente: Elaboración propia en base a datos de la EPH-INDEC

Sector Público

Como era esperable, este sector muestra el mayor porcentaje de ocupados situados en los deciles más altos de ingreso. Al mismo tiempo, los ocupados de ingreso medio han perdido participación y ha aumentado el porcentaje de ocupados con ingresos bajos⁹.

Cuadro 14
Sector Público: distribución de ocupados según deciles de ingreso
San Luis y El Chorrillo, 1998-2002

Sector Público	1998	1999	2000	2001	2002
Decil 1 a 4	23,99	23,41	22,94	23,96	29,46
Decil 5 a 8	46,50	44,09	42,66	45,31	41,08
Decil 9 a 10	24,63	26,14	26,15	26,04	28,63
Sin ingresos	0,64	0,91	2,29	0,52	0,41
Ingresos parciales	4,25	5,45	5,96	4,17	0,41
Total	100,00	100,00	100,00	100,00	100,00

Fuente: Elaboración propia en base a datos de la EPH-INDEC

⁹ Posiblemente el aumento registrado en los ocupados del sector público que perciben bajos ingresos esté relacionado con la implementación de planes de empleo.

La provincia de San Luis cambió su estructura productiva a partir de la puesta en marcha de planes nacionales de promoción industrial: sustituyó su esquema de explotaciones agropecuarias tradicionales de la zona pampeana por uno orientado hacia la industria manufacturera.

Precisamente, la actividad manufacturera tuvo una significativa influencia en los procesos de generación de puestos de trabajo en la provincia, que pareció durante largo tiempo “protegida” contra los avatares de la economía nacional.

Actualmente, y a partir de la reducción de los beneficios de la promoción industrial, el sector productivo provincial se muestra incapaz de absorber la fuerza laboral expulsada principalmente por la industria.

En este contexto, el sector público parece actuar como compensador, principalmente a través de programas activos de empleo, cuyos beneficiarios se incluyen en ese sector. Esta situación configura un claro indicador de la retracción de la economía sanluiseña.

Adicionalmente, en la mayoría de los sectores de la economía el ingreso medio de los ocupados ha disminuido. El único sector en el que el ingreso medio de los trabajadores se ha mantenido es precisamente en el sector público. A su vez, este sector muestra el mayor porcentaje de ocupados situados en los deciles más altos de ingreso.

Este panorama podría indicar una nueva transformación de la estructura productiva sanluiseña, que ya no parece la de una provincia "industrial" sino que se asemeja a la que existía con anterioridad a la puesta en marcha de los planes de radicación industrial: los sectores productivos han dejado de ser los principales generadores de empleo, y los trabajadores se ubican principalmente en los servicios y en el sector público.

- BECCARIA y SERINO (2001) "La baja calidad del empleo en los noventa", *Enoikos* – Revista de la Facultad de Ciencias Económicas, N° 18, Junio de 2001.
- BUSSETTI, M , PÁEZ, M (2002) Cuesta abajo. Un análisis de la situación laboral y social de la provincia de San Luis. *Reunión Subregional de la Asociación Latinoamericana de Sociología del Trabajo* (ALAST). Bolivia, Noviembre de 2002.
- DE LA GARZA Enrique (2001), "Problemas clásicos y actuales de la crisis del trabajo", en GARZA Enrique, NEFFA Julio C. (coords.), *El futuro del trabajo - El trabajo del futuro*, CLACSO, Buenos Aires.
- INSTITUTO NACIONAL DE ESTADISTICA Y CENSOS (INDEC). Bases usuarias Encuesta Permanente de Hogares.
- LINDEMBOIM, Javier "El deterioro del mercado de trabajo y las 'nuevas' relaciones laborales", *Enoikos* – Revista de la Facultad de Ciencias Económicas, N° 18, Junio de 2001
- NEFFA, Julio César, BATTISTINI, Osvaldo, PANIGO Damián y PEREZ, Pablo, (1999): *Exclusión social en el mercado del trabajo: el caso Argentino*, Documento de Trabajo N°109, Organización Internacional del Trabajo y Fundación Ford Lima.
- OLGUIN, J., PAEZ, M, BUSSETTI, M (2001) "San Luis, ¿Provincia rica, población pobre?" *5to. Congreso Nacional de Estudios del Trabajo*. ASET, Buenos Aires (CD-Rom ISBN 987-98870-0-x)
- OLGUIN, J., PAEZ, M, BUSSETTI, M (2002) "Sin red... Un análisis de la precarización laboral en San Luis" *Laboratorio*, Año 4, Número 10, Primavera de 2002
- PAEZ, M., OLGUIN, J. BUSSETTI, M (2000) "Crecimiento e inequidad en San Luis: dos caras de una misma moneda". *13° Congreso Nacional de Profesionales en Ciencias Económicas*, FACPCCEE, pp. 203-218.
- PAEZ, M., BUSSETTI, M; OLGUIN, J. (2002) "San Luis, ¿modelo nacional?" *KAIROS* - Año 6 Nro 9, 1er. Semestre 2002 - ISSN 1514-9331
<http://www.fices.unsl.edu.ar/kairos/kairos9-indice.htm>
- RODRÍGUEZ ENRIQUEZ, Corina (2001) "ERAMOS TAN PLENOS: Indicadores de vulnerabilidad laboral por sexo" *5to. Congreso Nacional de Estudios del Trabajo*. ASET, Buenos Aires (CD-Rom ISBN 987-98870-0-x)
- SIEMPRO (2002) "Informe de la situación social de la provincia de San Luis".
<http://www.siempro.gov.ar>
- WELLER, Jürgen (2001) *Reformas Económicas, Crecimiento y Empleo: Los mercados de trabajo de América Latina y el Caribe*, Santiago de Chile, CEPAL/Fondo de Cultura Económica.