

Buenos Aires | 13-16 de agosto de 2003

6^o

**Congreso
Nacional
de Estudios
del Trabajo**

**Los trabajadores
y el trabajo en la crisis**

ÁREAS ECONÓMICAS LOCALES Y MERCADO DE TRABAJO¹

Filippo Agustín (DGEyFPE – MTEySS), afilippo@trabajo.gov.ar

Mazorra Ximena (CEPAL), xmazorra@fibertel.com.ar

Schleser Diego (DGEyFPE – MTEySS), dschlese@trabajo.gov.ar

Sumario

Este documento presenta una nueva metodología para la delimitación de áreas económicas locales (AELs) con el objetivo de conocer la dinámica local del empleo y de las empresas. Para tal fin, se construyeron bases de datos en base a información de registros administrativos (ANSES, SIJP, etc.), lo que permitió obtener indicadores relativos a la estructura del empleo y de la producción de las AELs (cantidad de ocupados, perfil de especialización local, etc.)

Se estudiaron tres AELs: Olavarría, Rafaela y San Nicolás. La descripción de estas áreas reveló la especialización (industrial) de cada una de ellas, duplicándose, como en el caso de Rafaela, el porcentaje del empleo destinado en el total del país a la industria manufacturera. Por otra parte, se muestra el porcentaje del empleo y su distribución en empresas de distinto tamaño dedicado a la producción de cada una de las actividades industriales de especialización, que llega a alcanzar el 80% del empleo total industrial.

Además, se analizó la evolución reciente del empleo industrial, según ramas de actividad y según tamaño de las firmas, con conclusiones que no siempre acompañan lo

¹ Este trabajo se desarrolló en el marco del Convenio de Cooperación entre la División de Desarrollo Productivo y Empresarial de la CEPAL-Santiago de Chile y la Dirección de Estudios y Formulación de Políticas de Empleo del Ministerio de Trabajo, Empleo y Seguridad Social de la Nación Argentina.

que sucede en el nivel nacional. En particular, se **concluye** que la especialización del AEL brinda un marco de contención que puede ser útil para que las empresas del área se defiendan con éxito de las crisis. La buena performance de las empresas pequeñas y medianas en el AEL Rafaela y San Nicolás podrían ser una muestra de esto.

1 Introducción

Este estudio tiene por objetivo sentar una metodología de identificación y descripción de Áreas Económicas Locales. Se admite entonces, desde el punto de partida, la creciente importancia que adopta el territorio en la construcción de ventajas competitivas y la importancia central del trabajo como organizador de la actividad económica en el territorio.

El análisis desarrollado aquí podría ser pensado como un primer paso en la conformación de un mapa del empleo formal nacional y el diagnóstico de los flujos de empleo y especialización productiva de las distintas regiones. Las ideas y los conceptos que aparecen a continuación se piensan entonces como aportes al conjunto de herramientas de apoyo en la toma de decisiones tanto públicas como privadas.

El trabajo se divide en cinco secciones incluyendo esta introducción. En la sección 2 se comenta sobre la definición de Área Económica Local. En la sección 3 se discute brevemente la confianza y la utilidad de los indicadores y estadísticas que pueden obtenerse. En la sección 4 se describe el empleo y el tejido empresarial de las tres AELs estudiadas (San Nicolás, Olavarría y Rafaela). La sección 5 contiene las principales conclusiones del análisis.

2 Áreas económicas locales

2.1 Definición conceptual

Este documento hace referencia a la identificación y caracterización de Áreas Económicas Locales. Estas áreas refieren a porciones de territorio que se definen por relaciones económicas que unen a una ciudad nodo con su área de influencia; el criterio de demarcación o delimitación sigue una lógica de mercado de trabajo.

El concepto de “área económica local” designa aquellos espacios delimitados a partir de los desplazamientos diarios (los llamados movimientos diarios pendulares) que realizan las personas para ir desde su casa al trabajo y del trabajo a casa; es decir que se refiere a ámbitos geográficos de relación cotidiana, a aquellos espacios donde la gente “vive y trabaja”.

Una AEL constituye una unidad económica, una unidad en torno al trabajo, y por ende a los ingresos provenientes de este trabajo. La AEL puede entonces ser analizada como un todo en relación a los fenómenos que afectan al trabajo y sus ingresos derivados. Su identificación y caracterización resultan útiles tanto como fuente de información para las decisiones privadas, como para la gestión pública orientada a promover el desarrollo local.

2.2 Definición operativa y síntesis metodológica

La información de registros administrativos disponibles (padrón de empresas, nóminas de declaración del personal y base de personas) dan la posibilidad de operacionalizar el concepto de “área económica local”.

Una vez elegida la ciudad nodo², el proceso para la delimitación geográfica de las AELs supone una interacción constante entre los datos obtenidos de una base construida especialmente para tal fin³ y la cartografía.

El resultado es la obtención de concentraciones territoriales de trabajadores asociados a una misma empresa, lo que indica la presencia de algún local o establecimiento de alguna firma⁴. Estas concentraciones se identifican en ciudades

² En esta etapa del estudio, el criterio de selección de las ciudades nodo fue la elección de ciudades que se conoce tienen alguna especialización productiva.

³ La base de datos para la delimitación de las áreas económicas locales identifica todas las combinaciones entre empresas (a partir de su cuit) y trabajadores (a partir de su cuil); y sus códigos postales (en el caso de las empresas se cuenta con el CP del domicilio fiscal de las firmas, mientras que en el caso de los trabajadores se cuenta con el CP que surge de la información de ANSES)

⁴ Este proceso es necesario en tanto no se cuenta con información de cada uno de los locales de las firmas.

contiguas a la ciudad nodo. La decisión sobre el corte territorial, es decir qué ciudades o pueblos conforman el área de influencia de la ciudad nodo, se toma en función del porcentaje de ocupados que se movilizan hacia la misma y desde ésta a las otras. Es decir que se contemplan no sólo los movimientos hacia las empresas con domicilio fiscal en la ciudad nodo, sino también los movimientos de trabajadores hacia empresas con domicilio fiscal en el resto de las ciudades seleccionadas.

Estas asociaciones de empresas y trabajadores entre ciudades, reflejan los movimientos diarios pendulares que definen a las AELs. Las mismas pueden presentar distintas formas gráficas en la cartografía; y suponen espacios cerrados.

Una vez definidos los cortes territoriales de las AELs, se construye una base de datos para el análisis del empleo y las empresas de las áreas. La misma contiene a todas las empresas que declaran trabajadores cuyos códigos postales están incluidos en el AEL⁵, y el empleo asociado a estas empresas es la suma de los trabajadores que residen en el AEL.

2.3 El error de identificación

La metodología desarrollada para la delimitación y posterior caracterización de las áreas económicas locales incurre en dos tipos de errores causados por carencias informativas. Creemos que los mismos no invalidan los resultados obtenidos, ni la utilidad de los estudios; sin embargo nos parece recomendable su explicitación.

El primero de ellos corresponde a la etapa de delimitación territorial de las AELs. El error está basado en carencias informativas relativas a la no disponibilidad de información sobre la ubicación real de los locales o establecimientos de las firmas. Esto nos obliga a delimitar las AELs sólo a partir de la información de las empresas con domicilio fiscal en la ciudad nodo y su área de influencia, dejando de lado casos como

⁵ Si bien para la definición de las AELs se toma como dato el domicilio fiscal de las empresas, al momento de realizar el estudio sobre el empleo y las empresas, se incluye a las empresas que pudieran tener el domicilio fiscal fuera del área pero que se presume tienen un local ubicado en el AEL. Esto se deduce en función de la asociación del cuit de la firma con los cuils de los trabajadores que residen en el área.

los de las sucursales de bancos que en general tienen sus domicilios fiscales en la Ciudad de Buenos Aires. Consideramos que la magnitud del error en el que estamos incurriendo en este caso es despreciable, ya que el empleo de estas empresas es tomado en cuenta al momento de realizar las estimaciones sobre la ocupación total y el número de firmas de las AELs.

El segundo tipo de error corresponde a la etapa de construcción de la base de datos para el análisis del empleo y las empresas de las áreas. En este caso las carencias informativas se manifiestan en dos aspectos. Por un lado, en la base de datos de personas hay en promedio para el total del país un 18% de dato nulo en el campo “código postal”. Por otro lado, no existe certeza absoluta de que las direcciones postales especificadas en la base esté actualizada (migración de trabajadores). De todas formas esta base de personas (elaborada a partir de información de ANSES) está en permanente expansión y actualización; con lo que se supone que este tipo de error irá disminuyendo.

En síntesis, si bien se identifican estos tipos de error, consideramos que la metodología de delimitación de las AELs y los estudios sobre empleo y empresas resultantes son válidos; la comparación con otras fuentes reconocidas da pruebas de ello.

3 Prestaciones de los indicadores obtenidos

3.1 **Confiabilidad. Precisión de los indicadores obtenidos en un AEL donde existe relevamiento EPH (San Nicolás-Villa Constitución).**

Una cualidad importante de los indicadores obtenidos en los primeros intentos de operacionalización de AELs es la compatibilidad con otras fuentes conocidas. La coincidencia de valores de las variables sería una señal de confianza para los indicadores obtenidos. Por ejemplo, la AEL San Nicolás es un área donde el INDEC comenzó a realizar relevamientos periódicos a partir de octubre de 2002 (EPH, aglomerado San Nicolás-Villa Constitución). A continuación se presenta un estudio comparativo entre algunas variables que pueden ser computadas utilizando ambas fuentes.

Cuadro 1
Distribución del empleo privado registrado por sector de actividad
San Nicolás - Villa Constitución

	EPH - oct 2002		AEL - II 2002*		Diferencia (EPH-AEL)	
	Personas a	% b	Personas c	% d	Personas a-c	puntos % b-d
Activ. primarias	98	1%	296	2%	-198	-1
Industria Manufacturera	8.338	52%	7.244	42%	1.094	8
Construcción	168	1%	861	5%	-693	-4
Comercio	1.987	12%	2.462	14%	-475	-2
Hoteles y restaurantes	276	2%	215	1%	61	0
Transp, alm y comunicaciones	1.014	6%	1.316	8%	-302	-1
Serv financ, inm, alq y emp	1.450	9%	1.760	10%	-310	-1
Enseñanza	892	6%	1.194	7%	-302	-2
Serv soc y de salud	815	5%	619	4%	196	1
Otros serv comunit	647	4%	1.166	7%	-519	-3
Otras ramas	365	2%	112	1%	253	2
Total	16.050	100%	17.245	100%	-1195	

*Fuente: Bases AEL en base a SIJP y otras

El cuadro muestra la distribución del empleo formal por ramas de actividad en el AEL San Nicolás. La superficie de esta AEL es casi coincidente con el aglomerado San Nicolás – Villa Constitución recientemente incorporado a la EPH. Los valores de la distribución de la ocupación son realmente cercanos en las dos fuentes, con diferencias de sólo algunos pocos puntos porcentuales⁶.

Ambas fuentes permiten ver claramente que la industria manufacturera es la rama de especialización del área, agrupando un porcentaje de ocupados que alcanza al 52% (según EPH) y 42% (según AEL). Salvo esta diferencia de 10 puntos porcentuales, en el resto de las ramas las distancias entre el dato de la EPH y el de AEL no supera los 3 ó 4 puntos. Las tres ocupaciones que más empleo concentran (industria, comercio, y servicios financieros y a las empresas) suman el 73% de la ocupación formal a través de la EPH y 66% desde el SIJP.

Los datos referentes al número de personas involucradas en el empleo de cada rama según cada una de las fuentes también se presentan en el cuadro 1. Debe tenerse en cuenta sin embargo que estas cifras son preliminares y que más estudio será

⁶ Este estudio es sólo un primer acercamiento a la cuestión de la validez de los indicadores obtenidos, se deja para más adelante la realización de pruebas más exigentes.

necesario para obtener cifras definitivas. De todas maneras los resultados son auspiciosos.

La diferencia entre la medición del empleo entre una y otra fuente es del orden del 7% (16,1 mil puestos en la AEL, y 17,3 mil en EPH). En la rama de especialización de la AEL San Nicolás, que cuenta con más de 7 mil puestos de trabajo, la diferencia entre ambas mediciones se ubica en torno a las mil personas.

3.2 Continuidad. Información periódica y actualización de relevamientos censales (AEL Rafaela).

No en todas las AELs existen relevamientos periódicos de información relativa a la actividad económico-laboral. Sin embargo, algunas localidades cuentan con información relevada esporádicamente ya sea de alcance muestral o censal. En las AELs donde ello ocurra, se contará con un conjunto de datos que permite comprobar la calidad de los indicadores obtenidos. De esta manera la elaboración de indicadores para la AEL permite acceder a información de actualización periódica y de cobertura cuasi censal.

Por ejemplo, el censo económico realizado en la ciudad de Rafaela en 2000 puede ser usado como referencia de interpretación de los resultados obtenidos para la AEL Rafaela. En esta ocasión, y a diferencia de la comparación con EPH, podrá analizarse la confiabilidad de los datos de empresas y no solamente de empleo, contando además con un grupo de control de más amplia cobertura (al tratarse de un censo y no de una encuesta). Sin embargo, debe recordarse que los territorios comparados no son idénticos, puesto que el censo alcanza sólo a la localidad de Rafaela, mientras que el AEL Rafaela contiene, además de esa localidad (que funciona como nodo) otras localidades vecinas. Por otra parte, se trata de un censo donde el relevamiento se limita a la actividad industrial y no a la totalidad de las actividades económicas de la localidad.

El cuadro 2 muestra datos para empleo formal y el cuadro 3 muestra datos para empresas, para la localidad Rafaela utilizando ambas fuentes.

Cuadro 2
Empleo privado registrado en el AEL Rafaela - Industria Manufacturera

	Censo Industrial (1)		AEL_Rafaela (2)		Diferencia (1) - (2)	
	personas	puntos %	personas	puntos %	personas	puntos %
Alimentos, bebidas y tabaco	2410	38%	2597,5	44%	-187	-6
Automotores y otro equipo de transporte	1312	21%	784,58	13%	527	8
Maquinaria y equipamiento	739	12%	907,92	15%	-169	-4
Madera, muebles y otras industrias	500	8%	420,33	7%	80	1
Textiles, cuero y calzado	362	6%	334,42	6%	28	0
Papel, impresiones y reproducciones	301	5%	213,42	4%	88	1
Metales básicos y productos de metal	287	5%	344,22	6%	-57	-1
Combustibles, químicos y plásticos	255	4%	272,75	5%	-18	-1
Otros productos minerales no metálicos	94	2%	26,75	0%	67	1
Total	6.260	100%	5.902	100%	358	

(1) Fuente: Censo Industrial 2000. Municipalidad de Rafaela

(2) Fuente: Bases AEL en base a SIJP y otras

Cuadro 3
Empresas del sector privado en el AEL Rafaela - Industria Manufacturera

	Censo Industrial (1)		AEL_Rafaela (2)		Diferencia (1) - (2)	
	empresas	puntos %	empresas	puntos %	empresas	puntos %
Alimentos, bebidas y tabaco	100	27%	101	27%	-1	-1
Madera, muebles y otras industrias	61	16%	37	10%	24	6
Metales básicos y productos de metal	50	13%	67	18%	-17	-5
Maquinaria y equipamiento	39	10%	47	13%	-8	-2
Automotores y otro equipo de transporte	35	9%	28	8%	7	2
Papel, impresiones y reproducciones	31	8%	25	7%	6	1
Otros productos minerales no metálicos	28	7%	7	2%	21	6
Textiles, cuero y calzado	16	4%	19	5%	-3	-1
Combustibles, químicos y plásticos	15	4%	38	10%	-23	-6
Total	375	100%	369	100%	6	

(1) Fuente: Censo Industrial 2000. Municipalidad de Rafaela

(2) Fuente: Bases AEL en base a SIJP y otras

Ambas fuentes revelan una concentración de la producción en tres agrupaciones de actividades. El 38% del empleo y el 27% de las empresas están, según el censo, afectadas a la producción de alimentos. Según el estudio de la AEL-Rafaela, esta actividad acumula el 44% del empleo, y coincide con el censo en el 27% atribuido al porcentaje de empresas destinadas a esta actividad. Estos números, junto con el resto de los datos incluidos en la tabla, estarían indicando un grado razonable de aproximación entre la información recopilada a través del estudio de la AEL y el trabajo censal. Sin

embargo, debe destacarse que, si bien ambas fuentes son casi coincidentes en la cifra agregada del empleo y las empresas constituidas en torno a las cuatro industrias más importantes (alimentos, fabricación de metales básicos, fabricación de maquinaria y equipamiento, y producción de madera y muebles), un 70% del total de empresas y el 80% del total del empleo, es visible una alteración en el orden de importancia de las ramas industriales a partir del segundo lugar.

3.3 Especificidad y extensión. Información detallada al nivel de AEL.

Las bases de datos construidas para la delimitación y caracterización de las AELs tienen alcance nacional, y permiten un alto nivel de detalle en la identificación de áreas económicas. Ello implica la posibilidad de construcción de AELs para casi cualquier aglomerado urbano de la Argentina. Se estima que el uso pleno de esta capacidad permitiría la confección de un mapa dinámico de las AELs importantes en todo el país.

Esta capacidad de desarrollo de la información permite entonces el conocimiento detallado del empleo y de las empresas en las localidades que conformen AELs. A partir de las bases existentes podrá realizarse un estudio completo de las áreas económicas locales país y avanzar en la cobertura nacional.

3.4 Validez de los métodos alternativos para estimar el comportamiento del empleo a nivel local.

La disponibilidad de estudios confiables para AELs abre la posibilidad de realizar estudios de casos particulares (del empleo y de las empresas en una determinada localidad) sin necesidad de remitir al dato agregado.

Concretamente, los estudios de empresas, y del empleo formal que se deriva de su actividad, pueden ser realizados en un nivel de detalle que se limita a aquél de la fuente de información. Por ejemplo, la desagregación territorial que puede obtenerse más directamente de las bases del Sistema Integrado de Jubilaciones y Pensiones no suele ir más allá de dos grandes distritos por provincia. Siendo cierto que los mercados de trabajo identificables no coinciden con esos dos distritos, el estudio de las empresas y

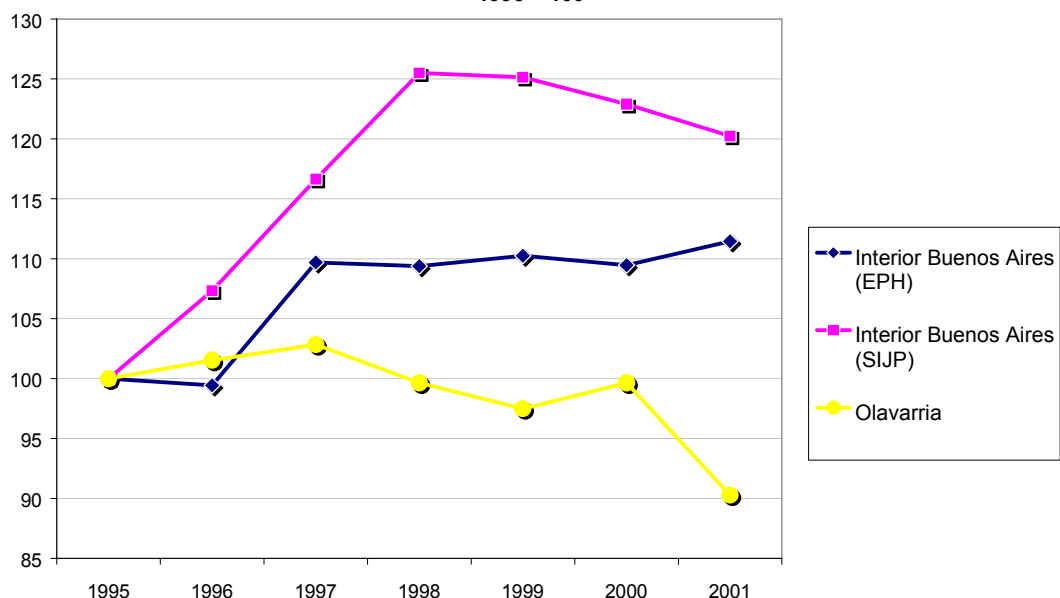
del empleo derivado queda circunscrito a un espacio irrelevante desde el punto de vista económico. El estudio de las AELs permite el desarrollo del estudio del empleo y de las empresas en un espacio que sí es económicamente relevante, y que no está limitado a dos o tres áreas por provincia, permitiendo además la delimitación de mercados de trabajo que abarquen localidades pertenecientes a distintas provincias.

El uso de información recortada por jurisdicciones administrativas del SIJP (ya sea la provincia o las subdivisiones en “zonas de declaración”) producirá entonces indicadores sesgados del empleo de AELs. Este sesgo queda en evidencia en los casos estudiados (Olavarría, San Nicolás y Rafaela).

El mismo problema surge de intentar elaborar indicadores para AELs a partir de información proveniente de relevamientos de EPH.

Las unidades territoriales que surgen de la EPH y del SIJP podrían ser utilizadas en representación de la AEL para la construcción de algunos indicadores del empleo y de la producción si las características de los aglomerados relevados fuesen las mismas que la AEL, lo que indicaría alta homogeneidad de las características del trabajo y de las empresas en la provincia. Alternativamente, la presencia del sesgo muestra que tal homogeneidad es ficticia y que referenciar lo local a través de las características de otro aglomerado (más amplio o referido a otro territorio) sería incurrir en un error importante.

Grafico 1
Total empleo privado registrado en el Interior de Buenos Aires según EPH y SIJP,
y en el AEL Olavarría
1995 = 100



Con el objeto de analizar la problemática anunciada en los párrafos anteriores se ha confeccionado el gráfico 1. El mismo muestra la evolución del empleo registrado privado en:

- el Interior de Buenos Aires según una base construida a partir del Sistema Integrado de Jubilaciones y Pensiones,
- el Interior de Buenos Aires según los datos de EPH relevados en La Plata, Mar del Plata y Bahía Blanca expandidos a toda la región utilizando una metodología similar a la que aplica el INDEC cuando extrapola los datos de los 31 aglomerados relevados al Total Urbano del País y en,
- Olavaria siguiendo la metodología de las Áreas Económicas Locales.

En principio, el gráfico muestra como durante el período (1995-1998) se subestima el crecimiento del empleo en el Interior de Buenos Aires cuando se aplica la metodología de extrapolación de los datos de EPH. Así, mientras que con los datos del SIJP el crecimiento del empleo era del 26%, con la expansión de EPH la variación alcanzaba a sólo el 9%. Estas diferencias muestran los problemas del método de expansión que actualmente utiliza el INDEC para proyectar los datos de EPH al Total Urbano.

Cuando se compara el comportamiento del empleo registrado entre el Interior de Buenos Aires y Olavarría se observan importantes diferencias: mientras que en el Interior el empleo creció de manera significativa entre 1995 y 2001 (+12,5), en Olavarría la cantidad de puestos de trabajo cayó un 10%, en el mismo período. Este dinamismo heterogéneo muestra la necesidad de contar con indicadores específicos y la imposibilidad de utilizar proyecciones o datos más agregados para analizar la realidad socio laboral de las Áreas Económicas Locales.

4 Análisis descriptivo de las AELs

Un primer grupo de indicadores referidos a las empresas y al empleo permite describir las características inmediatas de la producción. Se trata de indicadores del

estado que alcanzaron las variables laborales y productivas a una determinada fecha, por lo que fueron denominados indicadores “estáticos”. Este tipo de indicadores sería descriptivo de la especialización de la producción y del empleo, y del perfil ocupacional de la AEL en general. No se trata sin embargo de variables que representan características de naturaleza inmutable, sino que su evolución en el tiempo podrá ser medida a través de la observación repetida en distintos momentos.

Un segundo grupo de indicadores, denominados “dinámicos”, muestra el curso de los procesos de transformación del empleo y de la producción de las AELs. La información contenida en este tipo de indicadores refiere a AELs en expansión o en contracción de acuerdo a si son creadoras o expulsoras de empleo; al sector (o sectores) de la producción que impulsan ese cambio; y al perfil de las empresas y las ocupaciones involucradas.

4.1 Indicadores estáticos de las AELs.

En esta sección se presentan los indicadores de tipo estático construidos para las AELs estudiadas. Se trata de una pequeña selección (dos indicadores) que refieren a la especialización / diversificación de la producción en comparación con el nivel nacional; y de la concentración de la producción en establecimientos de distinto tamaño⁷.

4.1.1 Especialización según ramas de producción

Una dimensión tradicional del estudio de la producción es aquella de la distribución del empleo y de las empresas por ramas de actividad. Las AELs permiten un gran detalle en la confección de listas de empleo y empresas, haciendo visibles la distribución de los ocupados y de las unidades de producción en ramas desagregadas del nomenclador de actividades (ver cuadro 5).

⁷ Los estratos de tamaño de las empresas se establecen según el monto de ventas de las firmas definido por la SEPyme en la Resolución 24/2001. A partir del nivel de ventas establecido para cada sector de actividad, se calculan para cada rama de actividad a 2 dígitos de la Ciiu Rev.3, los tope máximos de empleo de cada estrato de tamaño (micro, pequeña, mediana y gran empresa). Cabe aclarar, que en este estudio, el tamaño es una característica de la empresa en su conjunto y no de cada local de cada empresa. Es decir, que cada empresa y por ende la cantidad ocupados, son clasificados en los estratos de tamaño, según el empleo total de la firma.

Cuadro 5
Distribución del empleo privado registrado - Año 2001

	Olavarria	Rafalea	San Nicolas	Total Nacional
Total manufacturas	25%	43%	38%	22%
Alimentos, bebidas y tabaco	2%	18%	2%	7%
Productos minerales no metálicos	17%	0%	1%	1%
Siderurgia	0%	0%	25%	1%
Metalmecánica	2%	16%	5%	4%
Otras industrias	3%	9%	5%	9%
Resto actividades	75%	57%	62%	78%
Total	100%	100%	100%	100%

Fuente: Bases AEL en base a SIJP y otras

Para centrar el esfuerzo de observación en la actividad industrial de especialización de las AELs estudiadas, el cuadro 5 presenta las principales manufacturas en cada una de las áreas. Las otras actividades, incluyendo primarias, comercio, construcción y servicios, fueron agrupadas en la categoría “resto actividades”.

La especialización de la producción en alguna rama industrial es identificada a través de una muy fuerte concentración del empleo en esa rama, utilizando como referencia los porcentajes nacionales que figuran en la última columna del cuadro 5. Lo primero que cabe resaltar es la mayor concentración del empleo en el conjunto de las actividades industriales de cada una de las tres AELs estudiadas, que aventaja largamente al porcentaje de empleo en la industria en el total del país. Mientras que para el total del país, sólo el 22% del empleo privado registrado está afectado a la producción industrial, este porcentaje es superado en 3 puntos porcentuales en Olavarría, y está cerca de ser duplicado en Rafaela y (algo menos que ello) en San Nicolás.

Olavarría, una AEL apenas por encima del nivel nacional en cuanto a la participación industrial en la producción, muestra sin embargo una inusual concentración (cerca del 70 % del total industrial, 17 de los 25 puntos porcentuales de la industria) en una sola actividad (la producción de cemento). San Nicolás muestra otro ejemplo de concentración industrial “tradicional”: un solo rubro (siderurgia) que

aglutina el 66% del empleo formal (25 de los 38 puntos porcentuales correspondientes al total de la industria de la AEL).

Rafaela es un caso atípico de AEL especializada en la actividad industrial. Coexisten en esta área un sector más tradicional de elaboración de alimentos, vinculado a empresas de gran tamaño y con una importante trayectoria en el país, y un conjunto de empresas de menor tamaño dedicadas principalmente a la producción de maquinarias y autocares. Esta especialización dual de la producción industrial se refleja en los 18 puntos porcentuales del empleo total destinado a la producción de alimentos, y en los 16 pp concentrados en las industrias metalmecánicas. En conjunto, estas actividades suman casi el 80% de la producción industrial de la AEL Rafaela.

Debe decirse, por último, que entre las actividades agrupadas bajo la categoría “Resto Actividades” sólo el comercio muestra una concentración del empleo de unos 15 o 20 puntos porcentuales. Debido a su escasa significatividad económica, se prefirió no considerar esta actividad como un sector de especialización del área. Asimismo, estos valores que alcanza el comercio en las AELs se asemejan a los valores para el total del país.

Sería posible, por otra parte, avanzar en una nueva generación de indicadores capaces de dar cuenta de una medida relativa de especialización para un área económica. A esto se dirige una parte del esfuerzo actual de investigación en AELs.

Este tipo de indicadores ayudaría a mostrar, de manera sintética, cuánto se aleja la distribución de la producción en una AEL respecto de la distribución nacional de la producción, quizás ordenando las AELs de manera de encontrar las unidades de mayor especialización productiva en el país. Por otra parte, también sería posible construir indicadores que revelen cuán distribuida está (a través de las diferentes AELs) alguna rama de la producción en especial; un indicador de este tipo mostraría la dependencia de determinada rama de actividad de tal o cual AEL.

4.1.2 Concentración según tamaño de la firma.

Otro aspecto tradicional del análisis del perfil de la producción consiste en la desagregación de la actividad según el tamaño de las firmas. Los cuadros 6 y 7 presentan datos para las AELs Olavarría, San Nicolás y Rafaela, e incluyen las cifras correspondientes al total nacional a efectos comparativos.

Cuadro 6
Distribución del empleo privado registrado - Año 2001

	Olavarría	Rafalea	San Nicolas	Total Nacional
Industria	100%	100%	100%	100%
Grande	74%	62%	80%	49%
Mediana	13%	21%	10%	23%
Pequeña	9%	11%	7%	20%
Micro	4%	6%	3%	7%
Total (I+C+S)*	100%	100%	100%	100%
Grande	44%	45%	55%	46%
Mediana	21%	22%	19%	21%
Pequeña	19%	20%	17%	20%
Micro	16%	14%	9%	12%

Cantidad de empresas del sector privado - Año 2001

	Olavarría	Rafalea	San Nicolas	Total Nacional
Industria	100%	100%	100%	100%
Grande	40%	17%	20%	3%
Mediana	15%	16%	17%	10%
Pequeña	16%	23%	27%	34%
Micro	29%	44%	35%	53%
Total (I+C+S)*	100%	100%	100%	100%
Grande	18%	12%	15%	2%
Mediana	9%	10%	12%	5%
Pequeña	34%	24%	25%	24%
Micro	40%	54%	48%	69%

Fuente: Bases AEL en base a SIJP y otras

* Incluye industria, comercio y servicios

A los fines de simplificar la exposición, resaltando lo que sucede en las ramas de especialización de las AELs, fueron incluidas en el cuadro solamente las desagregaciones correspondientes a Industria y al Total de sectores.

Debe destacarse, en primer lugar, el fuerte peso del empleo en grandes establecimientos en el sector industrial. En las tres AELs estudiadas, este porcentaje es significativamente más alto que el correspondiente al nivel nacional (ver primera línea del cuadro 6); mientras que en la Nación el 49% empleo industrial se debe a las grandes empresas, en Olavarría y en San Nicolás este porcentaje asciende a 74% y 80%. Esta

descripción es característica de áreas industriales tradicionales especializadas en una única o en unas pocas actividades (siderurgia en San Nicolás y cemento en Olavarría).

Considerando la totalidad de las actividades, la distribución del empleo resulta similar a la nacional: las grandes empresas contienen entre el 45% y el 55% del empleo privado. No puede verse en el cuadro, pero esta normalización de la distribución del empleo por tamaño de firmas cuando se consideran todos los sectores de la actividad encierra una menor concentración de empleo en comercio y servicios en comparación con el total del país.

Rafaela es, como se dijo, un caso diferenciado de especialización industrial. Por un lado, parece comprobarse una alta concentración del empleo en grandes establecimientos (el 62% del total). Sin embargo, ello parecería contradecir la imagen de distrito dinamizado por las pequeñas y medianas empresas que supo ganarse la AEL Rafaela. Esta situación de aparente contradicción se explica por una estructura económica dual: la producción de alimentos y las actividades metalmecánicas. El cuadro 7 presenta resultados que confirma que estas actividades están asociadas a empresas pequeñas y medianas.

Cuadro 7
AEL_Rafaela
Distribución del empleo privado registrado - Año 2001

	Grande	Mediana	Pequeña	Micro
Alimentos	55%	17%	17%	25%
Metalmecánica	28%	55%	50%	35%
Otras industrias	17%	28%	33%	40%
Total industria	100%	100%	100%	100%

Fuente: Bases AEL en base a SIJP y otras

En el AEL Rafaela, las grandes empresas están especializadas en la producción de alimentos, mientras que las medianas y pequeñas empresas están especializadas en actividades metalmecánicas (esto no excluye la presencia de unas pocas muy grandes empresas en este grupo –ver nota al pie de página más adelante). En el cuadro 7, que muestra el sector de la producción de especialización al que está dedicado cada tamaño de estableciendo, esta caracterización dual se hace evidente: el 55% del empleo de las grandes empresas está dedicado a producir alimentos; entre el 50% y el 55% del empleo

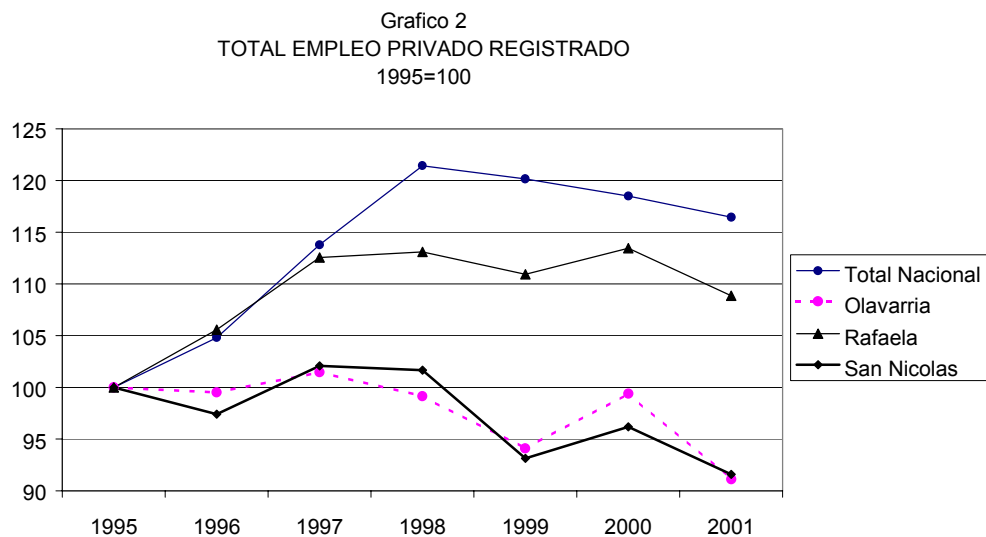
de las medianas y pequeñas empresas se dedica a la actividad metalmecánica⁸. Por último, el cuadro muestra que las microempresas no están especializadas en ninguna de las dos actividades principales del área.

4.2 Indicadores dinámicos de las AELs.

A continuación se presentan algunos indicadores que pretenden describir el sentido de la evolución de la estructura presentada más arriba. El estudio dinámico se limita aquí a tres aspectos: la determinación de AELs creadoras y destructoras de empleo, y la determinación de las ramas y de los tamaños responsables de tal comportamiento. El objetivo ha sido dar cuenta del sentido del movimiento reciente del empleo de las AELs e incluir esa información para realizar análisis prospectivos de su perfil productivo.

4.2.1 AELs creadoras y destructoras de empleo y empresas.

Se analizó el comportamiento creador (o destructor) del empleo formal en cada una de las AELs. El gráfico 2 muestra la trayectoria del empleo registrado total en cada área; se incluye el total nacional como referencia.



⁸ No se presenta en el cuadro, pero sirve referenciar la distribución del empleo y empresas en cada uno de estos sectores. En alimentos, el 83% del empleo corresponde a grandes empresas (las grandes empresas son a su vez el 31% del total de firmas). En metalmecánica, el 50% del empleo está concentrado en unas pocas muy grandes empresas (las grandes empresas en esta actividad representan apenas el 8% del total de firmas) y las PyMEs explican el 43% (más del 40% de las empresas en esta actividad son PyMEs).

El gráfico se construyó con valores 100 del índice en 1995, un año de bajo registro del empleo. Las series muestran una trayectoria ascendente desde entonces, alcanzando un máximo en 1998. A partir de allí la caída es evidente en todas las líneas.

Rafaela es, de las AELs estudiadas, aquella de mejor performance del empleo. El ascenso entre 1995 y 1998 es más fuerte, y es moderada la destrucción a partir de entonces. Olavarría y San Nicolás exhiben trayectorias de similar patrón, siendo ambas de bajo rendimiento en comparación con Rafaela. Puede verse un crecimiento moderado en la primera fase, y un comportamiento errante, pero con caída absoluta del nivel de empleo entre extremos en la segunda fase. Así, Rafaela tiene en 2001 10% más de empleo que en 1995, y 6 ó 7 puntos porcentuales menos que en el máximo de 1998. San Nicolás y Olavarría están en 2001 casi 10 puntos porcentuales por debajo tanto del máximo como del punto inicial.

El gráfico muestra que la trayectoria del nivel nacional del empleo acumula una mejor evolución del empleo que las AELs, lo que presumiblemente se deba al desempeño de los sectores productores de servicios, que comenzó a destruir empleos recién en una fase avanzada de la crisis. Al estar especializadas en la producción industrial, las AELs fueron más duramente golpeadas por la recesión de los últimos tres años de la Convertibilidad.

El gráfico esconde la importancia relativa de los distritos estudiados en términos de empleo. Para tener en cuenta entonces el tamaño y la cantidad de empleos involucrados se presenta el cuadro 9.

Cuadro 9
Empleo privado registrado y su evolución 1998 - 2001

	1998 miles de puestos	2001 miles de puestos	2001-1998	1998/2001 variación %
Total Nacional	4.074,5	3.907,9	-166,7	-4,09
Olavarria	9,0	8,3	-0,7	-8,09
Rafaela	12,7	12,2	-0,5	-3,76
San Nicolas	22,1	19,9	-2,2	-9,91

Fuente: Bases AEL en base a SIJP y otras

La variación entre el máximo en 1998 y el nivel de empleo en 2001 muestra que la recesión efectivamente golpeó de manera más dura los distritos de especialización industrial. A excepción de Rafaela, donde la variación del empleo fue equiparable al total del país, las otras AELs duplican la destrucción de empleos del nivel nacional en el intervalo estudiado. Esta pérdida es inferior a mil puestos de trabajo formales en las AELs Olavarría y Rafaela, siendo superior a dos mil en San Nicolás.

4.2.2 Ramas de la producción dinamizadoras del empleo.

La evolución del empleo descrita en la sección anterior se desprende de un desarrollo desigual del empleo en cada sector de la actividad. Puede verse en el cuadro 10 que la sospecha de un rol preponderante de la actividad industrial en la destrucción del empleo es compatible con las estadísticas desagregadas del empleo.

El total nacional muestra claramente que las tasas de destrucción del empleo industrial son más altas que aquéllas de los sectores productores de servicios. Esta diferencia supera los 10 puntos porcentuales. Por otra parte, recordando que más del 75% del empleo nacional está concentrado en el sector de Servicios, debe interpretarse que la moderada caída porcentual del empleo en este sector permitió salvaguardar al empleo argentino de un desastre de proporciones aún mayores.

Esta observación (mayor destrucción del empleo en la industria que en servicios) se extiende a la ocupación de las AELs presentadas en el cuadro. Las tasas de variación neta del empleo total en ellas fue entonces peor (debido al mayor porcentaje del empleo industrial) que la evidenciada para el total del país. Así, Olavarría y San Nicolás presentan pérdidas de empleo más altas (4 y 6 puntos porcentuales respectivamente). La tasa de variación del empleo en Rafaela es similar a aquélla del total nacional.

Cuadro 10
Evolución del empleo privado registrado 1998 - 2001
variaciones porcentuales

	Olavarría	Rafalea	San Nicolás	Total Nacional
Total manufacturas	-17,2	-9,3	-13,0	-15,3
Alimentos, bebidas y tabaco		-12,4		-10,9
Otros productos minerales no metalicos	-21,6			-20,8
Metales basicos y productos de metal			-12,2	-19,6
Maquinaria y equipamientos		-8,0		-20,2
Automotores y otro equipo de transporte		9,1		-29,5
Resto actividades	-4,8	0,9	-8,0	-0,4
Total	-8,2	-3,8	-10,0	-4,1

Fuente: Bases AEL en base a SIJP y otras

Han sido resaltados en el cuadro 10 las variaciones del empleo en las actividades de especialización en cada una de las áreas. Debe notarse en primer lugar que, salvo en Olavarría, el deterioro del empleo industrial es menos agudo en las AELs que en la Nación (6 puntos porcentuales en Rafaela y 2 pp en San Nicolás), presumiblemente porque la especialización brinda mejores oportunidades de defensa frente a la crisis. El caso de Olavarría (que pierde 2 puntos porcentuales por encima de la Nación) podría ser explicado por la importancia de la industria cementera, que constituye la gran mayoría de la producción nacional, y porque se trata de un rubro de alta dependencia en el mercado interno.

Mirando al interior de las actividades de especialización, se observa que en algunas de estas actividades, la caída del empleo es similar a la experimentada a nivel nacional, (cemento en Olavarría y alimentos en Rafaela), pero otras muestran una performance significativamente más favorable (maquinarias y autopartes en Rafaela, y fabricación de metales en San Nicolás). Esta evidencia podría considerarse compatible con una hipótesis de fortaleza de los distritos de alta especialización frente a otros de menor especialización.

4.2.3 Tamaños de empresas dinamizadoras de empleo.

Según el tamaño de la empresa, las AELs también describen trayectorias de empleo diferenciadas. El cuadro 11 presenta la descomposición de la evolución del empleo según el tamaño de la firma, para la Industria y para el total de la producción (industria, comercio y servicios) de la AEL. Nuevamente, a efectos comparativos se incluye en el cuadro una columna con el total nacional.

Cuadro 11
Evolución del empleo privado registrado 1998 - 2001
variaciones porcentuales

	Olavarría	Rafalea	San Nicolas	Total Nacional
Industria	-17,2	-9,3	-13,0	-15,3
Grande	-17,3	-9,0	-13,7	-16,6
Mediana	-15,1	-12,9	-15,8	-14,5
Pequeña	-14,5	-7,7	-1,2	-13,4
Micro	-27,0	-1,7	-7,6	-14,8
Total (I+C+S)*	-9,0	-3,5	-8,2	-2,5
Grande	-13,7	-8,4	-14,1	-2,5
Mediana	-6,1	-1,1	-1,5	-1,2
Pequeña	-6,2	2,3	3,5	-2,5
Micro	-1,1	1,8	-2,5	-4,6

Fuente: Bases AEL en base a SIJP y otras

* Incluye industria, comercio y servicios

En la industria, las tasas de destrucción del empleo del conjunto de las empresas sigue a aquélla de las firmas de mayor tamaño. Esta característica de las AELs es compartida con la Nación.

Sin embargo, en el nivel nacional las tasas de destrucción del empleo industrial son similares en todos los estratos de tamaño; en las AELs este no es el caso. En Rafaela y en San Nicolás, las tasas de destrucción del empleo de las empresas grandes y medianas son significativamente mayores que aquéllas de las empresas pequeñas y microempresas. En Olavarría, en cambio, las tasas de variación neta del empleo en empresas de distintos estratos de tamaño son similares entre sí, y similares también a la variación general de la industria, a excepción del empleo en microempresas, cuya tasa de destrucción es significativamente más elevada.

En el agregado de los sectores de comercio, industria y servicios, ésta correspondencia (las tasas del total de estratos siguen a aquéllas de las de gran tamaño) se verifica para la Nación, pero no para las AELs. Sí es cierto nuevamente, que las tasas de destrucción de empleo en las AELs son significativamente más elevadas en empresas grandes que en empresas pequeñas. Véase además, que la variación del empleo es positiva en este estrato en Rafaela y en Olavarría.

5 Consideraciones finales

En este documento se presentó una metodología de delimitación de Areas Económicas Locales (AEL). Tres AELs fueron identificadas y estudiadas: AEL Rafaela, AEL San Nicolás y AEL Olavarría.

Los datos obtenidos para las AEL fueron testeados con otras fuentes de uso habitual: bases de datos del empleo elaboradas a partir de las declaraciones juradas de las empresas al Sistema Integrado de Jubilaciones y Pensiones (SIJP); EPH y el Censo Industrial realizado en Rafaela.

Los datos de empleo de las AELs son compatibles con aquéllos de la EPH y del Censo Industrial anteriormente mencionado. Lamentablemente, esta comparación no puede realizarse para todas las AELs debido a que no siempre se dispone de

relevamientos sistemáticos. El análisis comparativo del empleo del AEL San Nicolás entre fuente AEL y fuente EPH arrojó resultados bastante aproximados (sólo unos pocos puntos porcentuales de diferencia en la distribución del empleo formal por ramas de actividad). La información relativa a las empresas fue chequeada en Rafaela utilizando los datos del censo industrial. Aquí también los valores obtenidos con fuente AEL resultaron bastante aproximados a los del censo (nuevamente, unos pocos puntos porcentuales separan la distribución por ramas de actividad de las empresas). Esta comparación con EPH y con el Censo Industrial de Rafaela permite entonces confiar en los indicadores obtenidos a través de la metodología desarrollada y presentada en este trabajo.

Las principales ventajas de esta metodología radican en su alcance nacional y en su nivel de especificidad, lo que permite identificar AELs en todo el país (independientemente de las jurisdicciones administrativas en donde se hallen insertas). Por último, la posibilidad de dividir el territorio de una provincia o de una región en varias AELs permite poner de relieve las heterogeneidades locales, algo que permanecía oculto con la utilización de otras unidades territoriales agregadas.

La descripción de las AELs identificadas se realizó a través de indicadores estáticos y dinámicos. Los indicadores de tipo estático hablan del perfil productivo del AEL en cuestión, los de tipo dinámico refieren al sentido de la evolución corriente en materia de creación (destrucción) de empleo y empresas.

Todas las AELs estudiadas tienen especialización en la industria. Eso puede verse porque los porcentajes de empleo asignado a algunas ramas industriales son significativamente mayores que los que rigen para el total del país. En el AEL Rafaela, las ramas de especialización son la producción de alimentos y la metalmecánica. En el AEL Olavarría la producción de cemento y en el AEL San Nicolás la siderurgia.

Si bien esta caracterización se encuentra en varios trabajos especializados en economías regionales, la metodología de las AELs permite más precisión en la descripción del empleo y de las empresas. Por ejemplo, puede verse que las AELs seleccionadas tienen efectivamente una proporción del empleo dedicado a la industria bastante mayor que el nivel nacional (en el AEL Rafaela y en el AEL San Nicolás este

valor es el doble del vigente en el total del país). Y puede verse también cuánto de ese empleo se debe a las ramas de especialización (que gira en torno del 70 % del empleo industrial en las AELs seleccionadas).

Otro aspecto importante de la caracterización estructural de las AELs es la participación de las empresas de distinto tamaño en el empleo total. Se encontró que, en mayor medida que en la Nación, el empleo industrial en las AELs especializadas recae en empresas de gran tamaño: en la Nación este estrato de empresas explica el 49% del empleo, en las AELs seleccionadas, este porcentaje puede ascender hasta el 82% (como en Olavarría). Mientras que en Rafaela se observa una mayor importancia relativa de las empresas pequeñas y medianas dedicadas a la metalmecánica.

El curso de los acontecimientos de los últimos años podría estar alterando la ocupación total y la estructura del empleo de las AELs. A los efectos de tener una primera aproximación a este fenómeno se construyeron indicadores y estadísticas que hacen referencia a la evolución contemporánea del empleo. Se encontró que las AELs han destruido, en términos proporcionales, más empleo que la Nación en su conjunto. Esto se debería a la especialización en la industria de estas AELs y en el hecho de que haya sido la industria la actividad más golpeada por la recesión a partir de 1998.

Sin embargo, y aprovechando el nivel de detalle que permite la fuente, parece ser cierto que la especialización da mejores posibilidades de resistencia a las crisis. Las actividades de especialización han sufrido generalmente pérdidas de empleo más leves en las AELs que en total nacional.

En cuanto a la evolución del empleo según tamaño de las firmas (el segundo aspecto “dinámico” estudiado), el estudio de las AELs permite ver un comportamiento diferenciado respecto de la Nación. En las AELs, en relación a la Nación, la caída del empleo observada en los últimos tres años de la convertibilidad presentó mayores tasas de variación neta (tasas negativas de mayor valor absoluto) del empleo de empresas de gran tamaño. Alternativamente, podría pensarse que hay un comportamiento más ágil de las pequeñas y medianas empresas de AELs especializadas en la industria que les permite soportar mejor las crisis.

En síntesis, la metodología de las AELs permite conocer con gran precisión y profundidad variados aspectos de la realidad del empleo y de las empresas del país. Las posibilidades de expansión de este tipo de análisis son muy amplias. De su aptitud para cubrir todo el espacio geográfico del país se desprende también la capacidad de ser utilizada como base para la construcción de un observatorio de empleo y de empresas a nivel local. En su conjunto y más allá del grado actual de cobertura, los estudios de AELs constituyen un compendio de información sumamente útil para la toma de decisiones tanto públicas como privadas.

Bibliografía:

- Ascuá R., Ferraro C., Gatto F. y Quintar A (1989), *Rafaela, un cuasi distrito industrial argentino a la italiana*, Programa CFI-CEPAL, Documento de Trabajo Nro. 28
- Benko, George (1999). *La ciencia regional*. Bahía Blanca: Editorial de la Universidad Nacional del Sur: (Colección Sociedad y Territorio, trad. del original en francés, 1998).
- Borello José A. “Áreas Económicas locales: criterios para su definición en la Argentina”, informe realizado en el marco del Proyecto sobre “Pequeñas y Medianas Empresas Industriales en América Latina” (ITA/99/145) CEPAL. Documento no publicado.
- Borello, José A. (2001). "Cuando los economistas hablan del territorio... con quién hablan?" [Ensayo bibliográfico a partir de la reseña del libro de Fabio Boscherini y Lucio Poma *Territorio, conocimiento y competitividad de las empresas: El rol de las instituciones en el espacio global*. Buenos Aires/Madrid: Miño y Dávila Editores, 2000], *Desarrollo económico. Revista de Ciencias Sociales*, Vol. 41, N° 163, pp. 495-504.
- Castillo V, Cesa V, Filippo A, Rojo S, Schleser D y Yoguel G, *Dinámica del empleo y rotación de empresas: la experiencia del sector industrial de Argentina desde mediados de los noventa*, Proyecto Regional sobre Pequeñas y medianas empresas en América Latina. CEPAL. Gobierno de Italia. Ministerio de Trabajo. , Serie Estudios y Perspectivas Nro 9, Santiago de Chile, 2002.
- Dirección General de Estudios y Formulación de Políticas de Empleo, Ministerio de Trabajo y Seguridad Social de Argentina “*Actividades Creadoras y Destructoras de Empleo* ” 2002. Documento no publicado.
- Dirección General de Estudios y Formulación de Políticas de Empleo, Ministerio de Trabajo y Seguridad Social de Argentina “*Dinámica del empleo y ciclo económico* ” 2001. Documento no publicado.

- Peres W y Stumpo G (2002) “La dinámica de las pequeñas y medianas empresas industriales en América Latina y el Caribe, CEPAL-Fondo de Cultura Económica.
- Roccatagliata, Juan A. (1992). “Regionalización”. En La Argentina, geografía general y los marcos regionales. Nueva edición actualizada 1988-1992, Juan Roccatagliata (coord.).
- Kenneth P. Johnson (1995). “Redefinición de las áreas económicas de BEA”, Survey of Current Business, febrero [disponible en internet].
- Yoguel G y Boscherini, El desarrollo de las capacidades innovativas de las firmas y el rol del sistema territorial, Revista Desarrollo Economico Nro 161, abril-junio 2001.