

Título:

**Generación y destrucción de empleo por sector en los ciclos económicos
de la economía argentina entre 1º trimestre /1996 y 4º trimestre /2019**

Autor: Daniel Adrián Peiretti

Pertenencia Institucional: Facultad de Ciencias Económicas de la Universidad Nacional de la Patagonia San Juan Bosco

Grupo Temático: GT19

Grupo Temático Alternativo: GT4

Introducción

En el siguiente informe presento un descripción del empleo entre el 1º trimestre del año 1996 hasta el 4º del 2019.

El período seleccionado responde a la disponibilidad de datos que se utilizaron de base.

Luego de una descripción general del comportamiento de las series, se analiza para dos períodos diferenciados por la vigencia de un esquema de tipo de cambio fijo y una orientación menos intervencionista del Estado, respecto del esquema posterior. En cada subperíodo se estudia la dinámica que cada sector tuvo.

La motivación de éste trabajo es conocer: el comportamiento general de la serie en un período extendido de tiempo y diversos contextos económicos y describir cuáles sectores fueron más dinámicos en los distintos contextos.

Cuándo se establece alguna relación del empleo con la producción por rama y período, ese dato se obtiene de las cuentas nacionales publicadas por el INDEC. Indistintamente nos referimos a ellas cómo PBI a precios básicos, PBI a costo de factores o Valor Agregado, dada la equivalencia de concepto. La clasificación de actividades económicas que utiliza el INDEC, para presentar los datos, utiliza el *Clasificador Nacional de Actividades Económicas* (CLANAE) que se elabora sobre la guía de *Clasificador Industrial Internacional Uniforme* (CIIU) que publica Naciones Unidas. La apertura de sectores en la serie homologada 1980 – 2005 y la actualmente publicada (2004 a la actualidad) difiere en algunos rubros por responder a distintas revisiones de los clasificadores. A fin de no sobrecargar visualmente los gráficos y tablas, a cada sector económico se lo identifica por su codificación CLANAE a un dígito de apertura. Al sector de actividad se le agrega un indicador de P para reflejar que medimos producción y E para representar al empleo según las siguientes claves

Código CLANAE - Sector	Etiqueta Producción	Etiqueta Empleo
A - Agricultura, ganadería, caza y silvicultura	AP	AE
B - Pesca	BP	BE
C - Explotación de minas y canteras	CP	CE
D - Industria manufacturera	DP	DE
E - Electricidad, gas y agua	EP	EE
F - Construcción	FP	FE
G - Comercio mayorista, minorista y reparaciones	GP	GE
H - Hoteles y restaurantes	HP	HE
I - Transporte y comunicaciones	IP	IE
J - Intermediación financiera	JP	JE
K - Actividades inmobiliarias, empresariales y de alquiler	KP	KE
M - Enseñanza	MP	ME
N - Servicios sociales y de salud	NP	NE
O - Otras actividades de servicios comunitarias, sociales y personales	OP	OE

Los principales cambios para la serie desde 2006 son la apertura de pesca (B), Enseñanza (N) y Servicios Domésticos (P). Es decir la apertura no figura en los datos previos al 2006 en los que pesca está incluido en el sector A y Enseñanza junto con servicios sociales y de salud en el M. Los sectores L (Servicios Públicos) y P (personal doméstico) no se incluyen por el recorte elegido sobre el empleo a analizar. Éste último sector (personal doméstico) estaba incluido en el grupo O en las cuentas de valor agregado previas al 2006, por lo cual se extrajo según una estimación efectuada tomando la participación promedio de la serie a precios de 2004, sin outliers.

Las series de puestos de trabajo asalariado registrado se tomaron del Observatorio de Empleo y Dinámica Empresarial del Ministerio de Trabajo, Empleo y Seguridad Social (MTESS) que utiliza cómo fuente principal el Sistema Integrado Previsional Argentino (SIPA).

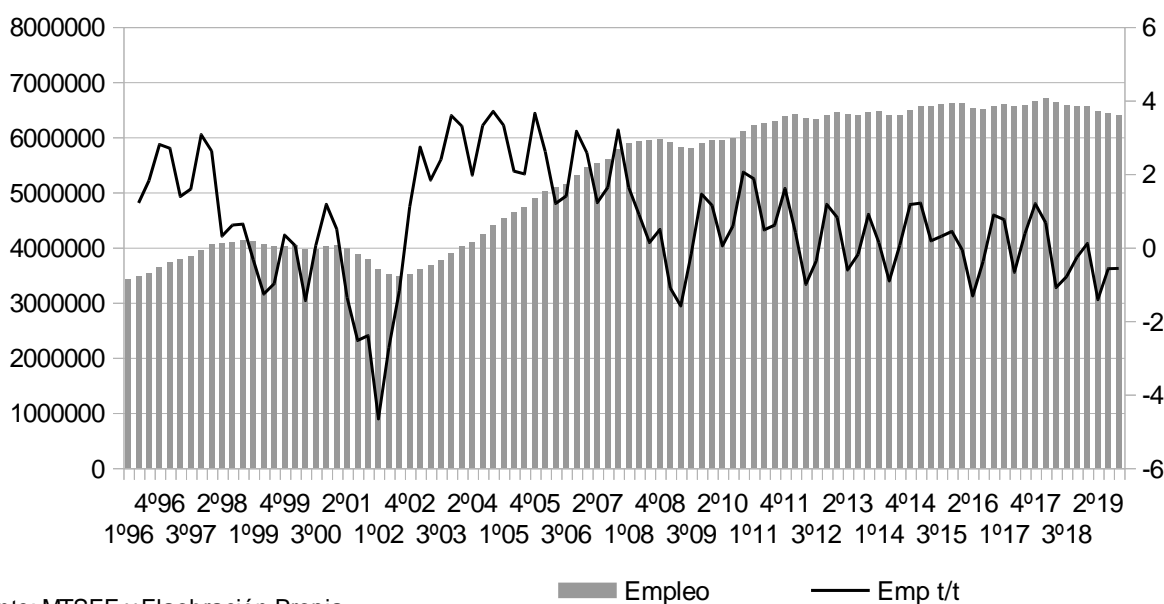
Empleo y Producción en el Período 1996 – 2019

La observación general de la serie Empleo muestra tres períodos diferenciados. Desde el año '96 al 2002 con un incremento inicial estancamiento y retorno, durante el año 2002, a valores de inicio. El segundo período (2002 - 2011) muestra un incremento sostenido en la creación de empleo privado formal. Finalmente desde ese año (2011) la serie fluctúa hasta fines del 2019.

Al inicio del año 1996 había 3.424.101 empleos registrados en el sector privado. Al último dato del 2019 se registraron 6.392.403. En los 23 años que separan los datos el crecimiento acumulado es del 86,6%.

En el cuarto trimestre del año 2011 el empleo trimestral ya alcanzó los 6.381.018. Es decir que, con fluctuaciones diversas en el período, desde ese año no varió el empleo registrado.

Empleo Absoluto y Variación trimestral. 1996-2019



Fuente: MTSEE y Elaboración Propia

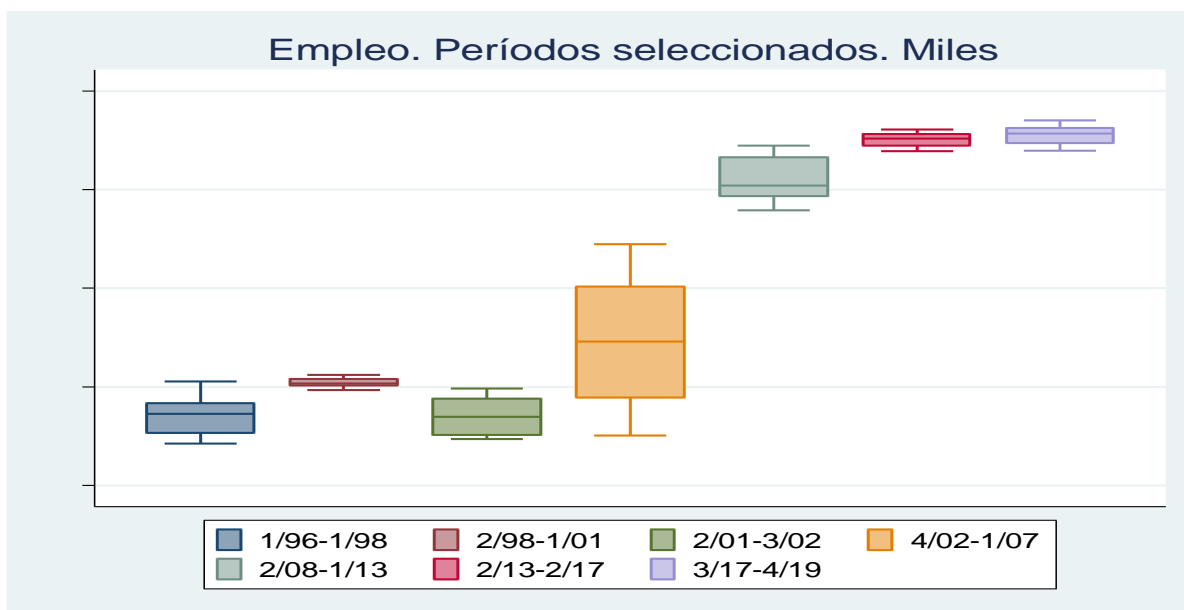
La evolución en la serie que mide la variación del Empleo total respecto del trimestre anterior, muestra fluctuaciones por encima del valor 0, hasta fines del año 1998. Vuelve a mostrar valores positivos entre fines del 2002 y el 2011, con una caída puntual en la crisis del 2009. En el gráfico anterior las variaciones intertrimestrales porcentuales se muestran en el eje derecho.

El cuadro siguiente muestra cómo varió la tasa de crecimiento *promedio* en algunos períodos seleccionados, para reflejar mejor los cambios en la variable empleo.

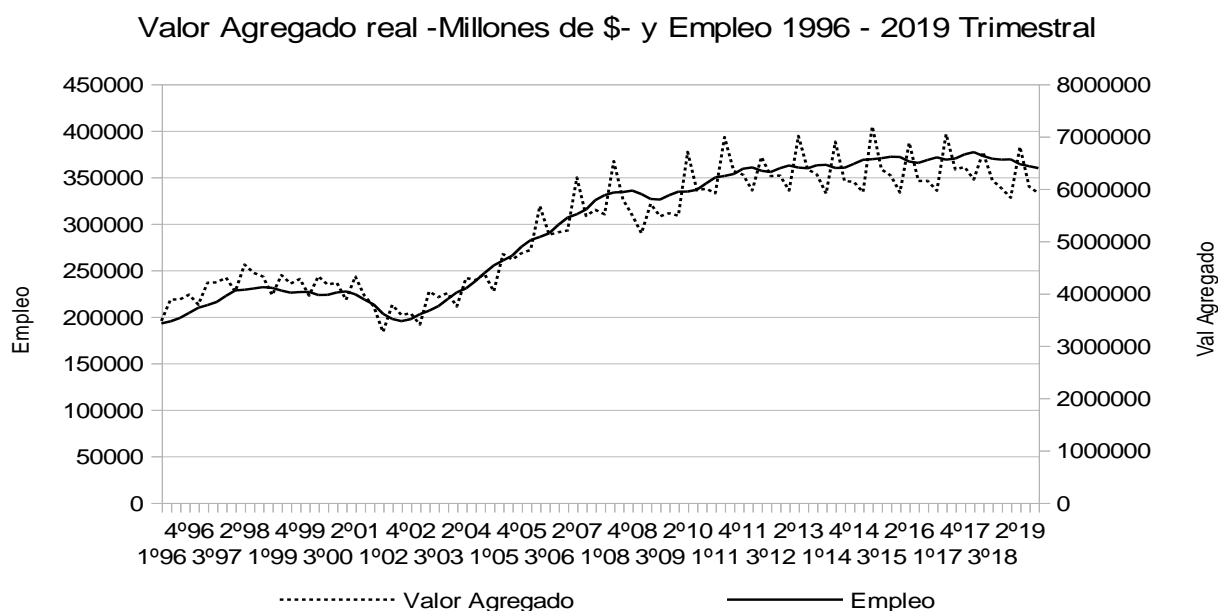
Período: Trimestre/año	Crecimiento Promedio
2/96 – 1/98	2,14
2/98 – 1/01	-0,03
2/01 – 3/02	-2,5
4/02 - 1/07	2,54
2/08 – 1/13	0,46
3/17 – 4/19	-0,24

La curva de variaciones intertrimestrales fluctúa alrededor el valor cero con mayor frecuencia desde el 1/09, acentuándose desde el 2/12 luego de unos trimestres sin mostrar mayores cambios. Las tasas de variación para algunos períodos no homogéneos de tiempo sino separados por comportamiento de la variable muestra la diferencia entre el crecimiento intertrimestral promedio, que hubo entre diversos períodos.

Mirando nuevamente en empleo en valores absolutos, las tasas de crecimiento descritas muestran que entre períodos varían tanto los valores medios cuánto la dispersión de las observaciones. Entre el año 96 y el 2006 no hubo modificación del rango de valores (mediana y dispersión) por los movimientos descendente y ascendente posterior. Desde los primeros trimestres del 2002 comenzó una fase creciente que se sostuvo hasta 2008. La box plot del período 2/13 al 2/17 resume cuatro años y muestra una baja fluctuación. Se distinguen dos grupos de datos por debajo de 4 millones y por encima de 5,5 millones luego del 2/07.



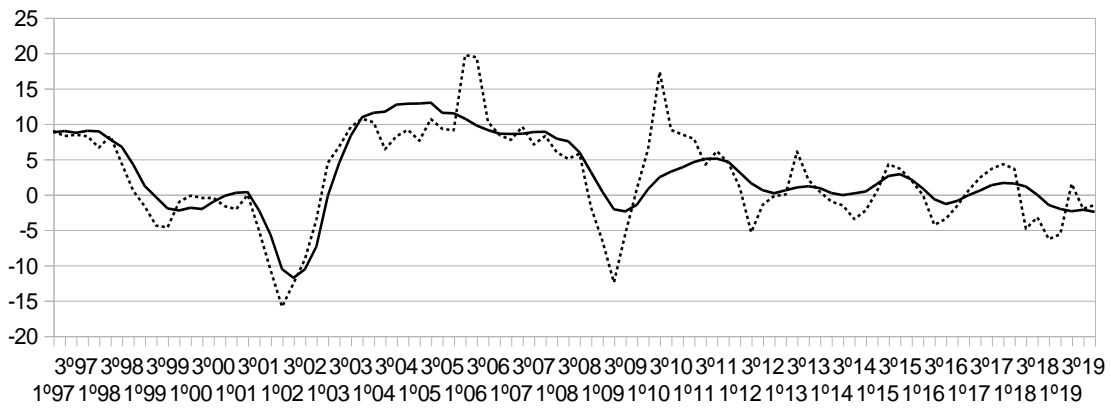
La evolución del empleo muestra un comportamiento cercano a la generación de valor en la economía. Medido en valores absolutos de millones de pesos constantes y puestos de trabajo las series de valor agregado y empleo muestran un comportamiento armónico. El nivel de producción tiende a ser más volátil por fluctuaciones estacionales, pero la tendencia general coincide en ambas series.



Fuente: INDEC, MTESS

Medidas como variaciones respecto del mismo trimestre del año anterior la uniformidad del movimiento de la serie se mantiene

Variación Intermensual Valor Agregado y Empleo 1997 -2019



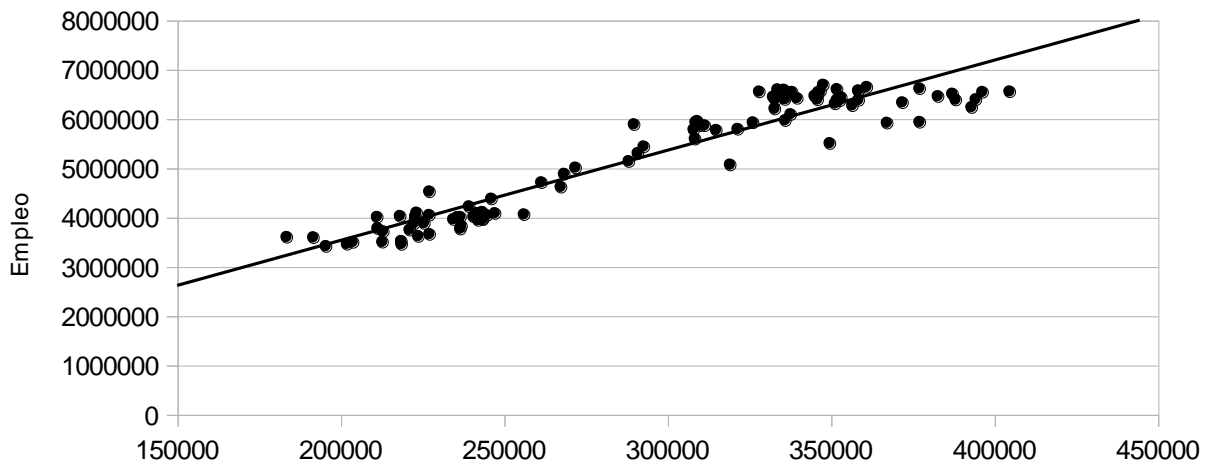
Elaboración Propia

..... VA a/a

———— Emp a/a

La relación entre Producto Bruto Interno a precios básicos constantes y empleo fue directa durante todo el período. Los resultados de una regresión lineal de la variable empleo sobre producción por mínimos cuadrados ordinarios, resulta en un coeficiente para el Valor Agregado igual a 18,28 con un valor del estadístico t de 30,15 y R^2 de 90,63.

Empleo y Valor Agregados. Absoluto. 1996 - 2019



Elaboración Propia

Valor Agregado

Estimando la elasticidad de respuesta, tomando los logaritmos de las variables, la relación estimada es

$$\log(\text{Empleo}) = 2,24 + 1,05 \log(\text{Valor Agregado}).$$

Para el coeficiente de la variable independiente el valor del estadístico $t = 33,28$ (muy significativo) y con R^2 de 92,18%.

El Período de La Convertibilidad

La Ley N° 23.928 declaraba, en su artículo 1° la convertibilidad de la moneda argentina (Austral) con el Dólar de los Estados Unidos a una tasa fija, a partir del primer día de abril del año 1991. En el 2° artículo, establecía la obligación para el Banco Central de la República Argentina de vender las divisas que le fueran requeridas, a ese precio.

En enero del año 2002 se sanciona y promulga parcialmente la Ley N° 25.561 por la cual se derogaron, entre otros, los artículos 1° y 2° de la Ley 23.928 y se faculta al Poder Ejecutivo establecer el sistema que determine la relación de cambio entre el peso y las divisas extranjeras y dictar regulaciones cambiarias.

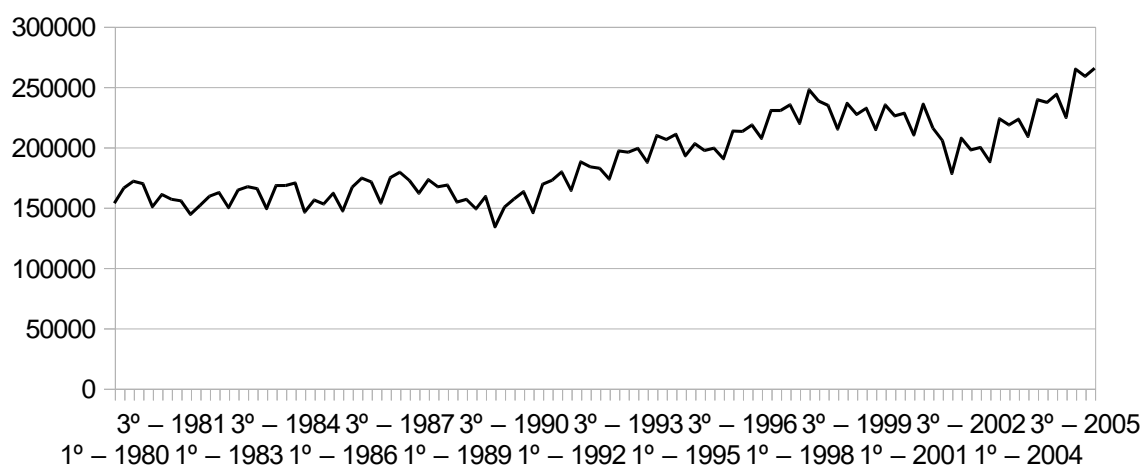
Bajo un esquema de tipo de cambio fijo el sector productor de bienes experimentó presiones provenientes de la evolución del tipo de cambio real multilateral (TRCM), medida de la evolución de los precios relativos internacionales, que mostró una sostenida apreciación externa.

La descripción del empleo durante los años de la convertibilidad los comenzamos con una breve recorrida del comportamiento del Valor Agregado total

En la década previa a la convertibilidad, la economía estaba estancada y con tendencia decreciente en los últimos trimestres. El Valor Agregado al 1° trimestre del año 1980, según la serie homologada netos de sector público y trabajo doméstico, fue de 153.347 millones de pesos del año 1993. Al primero del año 1990 fue de 133.845. Una caída de casi 13% en la producción. Si bien ese año fue el piso de la serie, desde el 3/97 que fue su último pico, la economía declinaba luego de siete años estancada en un valor promedio de 160.238 (inferior al valor de la producción del 2/80 estimada en 165.993).

Del año 1993 al '96, con fluctuaciones, la economía mostró un cambio en el comportamiento de la tendencia de largo plazo. El análisis nuestro (debido a la disponibilidad de los datos sobre empleo, comienza en ese año)

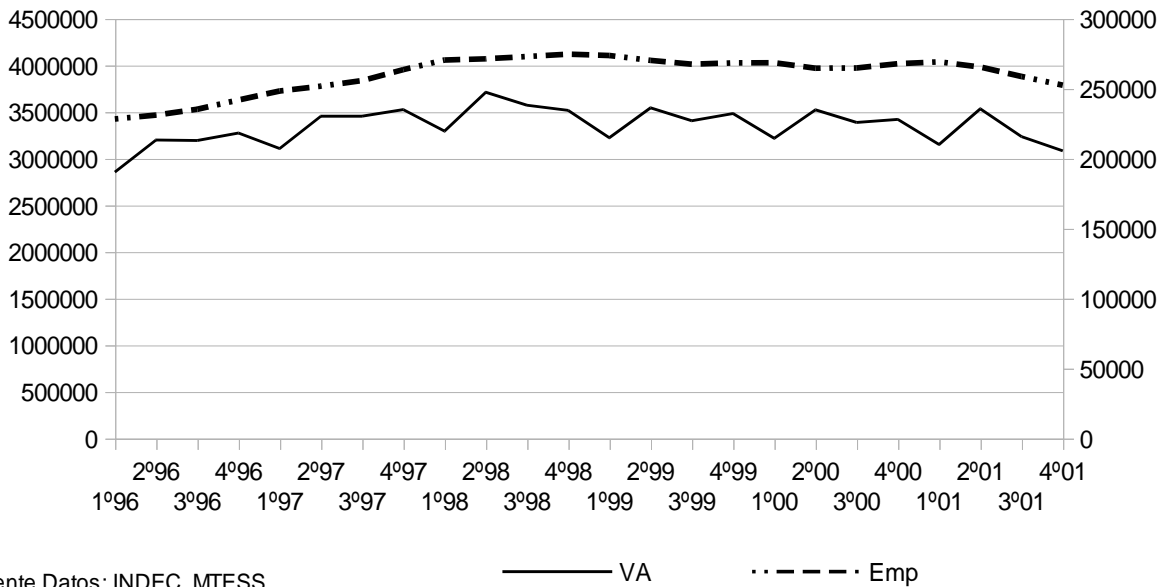
Valor Agregado. Trimestral. 1980-2005. Precios 1993



Fuente: Serie Homologada INDEC

Desde el año 1996 la economía continuó mostrando la tendencia expansiva que siguió al piso del ciclo en el 1/1990. El punto máximo de la serie se alcanzó en 2/1998.

Valor Agregado Millones de \$ 1993 y Empleo Total. 1°Trim 1996-4°Trim 2001



Fuente Datos: INDEC, MTESS

— VA · · - - - · Emp

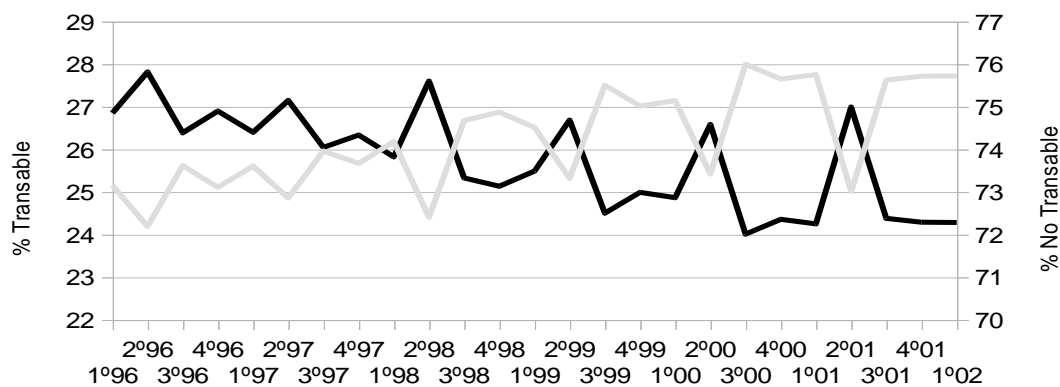
El volumen de empleo total acompañó (con menor volatilidad) al comportamiento del valor agregado total. La serie comenzó en 1996 con un total de 3.424.101 empleos. La economía generó por tres años, hasta el 4/98, nuevos empleos privados alcanzando un valor 4.118.504, una expansión del 20%. Desde ese momento luego de estancarse un año, comenzó un período de destrucción de empleos que continuó por unos trimestres posteriores a la salida de la convertibilidad.

El empleo promedio del año 1998 fue de 4.083.965, comenzó en 4,05 millones y finalizó en 4,11, que fue el máximo valor hasta la fase expansiva comenzada casi cuatro años más tarde. Al 1/02 se registraron 3,61 y continuó contrayéndose hasta el 4/02 tocando un mínimo de 3,46, siempre medidos en millones. Se llegó a fines del año 2002 con el mismo nivel de comienzos del 1996 a fines del 2002, sólo fue un 2,4% superior y 15 más bajo que el pico del 3/98.

La distribución del empleo entre sectores varió entre esos trimestres del 1996 y el 2002.

La participación del sector de bienes transables (excluyendo a los productores de electricidad, gas y agua y construcción) en la producción total, cayó desde el año 1.999. En el año 1996 la participación del sector productor de bienes transables estaba entre 27 – 28%, luego, excepto los picos puntuales de carácter estacional, la tendencia fue declinante. Inversamente el resto de sectores incrementaron su participación. (En el gráfico siguiente se miden las participaciones de cada sector en

Participación Porcentual Sector Transable y No Transable (eje derecho)



Fuente: elaboración propia

— VA - Tr — VA-NoTr

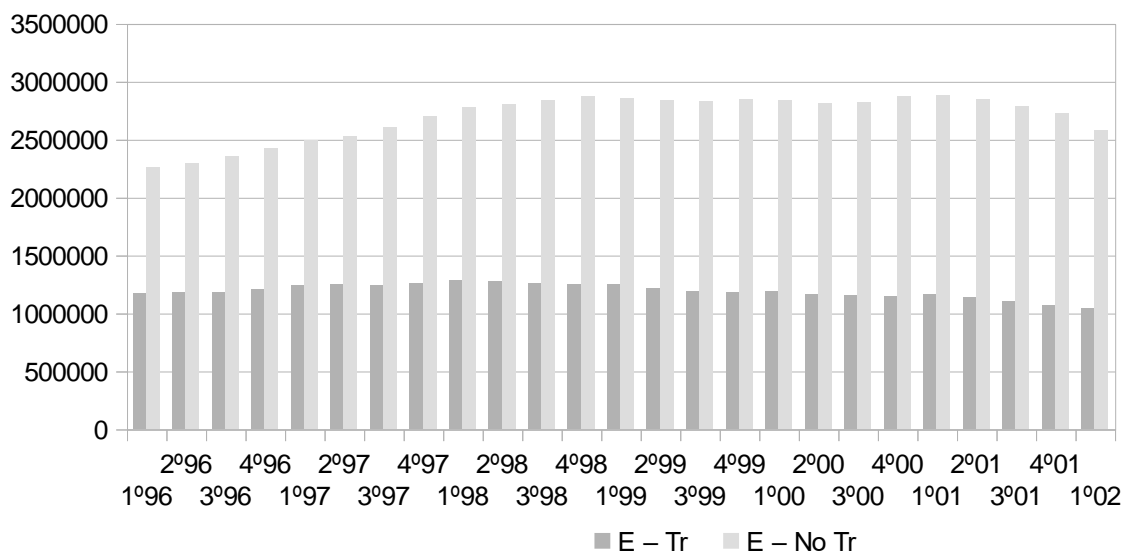
diferente eje).

Ese cambio de composición en la estructura productora de la economía, ocurrió en un contexto general de caída del producto desde el año 1999. En la siguiente tabla se muestra la producción promedio de cada año dividida entre sectores transables (VA Tr) y No Transables (VA No Tr) y el empleo promedio anual con la misma clasificación de los sectores. En el período 96-98 los promedios aumentan en ambos sectores (y también el empleo en cada uno) y luego se contraen ambos.

	1.996	1.997	1.998	1.999	2.000	2.001
VA Tr.	57.727	61.423	63.210	59.967	58.460	55.976
E Tr	1.181.354	1.242.401	1.264.045	1.206.606	1.160.423	1.115.377
VA No Tr.	156.173	170.529	179.999	175.907	175.696	167.620
E No Tr.	2.329.745	2.579.642	2.819.921	2.841.524	2.834.946	2.805.096

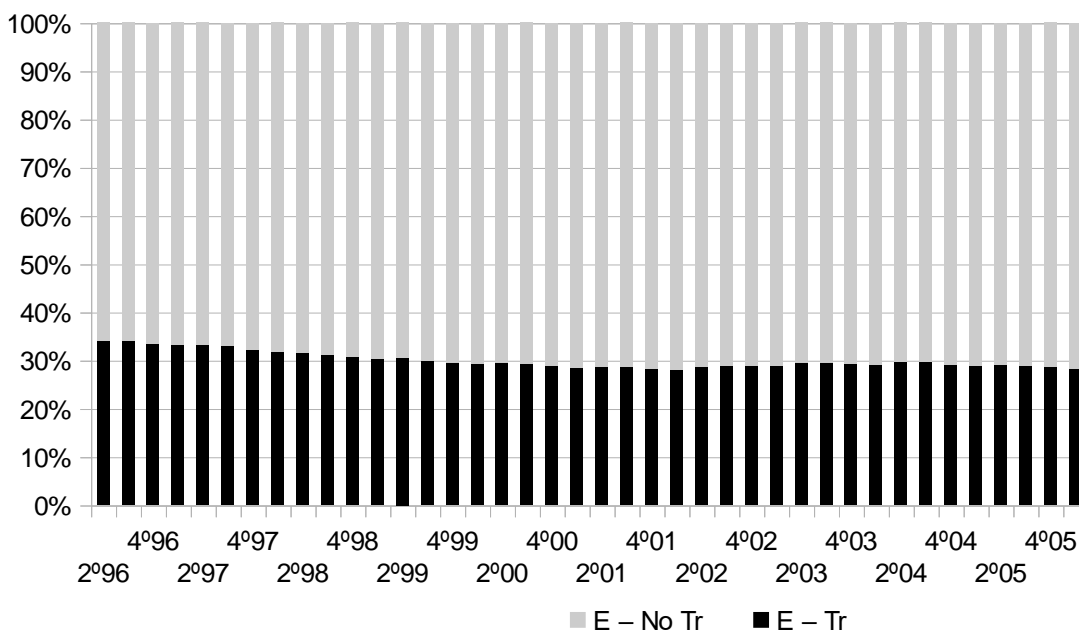
La participación de los sectores no transables (Bienes, Comercio y Servicios) se expandió más y retuvo mejor los puestos de trabajo que el otro sector. La secuencia decreciente comenzó antes y fue más pareja en el sector de transables.

Empleo en Sector Transables y No Transables. Total. 1996/2002



Esos movimientos relativos de la serie, generaron una disminución de la participación del sector transable en la creación total de empleo, del 34% a comienzos del año 1996, representó un 28,7 al primer trimestre del año 2002.

Composición Empleo en Sectores Transables y No transables. 1996-2005



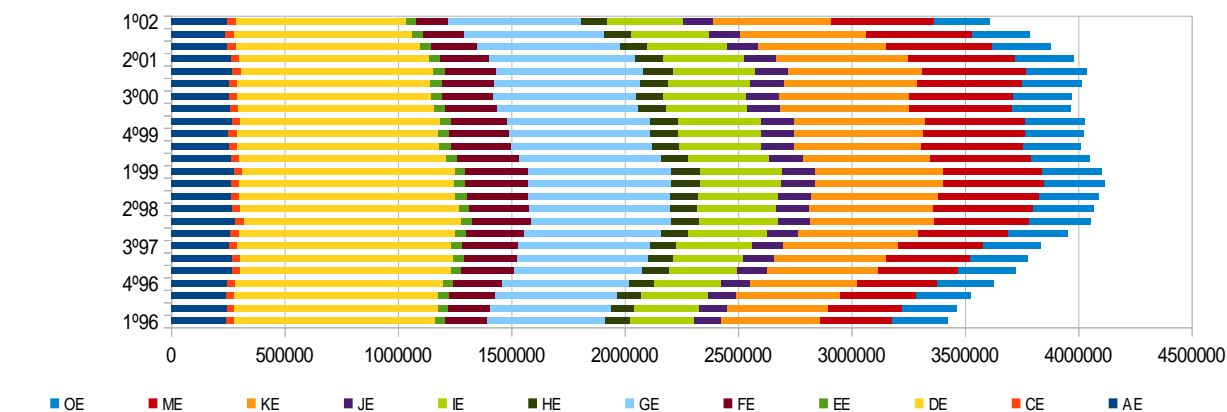
Fuente: Elaboración Propia

Durante todo el período el sector de industria manufacturera mantuvo el mayor número de empleos. Es el que también muestra la mayor caída en valores absolutos, junto al de Construcción, hacia el

final del período.

Los sectores de Comercio Mayorista y Minorista, Actividades Inmobiliarias, Enseñanza, Transporte y comunicaciones y Construcción crecieron hasta el año 1998 y luego se estancaron.

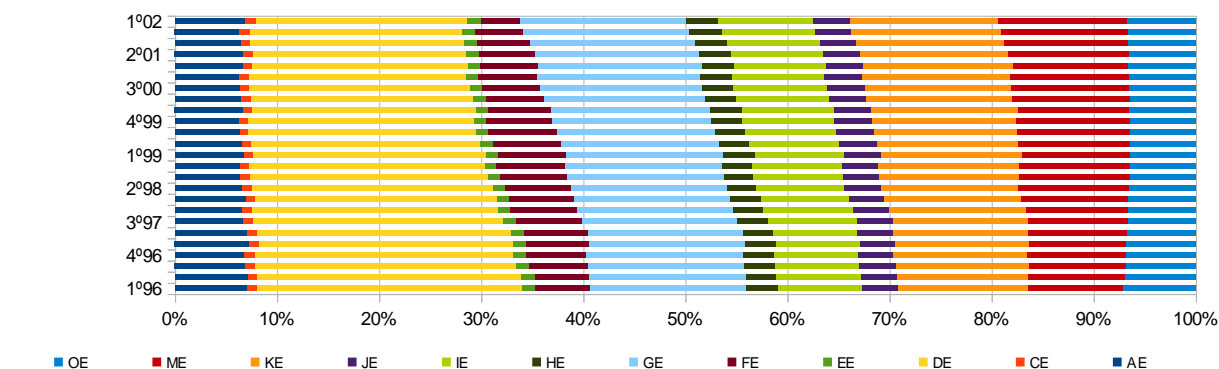
Empleo por Sector Económico. Total. 1996-2002



Fuente. MTESS

El cambio en la participación relativa de los sectores se muestra en el siguiente gráfico. Los productores de Bienes Transables; Electricidad, gas y agua y Construcción representaban más del 40% de los 3.424.101 total de empleos en el 1/96. Si se agregaba Comercio Mayorista y Minorista alcanzaba el 56%. Al 1/02 el empleo de 3.609.123, representó una variación del 5,4% respecto del inicio de la serie y del 12,4% respecto del mayor valor alcanzado en el 4/98 y su composición se había modificado: El sector servicios generaba el 50% el empleo total y los productores de bienes representaba el 33,8%.

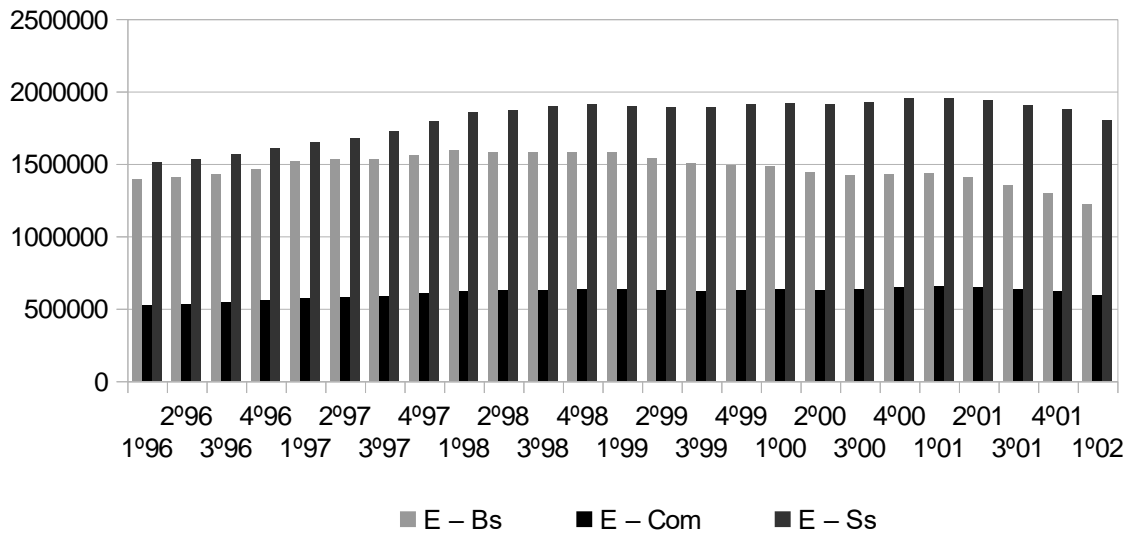
Participación de los sectores económicos. Relativo. 1996-2002



Fuente. MTESS

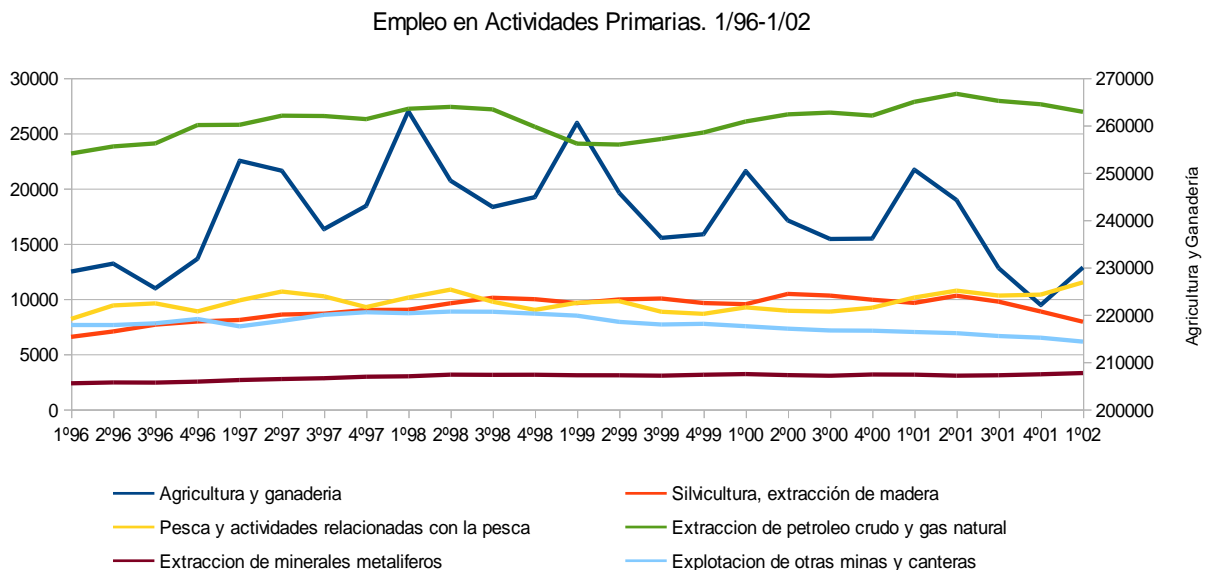
Una conclusión de los dos cuadros anteriores es que en los tres años que el empleo aumentó (1/96 – 4/98) los sectores productores de servicios se expandieron junto con los sectores de industria manufacturera y construcción, en la caída posterior, los productores de bienes se contrajeron a una velocidad mayor.

Empleos Totales Sector Bienes, Comercio y Servicios



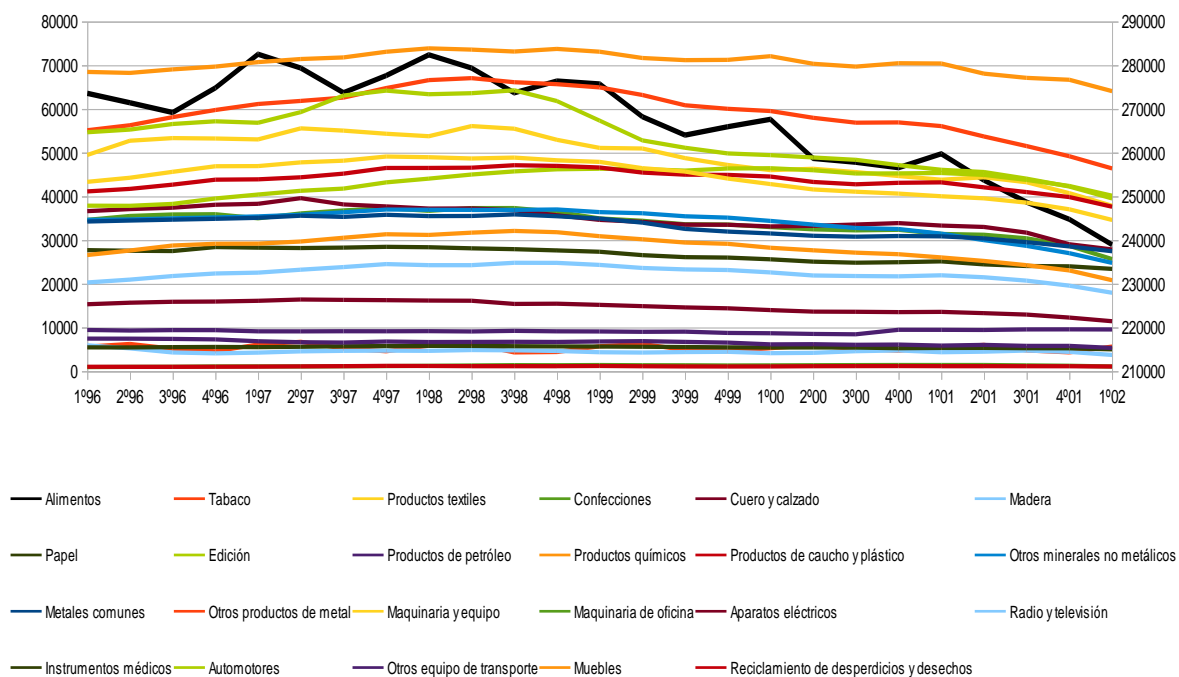
Fuente: Elaboración propia

En el sector de Actividades Primarias el rubro de Agricultura y Ganadería (línea azul) dio cuenta del 80% aproximadamente de los empleos. Producción de carne fue el principal. En el siguiente gráfico se muestra en el eje derecho (valores superiores a los 200.000 contra valores menores a 30.000 del resto de los sectores).



En Industria, el sector Alimentos fue el principal generador de empleo (línea negra, eje derecho) Mostró una fuerte tendencia negativa desde el año 1998 y cerró a 240.000. Le siguieron sectores Químicos y del Metal siguiéndole pero valores de un tercio, entre 70.000 y 60.000

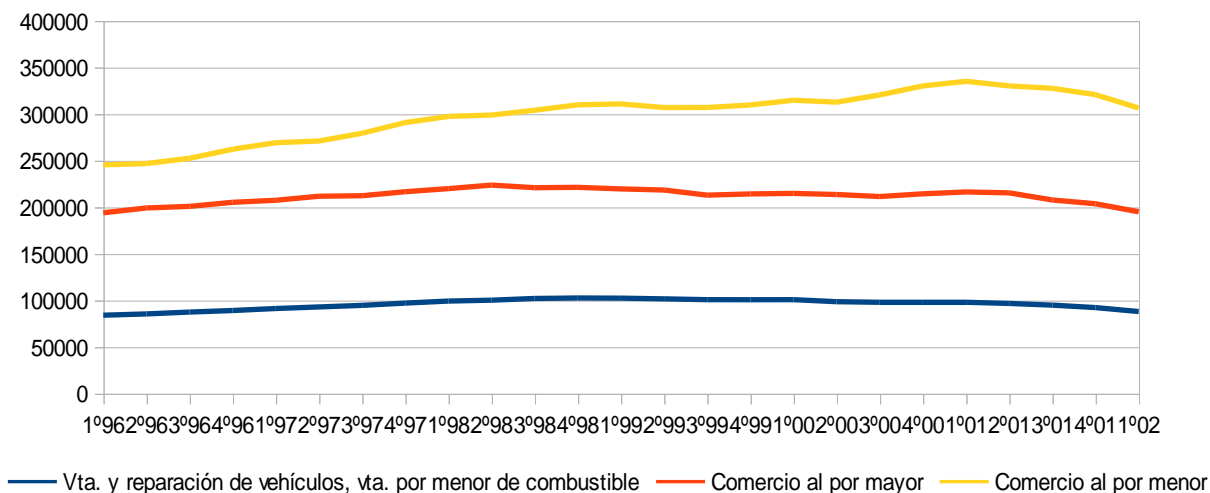
Empleo en Industria 1/96-1/02



Sector Comercio

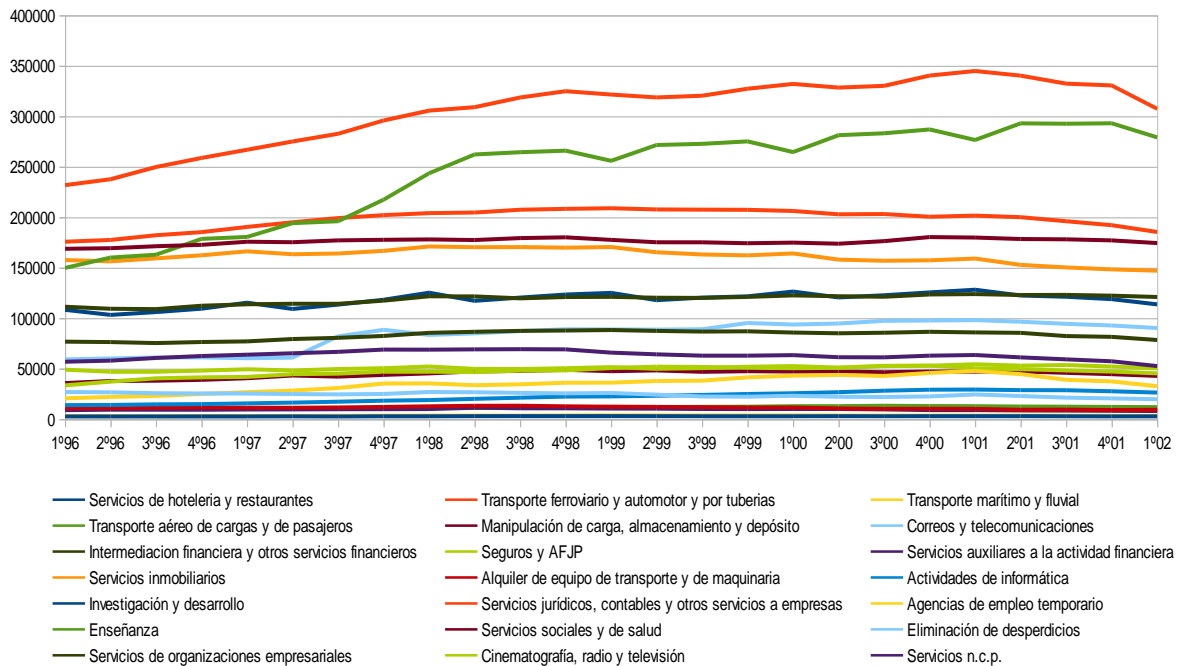
El comercio minorista mostró un período de expansión mayor al de la serie general.

Sector Comercio 1/96-1/02



Dentro del Sector Servicios, los Jurídicos, Contables y Otros Servicios a Empresas, fue el de mayor empleo, le siguió Enseñanza, y en tercer lugar los de transporte

Empleo en Sector Servicios 1/96-2/02



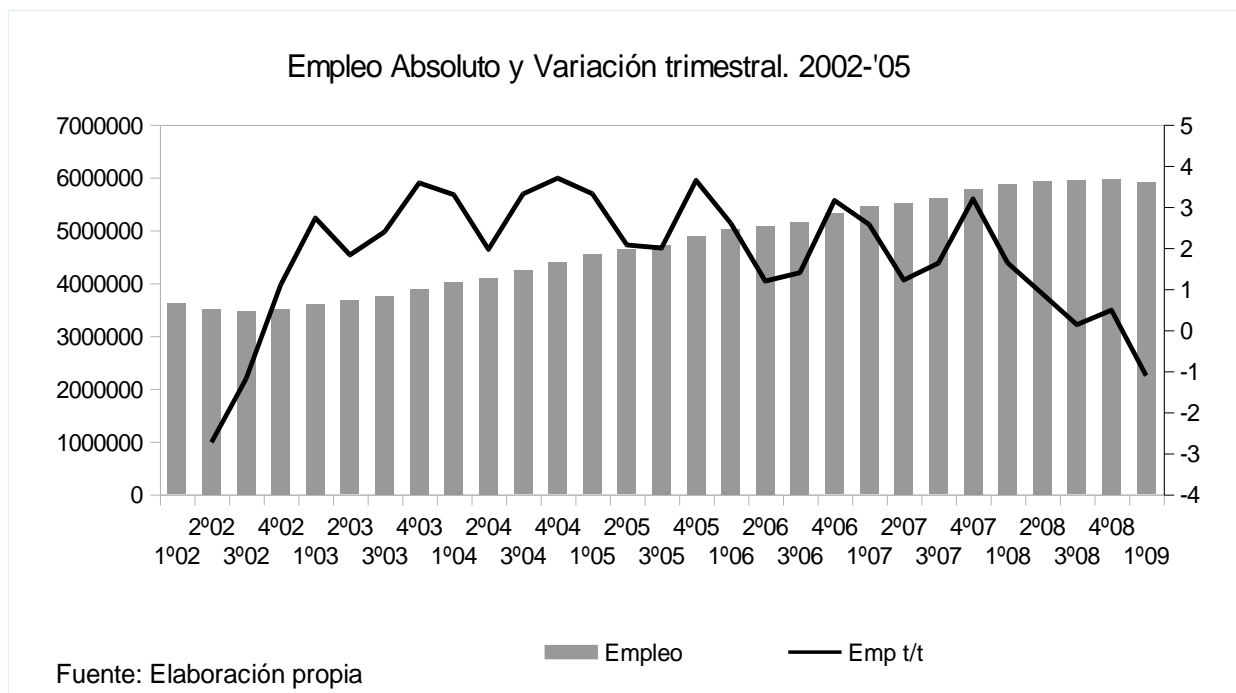
La Recuperación Post Convertibilidad

A la salida de la convertibilidad, el empleo total continuó cayendo hasta el tercer trimestre del año 2002. Como se mencionó antes, en ese trimestre se registraron 3,47 millones de empleos en el sector privado, un valor similar al del 1/1996 de 3,4 millones. A partir de ese trimestre, la serie creció en forma estable hasta el 3/2008 marcando una variación del 64,5%, en un valor de 5.738.033.

El valor del pico máximo anterior de Empleo (4.118.381 en el 4/98), se alcanzó en el 3/04. Hasta allí el proceso fue de recuperación y modificación en la estructura de generación de valor de la economía.

El gráfico siguiente muestra los empleos totales y la variación intertrimestral. En ésta última serie se ve que las fluctuaciones se mantienen en valores positivos hasta el 1/09. Durante el período fluctuó en valores entre 2 y 3% de variación positiva en la creación de empleo entre trimestres, en forma sostenida.

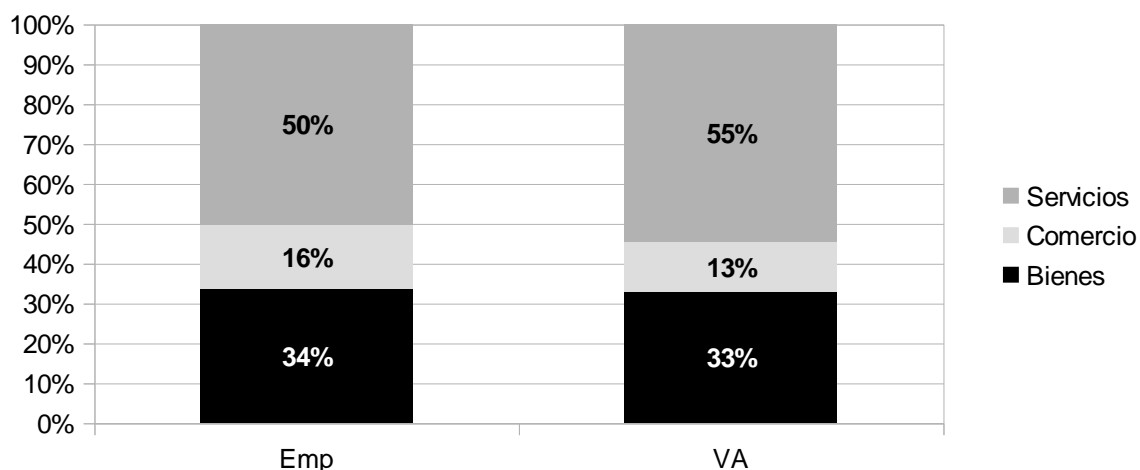
Hubo variaciones intertrimestrales por encima del 3%, en los cuartos trimestres únicamente de cada año, mostrando un patrón estacional centrado en el rubro F.



La composición por gran sector del Valor Agregado y Empleo al 3/02, piso de la serie, mostraba una participación del 50% para servicios, 16% comercio y 34% productores de bienes, según empleados.

El aporte de cada sector al Valor Agregado total fue similar. El sector servicios es el único que mostró una mayor participación en el valor agregado (55%) que como generador de empleo. Comercio aportó un 13% y los productores de bienes 33%.

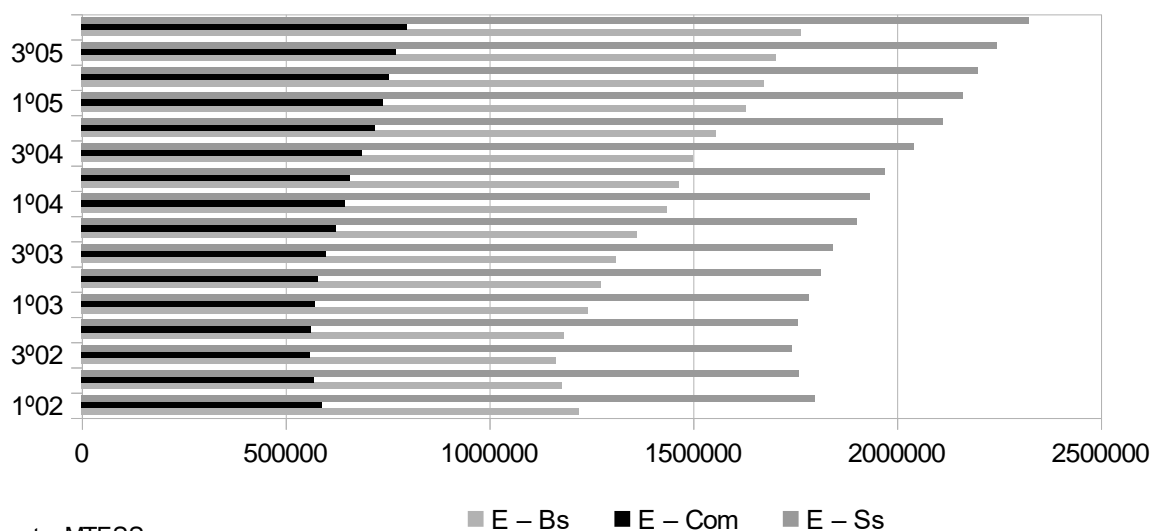
Participación Gran Sector en Empleo y Valor Agregado. 3 / 2002



Fuente: elaboración propia

El empleo aumentó en todos los sectores. La expansión fue mayor en el sector productores de bienes que se incrementó un 45%, contra 36% de Comercio y 29% en servicios. A fines del 2005 empleaban 1.765.689, 799.873 y 2.325.668 respectivamente.

Empleo Total. Gran sector. Trimestral 1/02-4/05

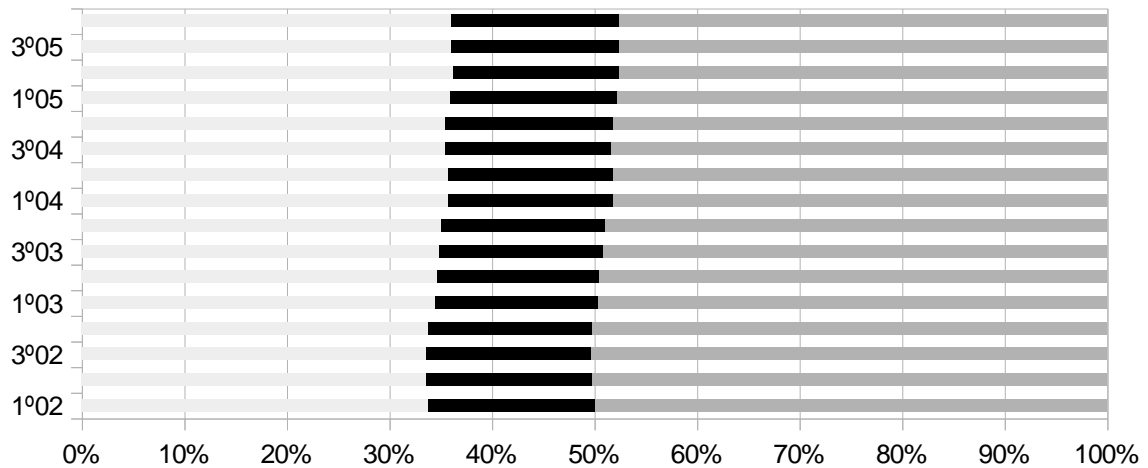


Fuente: MTESS

A finales del 2005 la estructura productiva se había modificado y la participación de los sectores también, respecto del periodo tomado como piso de la serie en el 3 trimestre del 2002. Los servicios fueron un 50 % del valor agregado y 48% de los empleos, los productores de bienes generaron 35% del valor agregado con 36% de los empleos y Comercio 14% y 16% respectivamente.

En una fase expansiva que incluyó a todos los sectores tanto en producción cuánto empleo, los productores de bienes y el comercio ganaron participación en ambos.

Proporción de Empleo por Gran Sector. Trim 1/02-4/05



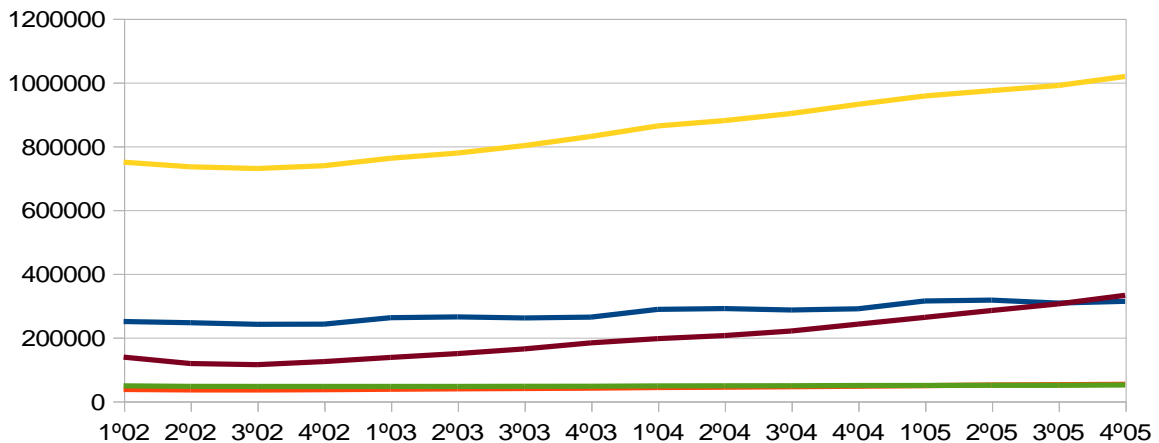
Fuente: Elaboración propia

■ E - Ss ■ E - Com ■ E - Bs

Dentro del sector productor de bienes, Industria y Actividades Primarias fueron los principales generadores de empleo durante mayor parte del periodo, en los últimos trimestres, construcción alcanzó a Actividades Primarias

El sector de construcción con una expansión del 141% tuvo el mayor crecimiento. Le siguió minas y canteras con 45% e industria con el 36%. Tomado en promedios anuales (por la estacionalidad) el sector primario creció un 28%.

Empleo en los sectores productores de bienes. Total. Trimestral. 1/02-4/05



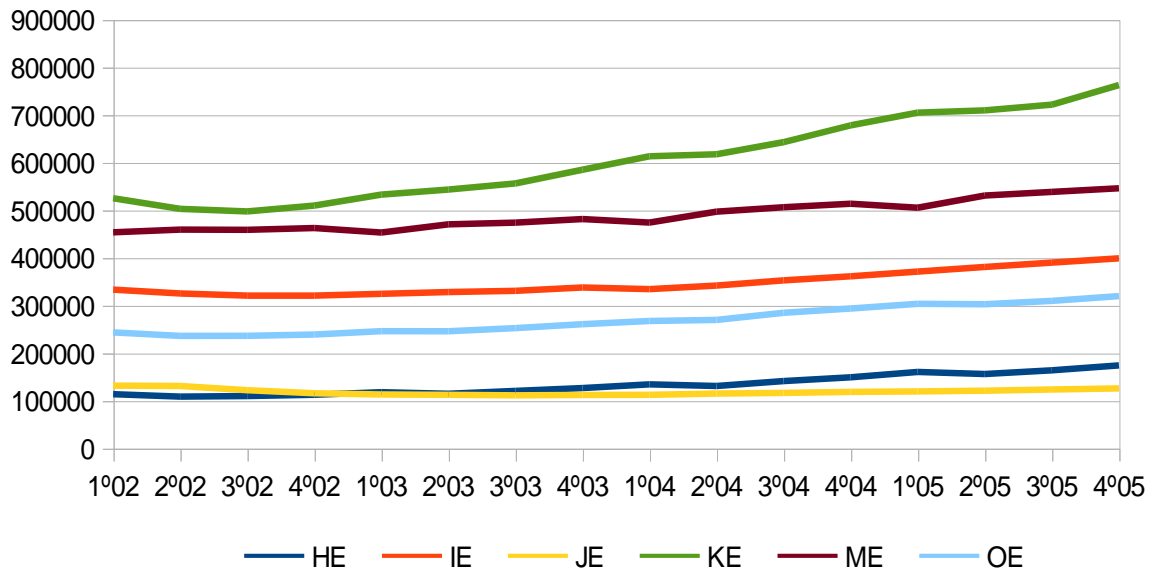
Fuente: MTESS

— AE — CE — DE — EE — FE

En el sector servicios, únicamente Intermediación Financiera tuvo una caída del empleo del 4%, mientras que los mayores incrementos fueron para hoteles y restaurantes (53%) e inmobiliarias con 45% de suba.

Los sectores que más empleo ofrecieron, entre los servicios, Inmobiliarias, Enseñanza y Transporte y Comunicaciones (que aumentó 20% en el período).

Empleo en sectores de servicios. Total. Trimestral 1/02-4/05

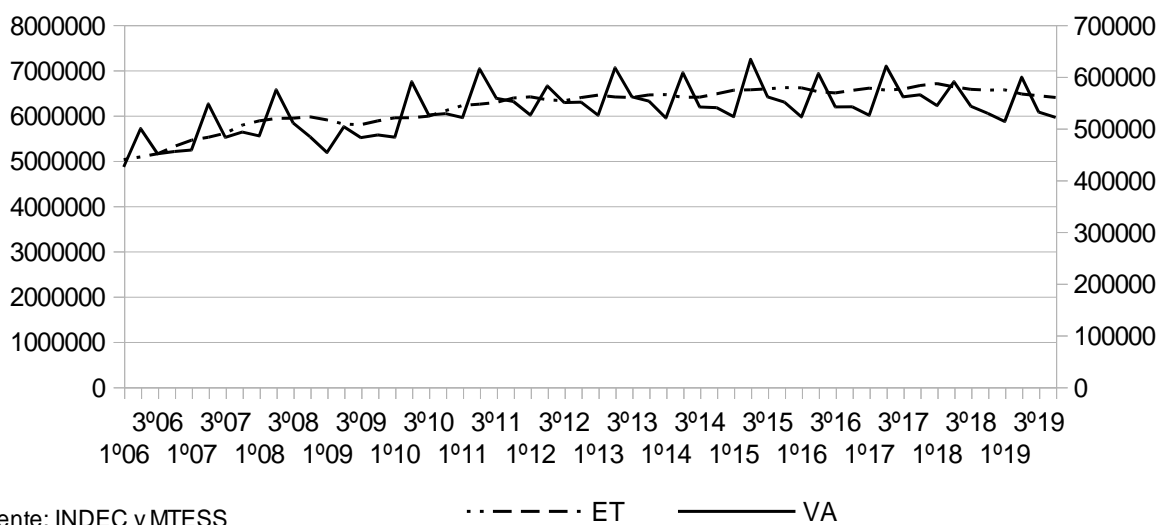


Fuente: MTESS

Empleo en los años 2006 al 2019

El empleo tuvo durante éste último período, un comportamiento claramente diferenciado en dos etapas. Desde el año 2006 hasta el segundo trimestre del 2008 la producción continuó aumentando. El empleo lo hizo un trimestre más, a un ritmo sensiblemente menor, antes de registrar una variación intertrimestral negativa.

Empleo y Valor Agregado en Millones de \$ 2004 (der). Total. Trimestral. 1/06 - 4/19



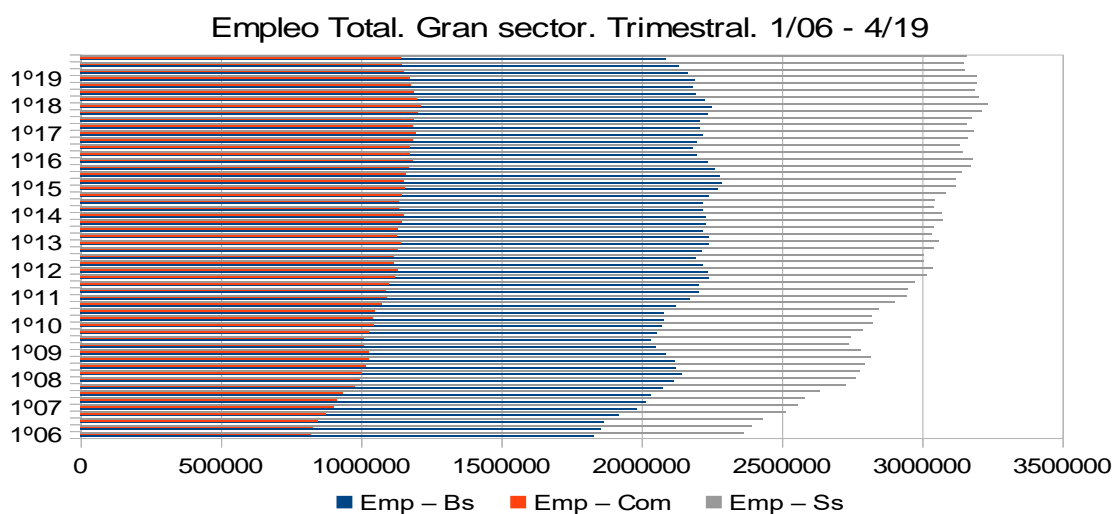
Fuente: INDEC y MTESS

--- ET — VA

Entre el cuarto trimestre del 2002 y el 4/07, la variación intertrimestral promedio fue de 2,5 con un rango de fluctuación entre 1 y 4%. Mientras que para el período 3/08 – 4/19 la variación intertrimestral promedio fue de 0,17% con un rango que fluctuó entre una contracción de -1,6 % y 2% el período que más creció. En el segundo trimestre del 2008 se alcanzaron los 5.875.563 y fluctuó entre ese valor y los 6,7 millones hasta el fin del ciclo.

La producción que había superado un valor de 500.000 millones en tres oportunidades antes del 2010, volvió a superar esa nivel en el 2/10 y se mantuvo en un promedio de 553.771 millones en adelante, fluctuando por debajo de los \$600.000 millones, excepto algún trimestre puntual.

El sector servicios fue el principal generador de empleo, Comercio se expandió y logró mantener los niveles alcanzados, al tiempo que los productores de bienes, con mayores fluctuaciones, se comportaron en forma estable.



Fuente: MTESS

Los empleos del sector servicios eran 2.366.917 al 1/06. Alcanzaron su mayor valor (2,23 millones) en el 1/18 y empleaba a 3.160.861 al fin del período. La contracción de los últimos dos años fue del 2,3% luego de expandir 36,6% en el lapso 1/06-1/08.

Los sectores productores de bienes tenían 1.830.116 empleos al 1/06, luego de una caída en los años 2009-10, en el 4/11 alcanzó un valor de 2.240.475 y se mantuvo en un valor promedio de 2,2 millones hasta el cuarto trimestre del 2019, con un desvío estándar de 40.000 empleos y rango total de variación de 198.268.

El comercio, con fluctuaciones pero una definida tendencia creciente, se expandió un 48% desde los 821.299 empleos del primer trimestre del 2006 y su valor al 1/18. En los dos años hasta 4/19 se contrajo 6% (contra el ya mencionado 2,3 de servicios y 7,2 de productores de bienes).

Comportamiento del Empleo por rubros en el período 2002-2019

En el cuadro siguiente se presenta, por sector, el trimestre del máximo valor de empleo previo a iniciar una contracción. Entre el 98-99 el empleo disminuyó en la mayoría de sectores, excepto comercio, hotelería y servicios inmobiliarios que comenzaron a declinar en el 1/2001. El mínimo sectorial ocurrió entre el tercer y cuarto trimestre del 2002, excepto servicios financieros que continuó contrayéndose. La filas siguientes muestran la

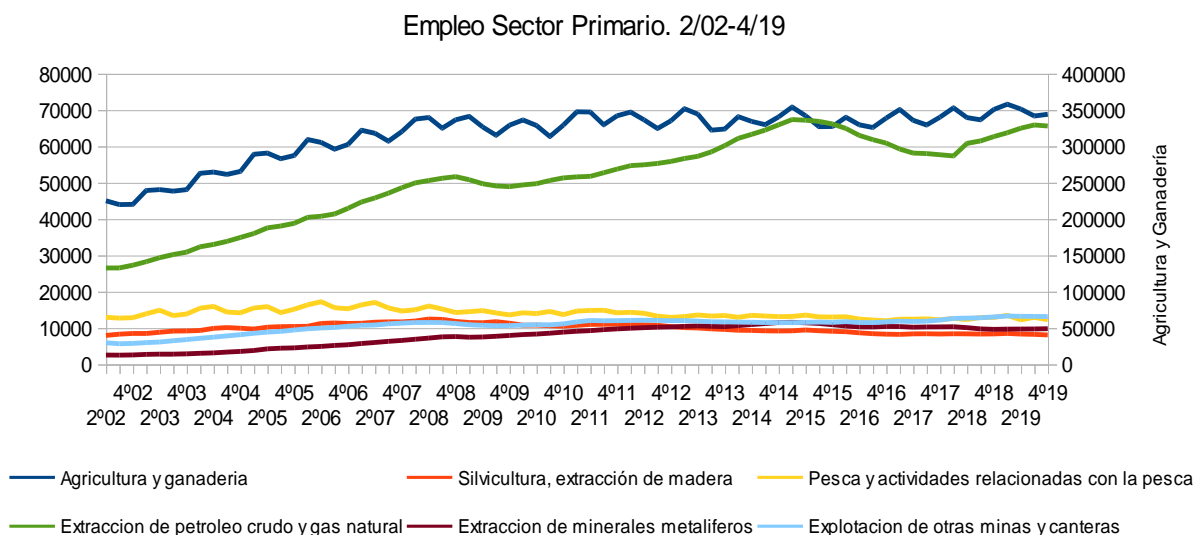
contracción de cada sector y el período en el cuál la recuperación por sector finalizó y el volúmen de empleo superó al pico anterior.

Sec	A	C	D	E	F	G	H	I	J	K	N	O	T
Max	1/98	2/98	2/98	3/99	4/98	1/01	1/01	4/99	2/99	1/01	4/98	1/98	4/98
Min	3/02	3/02	3/02	4/02	3/02	3/02	2/02	4/02	4/03	3/02	3/02	2/02	3/02
Var	16%	12%	24%	7%	59%	14%	15%	12%	25%	16%	7%	12%	16%
Rec	1/04	4/03	2/05	2/05	2/05	1/04	1/04	1/05	4/07	1/04	3/04	2/04	3/04

El sector primario recuperó su nivel de empleo máximo anterior

Dentro del Sector Primario el principal rubro generador de empleo continuó siendo el de Agricultura y Ganadería (línea azul, eje derecho), con importante aporte del sector ganadero al mismo. Del 2002 al '07 el empleo aumentó en ese rubro, en consonancia con el comportamiento general del sector servicios. A fin del período generaba 350.000 empleos.

El segundo sector en importancia: “Extracción de petróleo crudo y gas natural” que generaba 30.000 empleos al 2/2002 más que duplicó el valor hacia el 2014 alcanzando los 70.000. El resto de sectores fluctuaban por debajo de los 12.000 empleos.

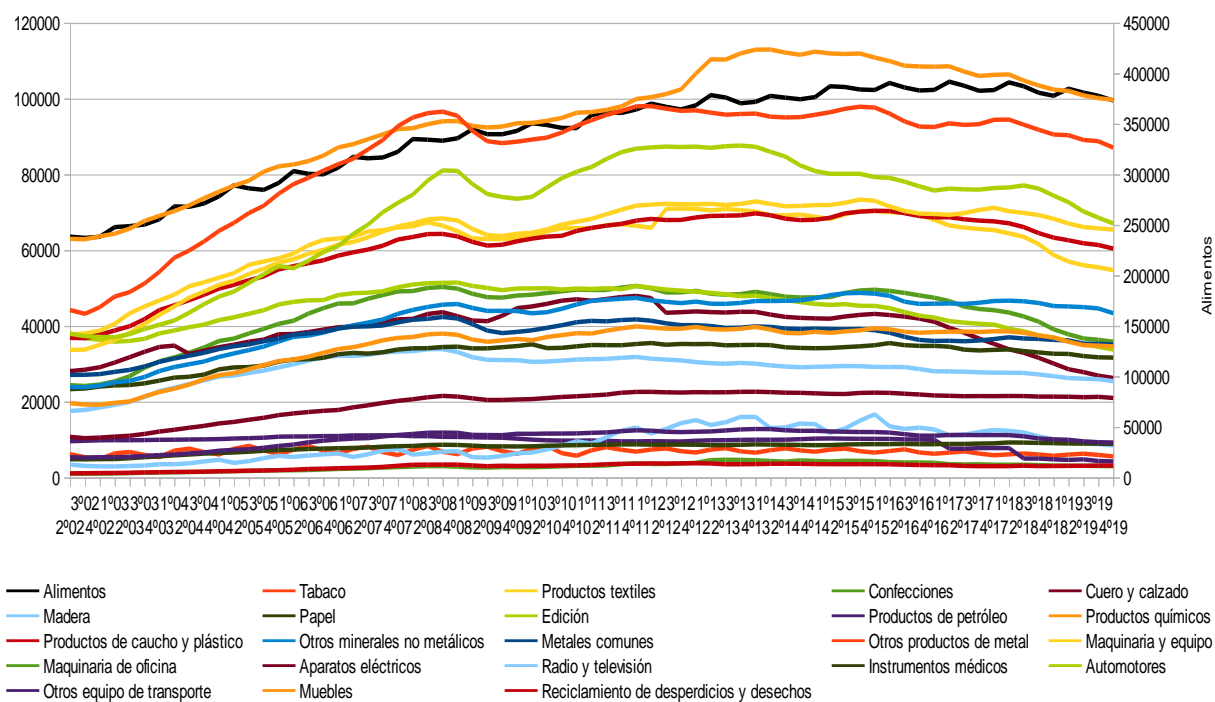


Sector Industrial

El rubro Alimentos domina el empleo del rubro Industrial. Los empleos estuvieron por encima de un valor de 238.000.

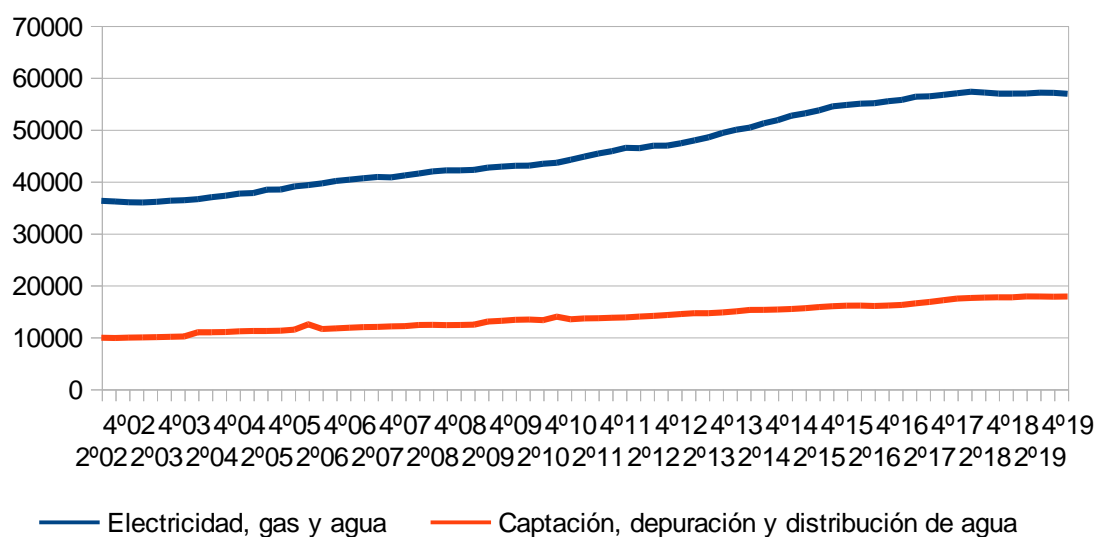
Productos Químicos experimentó expansión conservando el segundo lugar, seguido por “Otros Productos de Metal”. El rubro “Automotores” aumentó ocupó el cuarto lugar.

Empleo Sector Industria. 2/02-4/19



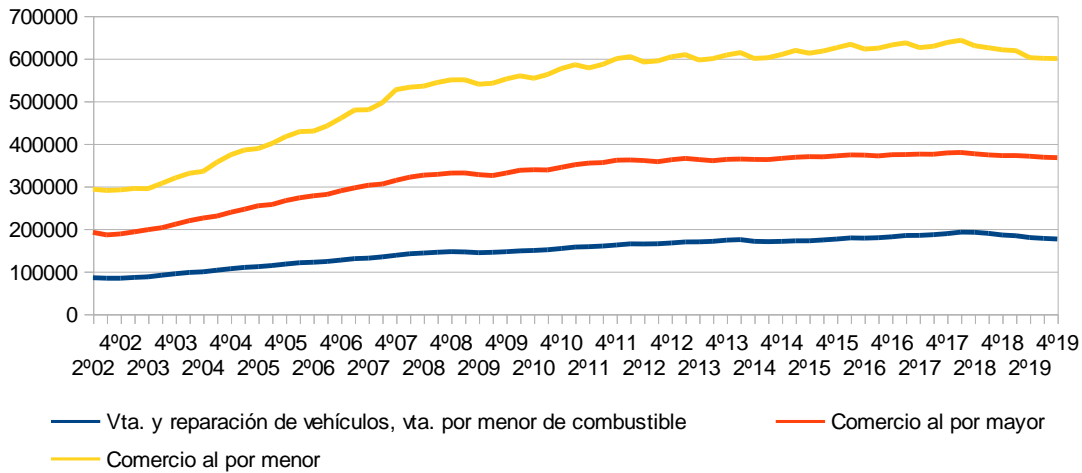
Empleo en sectores de Electricidad, Gas y Agua

Empleo en Electricidad, Gas y Agua. 2/02-4/19



Sector Comercio

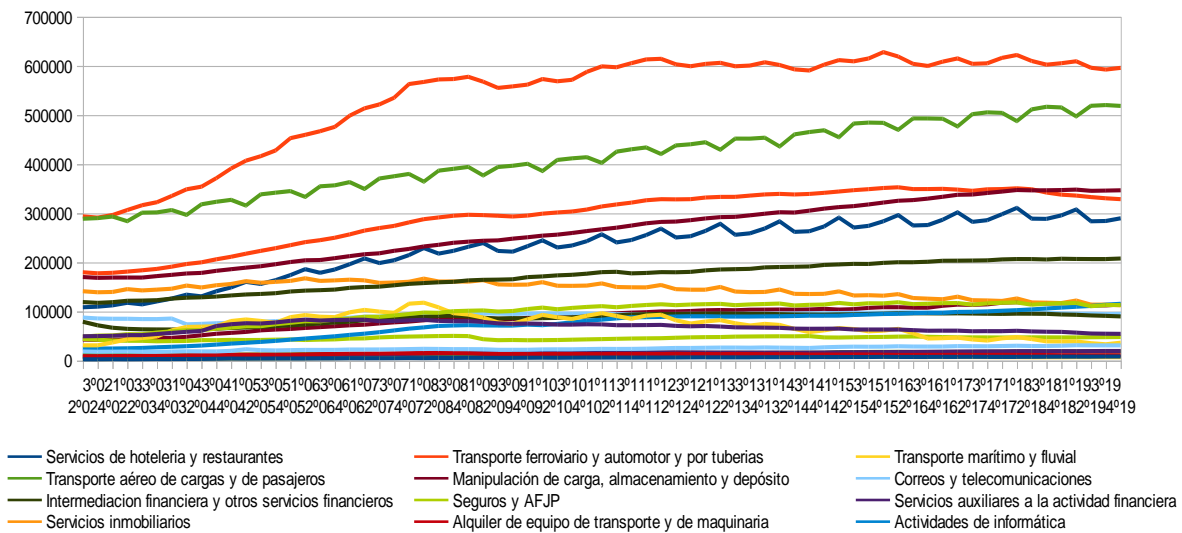
Sector Comercio. 2/02-4/19



Sector Servicios

Del mismo modo que en los períodos anteriores, los sectores de “Servicios Jurídicos y Contables”, “Enseñanza” y “Transporte Ferroviario, Automotor y por Tuberías” mantuvieron respectivamente desde primero al tercer lugar. En los últimos trimestres del período el sector de “Servicios Sociales y de Salud” ocupó el tercer lugar.

Empleo Sector Servicios. 2/02-4/19



Conclusión

Durante todo el período se verificó que los sectores respondieron en forma armónica a los shocks de la economía agregada, Ésto es, en general, el valor agregado por sector se adapta al movimiento de la serie Producto Bruto Interno a precios básicos y constantes.

Los movimientos cíclicos en el valor agregado no son acompañados por el empleo en su totalidad, tiene mayor variabilidad estacional la serie del Valor Agregado, en cada sector, que el empleo.

Hay una alta correlación entre el Empleo y el Valor Agregado tanto medido en totales (PBI a precios básicos y constantes – Empleo), cuanto en cada sector. Las tasas de variación también coinciden en la comparación intertrimestral e interanual.

La conclusión sobre la observación de la serie es que existen tres períodos diferenciados en el comportamiento de la variable empleo, previo al 2003 con una fluctuación en torno a los 3,2 millones; un período de expansión hasta el año 2010 y un nuevo amesetamiento alrededor de los 6,2 millones de empleos. Si bien los valores de inicio y cierre del primer y segundo períodos descriptos coinciden, la distribución del empleo entre sectores varió, reflejando cambios en la composición del valor agregado.

Lic. Daniel Peiretti

Índice de contenido

Generación y destrucción de empleo por sector en los ciclos económicos	1
de la economía argentina entre 1º trimestre /1996 y 4º trimestre /2019	1
Introducción	1
Empleo y Producción en el Período 1996 – 2019	2
El Período de La Convertibilidad	6
La Recuperación Post Convertibilidad	14
Empleo en los años 2006 al 2019	18
Comportamiento del Empleo por rubros en el período 2002-2019	19
Conclusión	22
Siglas	23

Siglas

CIU: Clasificación Industrial Internacional Uniforme

CLANAE: Clasificador Nacional de Actividad Económica

INDEC: Instituto Nacional de Estadísticas y Censos

IPC: Índice de Precios al Consumidor

MTESS: Ministerio de Trabajo, Empleo y Seguridad Social

PBI: Producto Bruto Interno

SIPA: Sistema Integrado Personal Argentino

Lic. Daniel Peiretti
daniel.pe@gmx.com